

DOSSIER DE PRESSE

OCTOBRE 2012

Lyon by Light ! Illuminations, créations, émotions



FÊTE DES LUMIÈRES
2012
LYON

FETE DES LUMIERES.LYON.FR



LEMAT'ELECTRIQUE
VIEUX L'INNOVATION ALLIEMENT



LA FÊTE DES LUMIÈRES 2011 EN CHIFFRES

100 CRÉATIONS PROPOSÉES AU PUBLIC

900 000 SPECTATEURS PLACE DES TERREAUX

6 MILLIONS DE VOYAGEURS SUR LE RÉSEAU
DES TRANSPORTS EN COMMUN

32 DÉLÉGATIONS ÉTRANGÈRES OFFICIELLES
EN VISITE

60 MÉCÈNES

I Love Clouds,
Jacques Rival,
2011



Bourrasque,
Paul Cockedge,
2011

Foule sur la
place des
Terreaux, 2011



LYON A RENDEZ-VOUS AVEC LA LUMIÈRE, DU 6 AU 9 DÉCEMBRE 2012

ISSUE D'UNE TRADITION SÉCULAIRE, LA FÊTE DES LUMIÈRES
DE LYON ACCUEILLERA LE MEILLEUR DE LA CRÉATION LUMIÈRE.

Durant 4 soirées d'exception, designers, plasticiens, architectes, vidéastes, infographistes et éclairagistes s'emparent de la Ville et la transforment en un théâtre à ciel ouvert, unique au monde. Ces créations investiront les édifices, les places, les fleuves et les collines, **l'occasion de redécouvrir la ville et son architecture au cours d'une balade urbaine magique.** Près de 3 millions de visiteurs français et étrangers sont attendus.

Pour cette 14^e édition, les œuvres racontent l'histoire, les usages et les représentations de la lumière, jouent avec ses formes, la subliment. Plus de 70 spectacles ou objets lumière sont actuellement en préparation pour la réalisation de scénographies tour à tour intimistes, grandioses ou interactives. **Vitrine exceptionnelle de la création contemporaine dans le domaine de la mise en lumière éphémère,** la Fête des Lumières révèle chaque année les créations de personnalités internationalement reconnues et de jeunes talents qui gagnent leurs premiers galons.

Nouveautés 2012

La Fête des Lumières aura une note résolument contemporaine, en mettant le cap au sud de la ville, jusqu'à la Confluence, avec les mises en lumière éphémères de quelques sites emblématiques de ce nouveau quartier de Lyon. Enfin, après les chars japonais de Fukuno plébiscités par le public l'an dernier, celui-ci pourra découvrir une évocation de l'Inde à travers une nouvelle déambulation lumineuse.

Les origines de la Fête

La Fête des Lumières perpétue la fête traditionnelle du 8 décembre célébrant l'installation de la statue de la Vierge Marie sur la colline de Fourvière, dont l'origine remonte à 1852 : depuis, chaque année, les Lyonnais illuminent leurs fenêtres et leurs balcons de lumignons et descendent dans la rue. Dans sa forme actuelle, la Fête des Lumières s'inscrit également en résonance avec la politique de mise en lumière pérenne du patrimoine et de l'espace urbain menée par la municipalité.



Une fête qui rime avec générosité et solidarité

Chaque année depuis 2005, l'opération des "Lumignons du Cœur" invite le public à soutenir une association caritative en achetant des lumignons et en participant ainsi à la création d'une grande fresque lumineuse durant la Fête des Lumières. Handicap International, qui fête ses 30 ans d'existence, sera la bénéficiaire de cette édition 2012.



SOMMAIRE

EN SAVOIR PLUS SUR LA FÊTE DES LUMIÈRES

- D'une tradition séculaire à un événement urbain unique au monde ~ 6
- Une balade urbaine d'exception à la découverte de Lyon, ville en mouvement ~ 7
- La vitrine de la création lumière sous toutes ses formes ~ 8
- Un rendez-vous incontournable pour les créateurs, des plus jeunes aux plus accomplis ~ 9
- Une mise en lumière exemplaire de l'espace urbain depuis plus de 20 ans ~ 10
- Objectif, sobriété énergétique ~ 11

PRÉSENTATION DES INSTALLATIONS 2012 : LA LUMIÈRE TRANSFORME LA VILLE

- Le patrimoine détourné ~ 14
- Les jardins merveilleux ~ 30
- La Ville terrain de jeux ~ 40
- Les promenades nocturnes ~ 50
- Les quartiers en fête ~ 66
- La jeune création ~ 72
- Les empreintes de la fête ~ 76


LES LUMIGNONS DU CŒUR

LES PARTENAIRES : UN MODÈLE DE FINANCEMENT UNIQUE

INFORMATIONS PRATIQUES



D'UNE TRADITION SÉCULAIRE À UN ÉVÉNEMENT URBAIN, UNIQUE AU MONDE



La lointaine genèse de la Fête des Lumières remonte à 1643, période particulièrement sombre à Lyon, lorsque la peste décimait la population.

Cette année-là, les autorités religieuses et les notables locaux firent le vœu de rendre hommage chaque 8 septembre à la Vierge Marie si l'épidémie cessait. Plus de 200 ans plus tard, les Lyonnais continuaient de tenir régulièrement leur promesse. C'est ainsi que le 8 septembre 1852, alors qu'ils s'apprêtaient à inaugurer l'installation d'une statue de la Vierge Marie sur la chapelle de la colline de Fourvière, ils durent renoncer, car la Saône débordait de son lit.

Un élan populaire

Les festivités furent alors reportées au 8 décembre de la même année. Mais décidément, le climat n'était pas avec les organisateurs : un violent orage éclata dans la journée, imposant une fois encore d'annuler l'événement. Las, voyant le temps s'éclaircir alors que la nuit tombait, la population, dans un élan spontané, illumina les façades

des maisons avec des bougies et des feux de Bengale et descendit en masse dans la rue.

La tradition des lumignons

Depuis, ce rituel se renouvelle chaque année : les Lyonnais ornent les fenêtres et les balcons avec des milliers de lumignons – des bougies protégées par de petits photophores – dont la flamme nimbe la ville d'une lueur douce et chaleureuse, à l'orée de l'hiver. Tout en continuant de respecter cette tradition séculaire, la Fête s'est muée depuis plus de 10 ans en **un événement urbain incomparable**, né de la volonté de valoriser lors d'une grande fête fédérant tous les Lyonnais la **politique ambitieuse de mise en lumière urbaine** initiée à Lyon depuis 1989. Désormais, Lyon devient chaque année, pendant quatre soirs autour du 8 décembre, le principal rendez-vous de la création lumière éphémère, avec des artistes de tous horizons, des performances et des créations lumières uniques qui attirent des millions de visiteurs.

*Coupe de couleur,
Alain Bénini, 2011*





*Elephantastic,
Catherine Garret et
Mathilde Lecas,
2011*

UNE BALADE URBAINE D'EXCEPTION À LA DÉCOUVERTE DE LYON, VILLE EN MOUVEMENT

Lyon, à travers son histoire séculaire, n'a eu de cesse de grandir et de se transformer. Une mutation

Chaque année, 3 millions de visiteurs se laissent tenter par ce voyage exceptionnel, le temps d'un soir ou d'un grand week-end. Un tiers d'entre eux vient d'Europe et du reste du monde, tandis qu'ils sont 37 % à se déplacer de régions françaises hors Rhône-Alpes. 440 tour-opérateurs et agences de voyage en France programment cet événement.

qui se poursuit aujourd'hui, avec la requalification de pans entiers de l'espace urbain, l'émergence et le développement de nouveaux quartiers.

Les installations et scénographies de la Fête des Lumières viennent magnifier ou offrir une vision insolite du patrimoine urbain et architectural de cette ville en mouvement. Ces quatre soirées représentent une formidable opportunité de venir découvrir ou revoir Lyon, destination phare parmi les métropoles européennes.

Cap vers la Confluence

De jour comme de nuit, les idées de balades urbaines ne manquent pas. Pour la première fois cette année, les visiteurs pourront mettre le cap au sud, à la confluence de la Saône et du Rhône, véritable laboratoire d'architecture

contemporaine où se côtoient les réalisations d'architectes majeurs tels que Jakob & Mac Farlane, Winy Maas, Tania Concko, Christian de Portzamparc et un riche patrimoine industriel réhabilité.

Quelques parcours

Entre Saône et Rhône, après avoir dévalé, traboule après traboule, les Pentès de la Croix-Rousse, les visiteurs iront à la découverte des monuments et places emblématiques de la Presqu'Île, au cœur de la Fête : de la place des Terreaux et sa fontaine Bartholdi à l'immense place Bellecour, en passant par le théâtre des Célestins, la place de la République, ... Quelques pas seulement les séparent alors du Vieux Lyon, quartier Renaissance admirablement conservé, et de sa célèbre cathédrale. Les plus sportifs grimperont sur la colline de Fourvière pour contempler Lyon depuis la Basilique, site s'il en est symbolique de la tradition du 8 décembre. Enfin, une balade sur les berges du Rhône, permettra à la fois d'admirer le fleuve, ses ponts et les œuvres lumière qui jalonnent ce parcours serein.

*Jungle Urbaine,
DEP Ville de Lyon,
2010*



Alain Benini,
île Maurice,
2009



LES DERNIÈRES TENDANCES DE LA CRÉATION LUMIÈRE SOUS TOUTES SES FORMES

Chaque année, la Fête des Lumières donne le ton sur la scène de la création lumière éphémère, en révélant ou en confortant les grandes tendances de cet art aux multiples facettes, dont les Français continuent d'être des figures de proue, sollicités dans le monde entier.

De la scénographie intimiste à la projection monumentale en passant par les déambulations lumineuses, de l'animation à laquelle le public est invité à participer à l'objet lumière que l'on contemple, tous les modes d'expression sont au rendez-vous.

Innovations technologiques

La diversité des technologies employées et des moyens de s'emparer de ce matériau impalpable qu'est la lumière participent également à l'immense variété des propositions : si certains privilégient la chaleur et l'intimité procurée par la flamme nue, d'autres choisissent d'explorer les possibilités offertes par le rayon laser ou la fibre optique ; tandis que la projection lumière vient magnifier l'élégance des grands édifices, la projection vidéo, avec ou sans effet

3D, permet de créer de véritables compositions narratives. De façon globale, le recours croissant des concepteurs lumière à de nouveaux matériaux d'éclairage comme les Leds et à des matières recyclées, témoigne par ailleurs d'une véritable évolution de fond en faveur de technologies propres et sobres en énergie.

Première plateforme internationale

Des représentants de villes du monde entier viennent repérer de nouvelles créations et talents lors de la Fête des Lumières pour les inviter ensuite à participer à leur propre festival. A ce titre, l'événement constitue pour nombre d'artistes un véritable tremplin à l'exportation. C'est pourquoi la Ville de Lyon, le Club des Partenaires, la Chambre de Commerce et d'Industrie de Lyon, l'association LUCI et le Cluster Lumière organisent la première plateforme favorisant la rencontre entre les différents acteurs de cette filière en pleine émergence.

**SAMEDI 8 DÉCEMBRE, MATIN, VILLAGE LUMIÈRE,
PALAIS DE LA BOURSE, LYON 2^{ÈME}**

*Mon jardin public,
TILT, Sarjah
(Emirats Arabes
Unis), 2011*





Montée aux chandelles, 2010.
Expérimentation des étudiants de
l'ENS d'Architecture de Lyon



UN RENDEZ-VOUS INCONTOURNABLE POUR LES CRÉATEURS, DES PLUS JEUNES AUX PLUS ACCOMPLIS

La création lumière tire sa richesse et sa diversité des multiples disciplines techniques et artistiques qui s'engagent dans ce champ encore jeune et en plein essor.



Ainsi, les éclairagistes ont rapidement été rejoints par les designers, vidéastes, architectes, graphistes, artistes plasticiens, mais aussi par les compagnies de spectacles de rue. La Fête des Lumières a fait de cette approche pluridisciplinaire une véritable marque de fabrique : en effet, **quels points communs, si ce n'est l'envie de créer à partir et autour de la lumière**, peut-on trouver entre les installations monumentales de Jacques Rival, les spectaculaires projections vidéo de Skertzò et de Marie-Jeanne Gauthé, les atmosphères envoûtantes de la Compagnie Carabosse, les objets et scénographies lumineuses de Tilt ou de Bibi ?

Pour chacun d'entre eux, quels que soient leur parcours et leur notoriété, la Fête des Lumières s'est imposée

comme un passage obligé, gage de reconnaissance dans leur carrière artistique.

Emergences artistiques

Pour les jeunes talents, cet événement constitue également **un laboratoire d'expérimentation à grande échelle. Chaque année, les étudiants des écoles d'architecture, de design et d'arts plastiques sont en effet invités à participer à des concours et des appels à projets**, pour proposer une création qui sera présentée dans le cadre de la Fête des Lumières. Parallèlement aux installations phares, d'autres projets, de taille plus modeste à l'échelle des différents quartiers, prennent place dans toute la ville, réalisés le plus souvent par des artistes émergents. C'est une formidable opportunité de visibilité pour cette nouvelle génération, et de belles perspectives d'avenir qui s'entrouvrent pour certains d'entre eux.



Parc de la Tête
d'Or, 2009

UNE MISE EN LUMIÈRE EXEMPLAIRE DE L'ESPACE URBAIN DEPUIS PLUS DE 20 ANS

Si la Fête des Lumières présente chaque année le meilleur de la création lumière éphémère, cet événement majeur ne saurait pour autant faire oublier que Lyon est également pionnière en matière d'éclairage pérenne.

En 1989, lors du lancement de son premier Plan Lumière, la Ville a été l'une des premières en France à engager une politique de mise en lumière de son patrimoine et de ses espaces publics. Le travail réalisé progressivement sur les édifices, les fleuves, les collines et les voies de circulation a permis de changer radicalement le regard sur la ville.

Un savoir-faire et une expertise internationale

Le savoir-faire que la Ville a développé dans le domaine de l'éclairage public est sollicité par de nombreuses villes à travers le monde. Les municipalités d'Hanoï, Ho Chi Minh Ville, Saint-Pétersbourg, et La Havane sont quelques-unes

des villes à avoir bénéficié de son expertise pour la mise en lumière de leurs édifices les plus emblématiques.

Le cluster lumière

La région lyonnaise concentre par ailleurs de multiples compétences dans le domaine de l'éclairage -écoles, laboratoires, fabricants, éclairagistes, prescripteurs et institutions, regroupées depuis 2008 au sein du cluster Lumière. Pour ces acteurs, la ville de Lyon constitue un terrain d'expérimentation privilégié, en particulier pour la mise en place de nouvelles technologies et matériaux plus performants et sobres en énergie.



Lycée Saint-
Just, 2008

Manufacture des
Tabacs, 2007



OBJECTIF : SOBRIÉTÉ ÉNERGÉTIQUE

Priorité du plan Lumière de la Ville de Lyon (2004), la réduction de la consommation d'énergie et des nuisances lumineuses est d'ores et déjà en marche.

Tout en ayant créé 27 700 points lumineux entre 1990 et 2011 et accru le nombre de monuments historiques mis en lumière, la Ville de Lyon, sans sacrifier au bien-être des habitants, a retrouvé un niveau de consommation inférieur à celui de 1989, soit une économie annuelle de 1 100 000 kwh.

Les actions phares de la sobriété énergétique

- Le remplacement de matériel d'éclairage existant par des équipements moins énergivores (comme les **LEDs**, particulièrement sobres en énergie) et permettant un **éclairage plus ciblé** (suppression des lumières "boule" éclairant le ciel au profit de doubles têtes orientées respectivement vers le trottoir et vers la voie)
- L'adaptation de l'éclairage aux usages, avec notamment l'**extinction à minuit** des monuments et des trottoirs sur plusieurs grands axes, l'installation de **détecteurs de présence** déclenchant l'éclairage au passage de piéton

et permettant la **réduction des puissances**

- L'expérimentation de solutions invitant les usagers à adopter des comportements responsables vis-à-vis de la consommation d'éclairage : incitation à allumer ou **éteindre soi-même certains sites publics** tels que les squares.

Une seconde vie pour le matériel d'éclairage

Par ailleurs, l'ensemble du matériel d'éclairage recyclé (poteaux, ampoules, câbles, etc.) est soit stocké pour d'autres usages, soit détruit et recyclé, soit remis en état et transmis à la ville de Ouagadougou (Burkina Faso) dans le cadre des actions de coopération décentralisée conduites par la Ville de Lyon. Ces actions ont permis au service logistique de l'éclairage public d'être certifié ISO 14 001.

Tour de la
Part-Dieu





SOMMAIRE DES PROJETS

La lumière transforme la ville. Du 6 au 9 décembre, la lumière, dans ses multiples déclinaisons, s'empare de la ville pour la transformer, l'animer, en marquer les chemins et en révéler les jardins secrets.

Le patrimoine détourné 14 > 29

Faisant vibrer et trembler les édifices ou les magnifiant par de délicates touches de couleurs, les installations lumières invitent à découvrir, ou à redécouvrir pour les habitants, avec un regard insolite le riche patrimoine architectural de la ville. La lumière met le cap au sud de la ville, emmenant pour la première fois le public au cœur du quartier de la Confluence investi par les artistes, de la Darse à l'Hôtel de Région.

Les jardins merveilleux 30 > 39

Jardins, squares, berges... ces morceaux de nature, propices à la flânerie et à la contemplation, s'éveilleront à la tombée de la nuit, se transformant en mondes oniriques peuplés de personnages mystérieux.

La ville, terrain de jeux 40 > 49

Jouer avec la lumière : c'est ce que plusieurs artistes proposeront au public, qui aura la possibilité d'agir sur les œuvres, à l'aide du kinect, par les mouvements de son corps, ou encore, à la force des mollets !

Les promenades nocturnes 50 > 63

Passages, rues, ponts, stations de métro, gares... La lumière soulignera, tels des traits d'union, les axes pour déambuler d'un point à un autre de la ville, invitera à emprunter des itinéraires inédits, et marquera de son empreinte les grands points d'entrée dans la Fête.

Les quartiers en fête 64 > 71

Parades lumineuses, feux d'artifice, jeux de flammes... la lumière met tous les quartiers en fête, avec la participation de leurs habitants.

La jeune création 72 > 75

Laboratoire nocturne de création à ciel ouvert, la ville devient un terrain d'exploration incroyable pour les artistes émergents, les étudiants, qui se confrontent aux regards de la foule.

Les empreintes de la Fête 76 > 77

Lyon, ville de la Fête des Lumières et du premier plan lumière, met en dialogue ses deux usages : après la fête, l'éclairage de quelques grands édifices reste marqué par son passage et certaines créations s'installent définitivement dans le paysage nocturne.





PLACE DES TERREAUX - 1^{ER}

HIGHLIGHTS

SKERTZÒ

Projet parrainé par EDF

PROJECTION
MONUMENTALE

Une évocation, à un rythme endiablé, des multiples facettes de la lumière.

C'est une spectaculaire symphonie composée autour des différentes sources de la lumière qui se jouera sur les trois façades de la place. En une série de tableaux d'une grande puissance lumineuse, des effets de néons, de faisceaux, de pinceaux, et des jeux de miroirs transformeront les édifices, les magnifiant et les redessinant. Emmené dans ce voyage basculant sans cesse entre illusion et réalité, le public pourra déceler les nombreux clins d'œil et références historiques émaillant ce joyeux hommage à la lumière.

Skertzò

Avec "Highlights", Skertzò signe son retour à Lyon, après avoir déjà investi la place des Terreaux et enthousiasmé le public avec "Réflexions" lors de la Fête des Lumières 2002 et "Zones d'ombres" en 2003. Issus du monde du théâtre et du cinéma, les deux scénographes de Skertzò, Hélène Richard et Jean-Michel Quesne créent des spectacles éphémères, faits de sons et de lumière. Mêlant haute technologie et patrimoine culturel, ils recherchent et proposent de nouvelles formes de spectacle en théâtralisant l'espace urbain. Leurs performances artistiques se multiplient, en France et à l'étranger. Parmi leurs réalisations phares : "La Nuit des Chimères" à la Cathédrale du Mans depuis 2005, "Perspectives" et "Zootropic" dans le cadre de "Patrimoines en Lumière" au Havre, en 2008, "Zones sensibles" à la Cathédrale de Rouen dans le cadre des "Nuits impressionnistes" en 2009, polychromie de la cathédrale d'Amiens en 1999 et aussi à Eindhoven, Doha, Londres, Tokyo, Jérusalem...

www.skertzo.fr



*Réflexions,
Skertzò,
J-M. Quesne,
H. Richard, 2002*



CATHÉDRALE SAINT-JEAN – 5^E

LES CHRYSALIDES DE SAINT-JEAN

DAMIEN FONTAINE – LA MAISON PRODUCTION

PROJECTION
MONUMENTALE

Pleins feux sur les trésors cachés de la cathédrale !

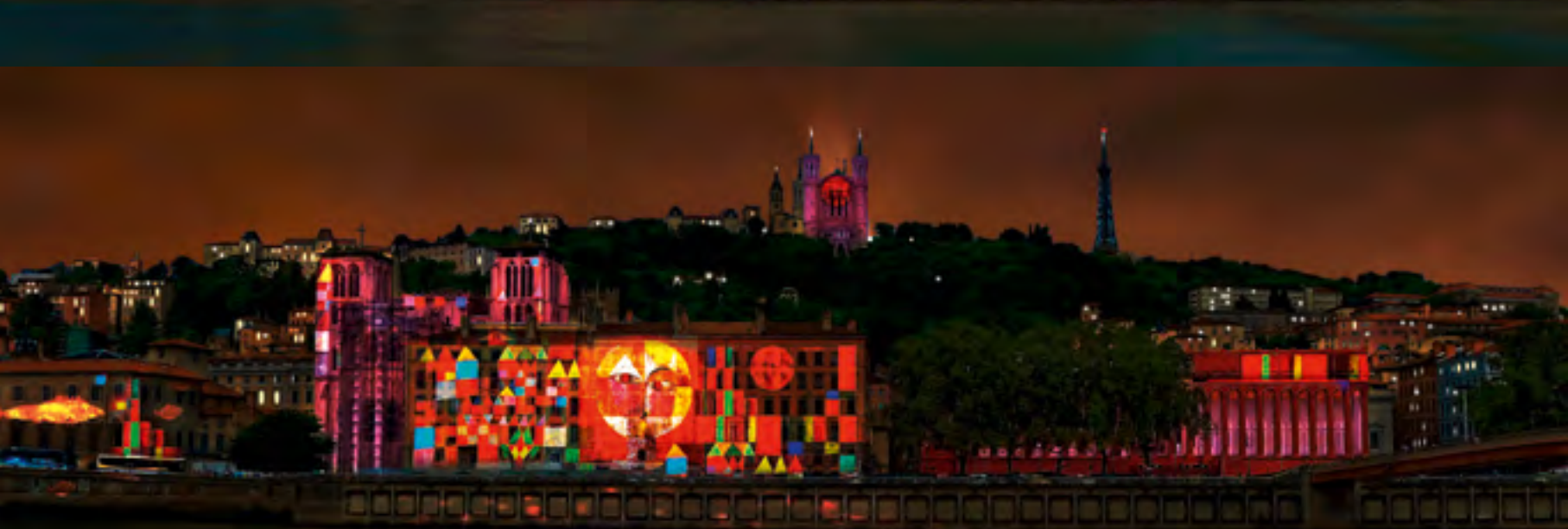
Dans un véritable séisme de lumière, l'édifice Renaissance révèle d'inestimables joyaux, habituellement dissimulés aux yeux du public. La cathédrale est en proie à d'étranges convulsions visuelles qui viennent la bousculer, l'écorcher, la remodeler et la réinventer sans cesse. Dans cette succession d'apparitions, comment démêler réalité et visions hallucinatoires ? Les statues et les gargouilles qui prennent vie, ou les gravures moyenâgeuses qui viennent redessiner la façade alors qu'elles étaient gardées depuis des siècles à l'abri des regards dans le trésor de la manécanterie ? Un mystérieux coffret en ivoire qui surgit soudain en pleine lumière ou les rosaces colorées des vitraux ? Le tissu des tentures qui semblent envelopper l'édifice ou les immuables statues de pierre ? Avec ces "Chrysalides visuelles", la cathédrale livre –presque– tous ses secrets.

Damien Fontaine

Ce compositeur et metteur en scène revient à la Fête des Lumières, quelques années après avoir été lauréat à deux reprises du Trophée des Lumières, avec ses créations sur la Colline de Fourvière en 2005 et sur la Cathédrale Saint Jean en 2009. L'artiste a développé un savoir-faire unique où les technologies visuelles d'avant-garde se mêlent à l'intime de son propos. Damien Fontaine a signé au cours de ces 10 dernières années de nombreux spectacles multimédias, en France et à l'international. Ses scénographies puisent au creux des richesses et de l'histoire du patrimoine, à l'instar de la Forteresse de Chinon, la Cathédrale d'Orléans métamorphosée à l'occasion des Fêtes de Jeanne d'Arc, la création d'un spectacle permanent sur une ancienne centrale électrique au cœur de l'Exposition Universelle de Shanghai.



Spectacle
Jeanne d'Arc,
Damien Fontaine,
2012



FOURVIÈRE - SAINT-JEAN -5^E

ET SI ?

DANIEL KNIPPER

SCÉNOGRAPHIES
LUMIÈRES

Et si les quais de Saône devenaient une exposition de peinture ? Une exposition qui figurerait des poissons. Et si ceux-ci venaient de nos ancêtres ? Et si ces tableaux se transformaient en grottes rupestres à ciel ouvert. Et si le ciel se remplissait d'étoiles ?

Se succédant comme autant de probabilités, d'immenses dessins colorés, inspirés notamment des œuvres de Joan Miro, Picasso ou encore Mondrian, défileront dans le décor majestueux composé par la basilique de Fourvière, le chevet de la cathédrale Saint-Jean et la façade du Palais de Justice. Les promeneurs pourront admirer cette fresque en mouvement dans leur déambulation du quai des Célestins au Pont Bonaparte.

Daniel Knipper

Ce spécialiste de la mise en lumière des monuments historiques a ému les visiteurs avec sa création "Le Chant de la Pierre" lors de la Fête des Lumières 2011, qui venait parer de somptueuses couleurs la cathédrale Saint-Jean tout juste restaurée. Il a également participé aux éditions 2010 (Conseil général du Rhône) et 2008 (Eglise Saint-Nizier) de la Fête des Lumières. Parmi les réalisations de Daniel Knipper, on citera notamment les illuminations de la Cathédrale de Strasbourg depuis 25 ans, la mise en lumière du centre historique de Verdun en 2009, et la coréalisation avec Damien Fontaine de plusieurs spectacles en France et à l'étranger.



Le chant de la pierre
Daniel Knipper,
2011

CENTRE D'HISTOIRE DE LA RÉSISTANCE ET DE LA DÉPORTATION
AVENUE BERTHELOT – 7^E

L'ARBRE À VŒUX

ÉCARTS EN COURS ET THE LIVING ! PROJECT

Les classes ULIS
(Unité Localisée pour
l'Inclusion Scolaire)
sont des classes de
lycée professionnel qui
permettent une
scolarisation en filière
dite généraliste d'élèves
porteurs de handicaps.
L'ULIS du lycée Premier
Film accueille 10 élèves
âgés de 16 à 21 ans
porteurs de Troubles
Envahissants du
Développement (TED).

Les visiteurs sont invités à formuler leurs vœux sur des bandeaux de papier illuminés par des Leds bleues, qui viendront s'accrocher aux branches d'un grand arbre en acier. Tous ces messages brilleront dans la nuit et habilleront l'arbre comme des milliers d'étoiles scintillant dans le ciel. Composées de 5 000 bouteilles récupérées à l'issue des courses à pied du "Run In Lyon" du 7 octobre dernier, 2 spirales de 35 mètres viendront entourer cet arbre. Cette sculpture lumineuse symbolisera le lien entre les actions réalisées aujourd'hui et les vœux exprimés pour le futur. Pour compléter l'installation, des plantes et des fleurs fabriquées à partir de bouteilles de lait recyclées par les enfants du Lycée du Premier Film, en particulier la classe ULIS, illumineront l'entrée du site.





CENTRE HOSPITALIER SAINT-LUC SAINT-JOSEPH

MÉTAMORPHOSE

JÉRÔME TOQ'R - MOMENT R'ART

Dans le cadre du programme régional Culture et Santé

OBJET
LUMIÈRE

Contrastant avec les lignes tendues et la minéralité de l'architecture du lieu et l'impression de vide et d'immensité qui s'en dégage, la terrasse s'habillera de formes sphériques, aux lignes serpentine et aux couleurs vives, évoquant tout à la fois la nature et l'art du vitrail. Les personnes hospitalisées, le personnel de l'hôpital et le public seront invités à échanger et à participer à la création de cette installation.

*Le bouquet de cubes,
Jérôme Toq'r,
2010*

LE PATRIMOINE DÉTOURNÉ

2012



PLACE DU MARÉCHAL LYAUTEY - 6^E

BOITE

MARIE-JEANNE GAUTHÉ - LASER MOVEMENT

SCÉNOGRAPHIE

Enfermée de fils laser aux couleurs changeantes, la statue de la place du Maréchal Lyautey se dévoile au cœur d'un écrin lumineux, telle une boîte de Pandore.

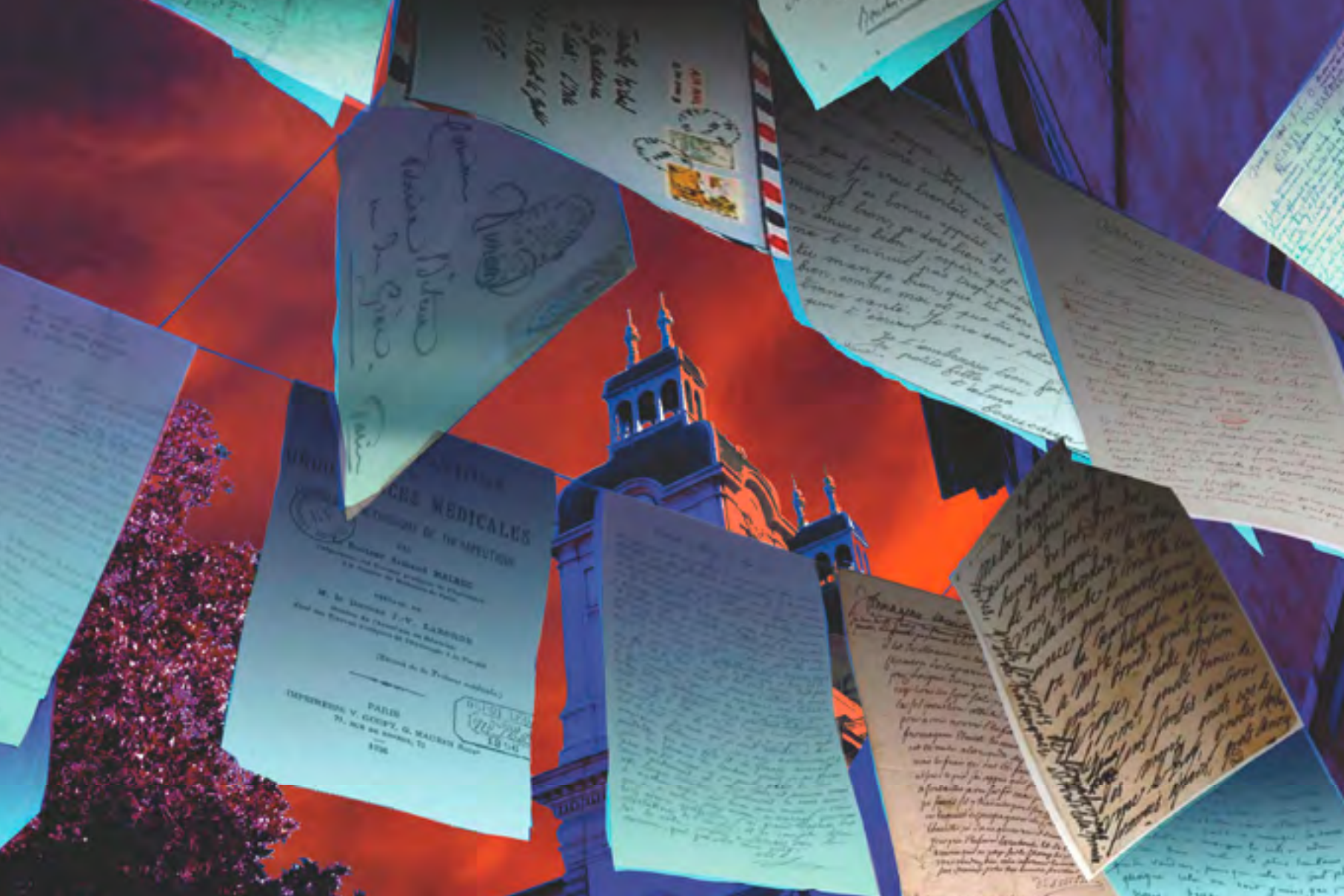
Quels secrets recèle donc cet objet de lumière impalpable ? Rythmées par les notes d'une mélodie familière, les métamorphoses de l'étrange boîte évoqueront successivement des atmosphères faisant ressurgir en chacun de nous des émotions éphémères : nimbée d'un halo mystérieux, scintillant de mille feux, ou tournant mécaniquement sur elle-même, serait-elle le reflet de nos joies, de notre nostalgie ou encore de nos angoisses ?

Marie-Jeanne Gauthé

Déjà présente à la Fête des Lumières en 2009 ("Jouons avec le temps", place des Terreaux), 2010 ("Un air du large", place de la République) et 2011 ("Transe nocturne", place des Terreaux), Marie-Jeanne Gauthé, qui a conquis le public avec ses projections vidéo monumentales, a choisi cette année, avec "Boîte", d'explorer une veine plus intimiste en travaillant avec le rayon laser et la fibre optique. Marie-Jeanne Gauthé est designer vidéo, diplômée en Arts Plastiques de l'Ecole Nationale des Arts Déco de Paris ainsi que de l'Ecole des Arts Appliquées de Paris en spécialisation audiovisuelle. Elle a conçu de nombreuses scénographies de pièces de théâtre ou de grands spectacles tels que « Le Songe d'une Nuit d'été » de Jérôme Savary en 1990, "Le Roi Lear" de Giorgio Albertazzi en 1991, ou "Excalibur" au Stade de France en 2011, etc. Elle a également imaginé des projections pour des spectacles d'inauguration, du plus intime (nouvelle piscine de Versailles en Juin 2006) au plus grandiose (Hôtel géant Atlantis - The Palm à Dubai en Novembre 2008) et assuré, de 1986 à 2006, la conception lumière et la scénographie des concerts en extérieur de Jean-Michel Jarre.



*Transe
Nocturne,
Marie-Jeanne
Gauthé, 2011*



COUR D'HONNEUR DE L'HÔTEL DIEU – 2^E

CORRESPONDANCES

ALAIN BENINI

Projet HCL avec le soutien de Eiffage

SCENOGRAPHIE

Dans cet ancien hôpital qui a vu naître, souffrir, guérir, mourir tant de femmes et d'hommes au cours des siècles, des milliers de lettres vierges ou porteuses de messages envahiront l'espace, évoquant une multitude de correspondances, témoins d'autant de moments de joie et de peine.

Les mises en lumière et les musiques sublimeront cet univers étrange de feuilles de papier suspendues dans la cour, évoquant tour à tour ces faire-parts de naissance, ordonnances, vœux de bon rétablissement, avis de décès, mais aussi thèses, doctorats, lettres d'amour, d'encouragement... Le visiteur aura la possibilité d'écrire à son tour quelques mots.

Alain Bénini

Alain Bénini, architecte d.p.l.g. travaille aux Hospices Civils de Lyon, dans le domaine hospitalier. Il s'intéresse notamment à la qualité des lieux accueillant les patients et le personnel. Il a participé en tant que concepteur à plusieurs mises en lumière événementielles ou pérennes de bâtiments dans le cadre de "la Fête des Lumières" ainsi qu'au festival "Les Yeux de la nuit" en octobre 2006 sur la ville de Genève (Suisse), au festival GLOW à Eindhoven en octobre 2007, à la fête du DIVALI en octobre 2009 et au festival "Night light" à Singapour en septembre 2011.



*Cube de Lumières,
Alain Bénini,
2005*



THÉÂTRE DES CÉLESTINS – 2^E

LUMIÈRES ARCHIPICTURALES

LAURENT LANGLOIS – ARTSLIDE ET SPECTACULAIRE

PROJECTION
MONUMENTALE

Attention, peinture fraîche !

La façade du théâtre devient une toile sur laquelle naissent des tableaux éphémères, s'enchaînant tel un "marabout et bout de ficelle" pictural. Les gestes concentrés du peintre donnent progressivement forme à la matière et aux couleurs, posant et étalant la peinture, frottant la brosse contre la toile, raclant sa spatule... lorsque soudain, le spectateur est entraîné dans une nouvelle dimension : mais qui sont ces lilliputiens qui s'attaquent de toutes parts au théâtre ?

Peinture lumière,
Laurent Langlois,
2001



Laurent Langlois

Directeur d'Artslide, Laurent Langlois travaille depuis 25 ans sur des conceptions et des créations graphiques pour des projections monumentales, architecturales, géantes dans les festivals, à l'occasion d'événements, pour le théâtre, l'opéra, l'art contemporain et la muséographie. Il a obtenu le Grand Prix de la Fête des Lumières en 2001 pour sa création, "Peinture Lumière".

www.artslide.fr

INTERVIEW

Vous aviez déjà investi la façade du théâtre des Célestins lors de la Fête des Lumières 2001. Quelle continuité, quelles évolutions avez-vous apporté à votre travail ?

Mon intervention s'attachait à dévoiler la façade tour à tour à coups de pinceau blanc, avec une spatule, par projection de peinture, en renversant un pot de peinture sur l'édifice... Ces séquences se déroulaient en noir et blanc. Cette année, grâce à la qualité de définition et à la puissance lumineuse dont nous disposons désormais dans la projection vidéo, je vais pouvoir utiliser les couleurs et surtout restituer toute la matière de la peinture, ses pigments, sa texture. De même, la très haute définition de l'image permet aussi d'opérer de vrais changements d'échelle, en passant du plan de la main du peintre à une vision élargie à l'ensemble de la façade.

Pourquoi ce choix de travailler sur l'univers du peintre ?

Diplômé des Beaux-Arts, je suis issu de l'univers de la peinture. J'apprécie de jouer sur les différents modes de représentation entre photo et peinture, vidéo et peinture et la perception qu'en a le spectateur.



HÔTEL DE RÉGION
ESPLANADE FRANÇOIS MITTERRAND – 2^E

JARDINS INTÉRIEURS – UNE NATURE IDÉALE

COZTEN – PRODUCTION RESOURCE GROUP

SCÉNOGRAPHIE

La Nature reprend ses droits à la tombée de la nuit, dans ce bâtiment emblématique du nouveau quartier de la Confluence, pour la première fois mis en lumière dans le cadre de la Fête des Lumières.

Quelle est cette jungle insolite que l'on distingue au loin ? Il semble que d'étranges et gigantesques plantes s'épanouissent gorgées d'une eau ruisselant de toutes parts, elles envahissent l'espace, absorbant la lumière, et la transformant en une lueur d'un vert profond. Des fleurs géantes, éclatantes de couleurs vives, émergent et ouvrent leurs pétales. Les visiteurs pourront observer cette nature exubérante depuis l'extérieur du bâtiment, ou s'immerger dans cet univers, en déambulant au son des chants polyphoniques, lors des concerts donnés dans le hall de l'Hôtel de Région par l'Orchestre de l'Hostel Dieu.

Concerts

"Les voix des jardins d'intérieurs",
les 6, 7 et 8
décembre à 20h,
21h, 22h et 23h.

Le dimanche
9 décembre à 20h,
21h, 22h dans la
Grande Allée de
l'Hôtel de Région.

CozTen

Philippe Cotten, dit CozTen, appréhende les sites et les espaces publics comme des entités vivantes, avec "un corps" mais aussi "une âme". Au-delà d'une simple composition formelle, chaque lieu est également la résonance de son histoire, de son environnement, de mythes et de légendes.

Lors des éditions 2006 et 2010 de la Fête des Lumières, CozTen a investi la colline de Fourvière, respectivement avec "Les Chemins de Lumière" et "Le Soleil a rendez-vous avec la Lune". Parmi ses nombreuses réalisations : les "Bâtisseurs d'éternité" Cathédrale de Tours (2005) ou "Rêves de lumière" à la Grande Arche de la Défense – Paris (décembre 2007 / janvier 2008)
www.cozten.com



Le Soleil a rendez-vous avec la Lune, CozTen, 2010



MONTÉE DE LA GRANDE CÔTE – 1^{ER}

LES NIDS, VOLIÈRES VIRTUELLES

LUCION MÉDIA

SCÉNOGRAPHIE

Douces et légères, douze immenses bulles lumineuses se poseront dans les jardins de la Grande Côte.

Dans la nuit hivernale, des oiseaux virtuels trouveront refuge dans cinq d'entre elles, enveloppés dans leur chaleureuse lueur. Chaque nichoir sera un théâtre d'ombres chinoises évoquant de grandes volières, sans cesse en mouvement, tels des mobiles animés par le vent. Guidé par des chants d'oiseaux, les promeneurs déambulant au milieu de ces compositions abstraites, seront à la fois les spectateurs et les acteurs de cette scénographie les invitant à retrouver leurs émotions d'enfant.

Grande Bibliothèque du
Québec (Canada),
Lucion Média, 2011,



Lucion Média

Fondé par Bernard Duguay, le collectif de création Lucion Média, implanté à Montréal (Canada) s'attache à réunir et à fusionner les talents d'artistes en arts visuels, de scénographes, de musiciens, de vidéastes, de scénaristes. Conceptrice de contenu et d'installations multimédias pour les milieux culturels, les musées et les entreprises, l'équipe de Lucion Média intervient au Canada, aux États-Unis et en Europe.
www.lucionmedia.ca

INTERVIEW

C'est la première fois que vous participez à la Fête des lumières de Lyon : qu'attendez-vous de cet événement ?

Venir à la Fête des Lumières de Lyon, LA référence mondiale des festivals lumière, constitue pour nous à la fois une formidable occasion d'aller à la rencontre d'un très large public et de voir les grandes tendances de la création lumière actuelle.

Quelle émotion souhaitez-vous transmettre aux visiteurs ?

Nous aimerions que les promeneurs se laissent emporter, tels des enfants, par la magie visuelle et musicale de l'installation et espérons qu'ils créeront des liens entre eux en venant se réchauffer auprès de ces bulles lumineuses. Nous souhaitons leur redonner l'envie de jouer avec les ombres chinoises, de fabriquer des oiseaux en papier mâché...

Cela va dans le sens de notre parti-pris artistique qui, plutôt que de nous laisser dépasser par la technologie, s'inscrit dans une approche artisanale.



PLACE DE LA BOURSE – 2^E

CORAZÓN

AGATHA RUIZ DE LA PRADA
VILLAGE DES CRÉATEURS -D-FACTO

Projet parrainé par la Caisse d'Epargne Rhône-Alpes

OBJET LUMIÈRE

Un immense et généreux cœur lumineux pulsera dans la ville, porteur d'amour et de bonheur pour la cité, ses habitants et tous les visiteurs venus d'ailleurs.

Cette structure monumentale en trois dimensions rayonnera de couleurs vives et joyeuses, à l'image de l'univers créatif foisonnant de l'artiste, Agatha Ruiz de la Prada. Cette installation sera déclinée au Village des Créateurs, passage Thiaffait, du 6 au 21 décembre 2012 : une multitude de cœurs roses et lumineux seront exposés dans les vitrines des boutiques.



Agatha Ruiz de la Prada

Cette célèbre styliste espagnole et le Village des Créateurs partagent depuis des années leur passion pour la mode, la déco et le design. Véritableoureuse de Lyon, Agatha Ruiz de la Prada est toujours débordante d'enthousiasme lorsqu'il s'agit de participer à des événements dans cette ville, comme en témoignent ses nombreuses collaborations avec le Village des Créateurs.
www.agatharuizelaprada.com/eng/news

INTERVIEW

Avec Corazón, vous investissez un nouveau champ d'expression artistique : qu'attendez-vous de ce matériau qu'est la lumière ?

J'ai été ravie lorsque le Village des Créateurs m'a proposé de participer à la célèbre Fête des Lumières de Lyon ! C'est la première fois que je travaille ce matériau et je suis très excitée de découvrir les effets de mon "cœur" à travers les filtres lumineux.

Vous collaborez régulièrement avec le Village des Créateurs. Quelle est votre vision de Lyon, ville de création dans le domaine de la mode et de la déco ?

Avec le Village des Créateurs, j'ai une relation de longue date, très dynamisante. Je trouve que l'esprit créatif des entreprises de mode et déco est très fort, notamment stimulé par les actions du Village des Créateurs. C'est une immense joie de revenir à Lyon avec "Corazón" pour la Fête des Lumières. J'adore Lyon !



TERRASSES DE LA GUILLOTIÈRE – 3^E

LE BAL DES LUMINÉOLES, POÉSIE CÉLESTE

PORTÉ PAR LE VENT

Projet Grand Lyon

OBJET LUMIÈRE

Huit immenses cerfs-volants lumineux flotteront au dessus du Rhône, à plus de 20 et 40 mètres de hauteur.

Dans la contemplation de ces objets aériens ondulant au gré du vent, le public rêvera-t-il de se laisser emporter dans leur sillage, de prendre de la hauteur pour admirer en silence la ville illuminée ? Les couleurs changeantes diffusées par ces Luminéoles leur évoquera-t-il quelque galaxie lointaine, voire, des créatures mystérieuses surgies de la profondeur insondable de l'océan ?

Porté par le vent

Porté par le Vent est né de la passion de Christophe Martine pour l'air et le vent. Il anime depuis 5 ans des ateliers de création de cerfs-volants et d'objets éoliens, permettant ainsi à un large public, à travers de nombreuses démonstrations et projections, de découvrir, de s'émerveiller et de jouer avec l'air.

www.porteparlevent.com



*Le Bal Luminéoles,
Porté par le vent, 2011,
Pont Mazaryk, Lyon 9^e*

RUE DE L'ANNONCIADE – LYON 1^{ER}

COMME UN PARFUM DE LUMIÈRE

ASSOCIATION ZERO ZERO HEROE
PAR ORPHEUS BLACK

OBJET LUMIÈRE

Entre le jardin des Plantes et le jardin des Chartreux, les lampadaires de la rue seront transformés en une multitude de petits décors ludiques. Les fleurs, sucettes et autres animaux composant ces petits mondes éphémères seront réalisés à partir de matériaux du quotidien. Ce parcours poétique sera également jalonné par les senteurs que ces points de lumière diffuseront dans l'obscurité. A observer toute la nuit, tant que l'éclairage public est allumé.



JARDIN DES PLANTES – 1^{ER}**MONTÉE DE L'AMPHITHÉÂTRE (FACE AU N° 10 RUE BURDEAU)****FLAMINGOS****PITAYA**

Simple et épurés, tels des origamis japonais, des flamands roses ont élu domicile à Lyon, le temps de quelques nuits, éclairant les arbres de la montée de l'amphithéâtre. Ils poursuivront ensuite leur migration lumineuse vers des contrées plus chaudes.

JARDIN DE LA MONTÉE DE L'AMPHITHÉÂTRE**1^{ER} / ENTRE LA RUE BURDEAU ET LA RUE DU JARDIN DES PLANTES****BON DÉBARRAS****PETIT TONNERRE - DORIANE ROCHE ET MAHÉ CHEMELLE**

L'espace végétal de la montée se transforme en une grande brocante lumineuse : les habitants sont invités à donner une nouvelle vie à leurs vieilles lampes, en les confiant aux artistes. Avec ces objets recyclés, ceux-ci créeront une installation lumineuse qui évoluera progressivement tout au long de la Fête. Le dimanche soir à partir de 21h30, les lampes seront offertes au public.



PLACE MARC ARON - 3^E

FACE À LA MAIRIE DU 3^{ÈME}

MÉDUSA

LA CHÂTAIGNE - ÉLODIE THIBAUT & EMMANUEL CUSSIGH

Lorsque le public se trouve subitement plongé dans un monde subaquatique, lorsqu'un banc de méduses aux couleurs fluorescentes investit la place. Agitant lentement leurs tentacules, ces créatures étranges et pacifiques évoluent dans une ambiance lumineuse.



JARDIN DES RIGOLARDS - 1^{ER}

PSYCHEDELIC GARDEN

**COLLECTIF ARTS MOBILES
COORDINATEUR : OLIVIER DEFAÏSSE**

Captivé par une "Dreamachine" géante, le visiteur basculera du jardin réel vers son propre jardin intérieur : il se laissera bercer par de douces variations lumineuses, au rythme de vibrations musicales et sonores, étranges et pénétrantes. Avec la participation des élèves du Lycée Jacques de Flesselles (1^{er})





JARDIN GUYLAINE
GOUZOU-TESTUD - 4^E
RUE D'IVRY

LA FÉE ROUGE

**ASSOCIATION LE PAVÉ DANS
LA MARE - CARYL LAMBERT**

Bienvenue à la Fée rouge qui invitera les enfants à découvrir ses potions lumineuses, ses étranges herbiers, et ses lucioles joyeuses. Contre un simple sourire, cette gentille et généreuse fée leur prêter ses baguettes magiques pour les aider à aller découvrir ses amis lutins, cachés dans le square.



PLACE BELLECOUR – 2^E

MAGIC CUBE

GILBERT MOITY- EN ATTENDANT

Projet réalisé avec le soutien matériel de JC Decaux et Everlite Concept

SCENOGRAPHIE

Pédalons ensemble ! Cyclistes d'un soir, les visiteurs rivaliseront d'efforts dans une course immobile pour illuminer le socle et la statue de Louis XIV.

Une compétition insolite et joyeuse se jouera sur l'immense place : adultes et enfants enfourcheront l'un des trente vélos mis à leur disposition et relèveront le défi de pédaler le plus vite possible, en harmonie les uns avec les autres. De cette énergie collective naîtra une succession d'images abstraites et colorées, différentes lors de chaque séquence, apportant un éclairage inédit à la statue. A la fin de cette course de quelques minutes, une apothéose lumineuse viendra récompenser les efforts des sportifs.

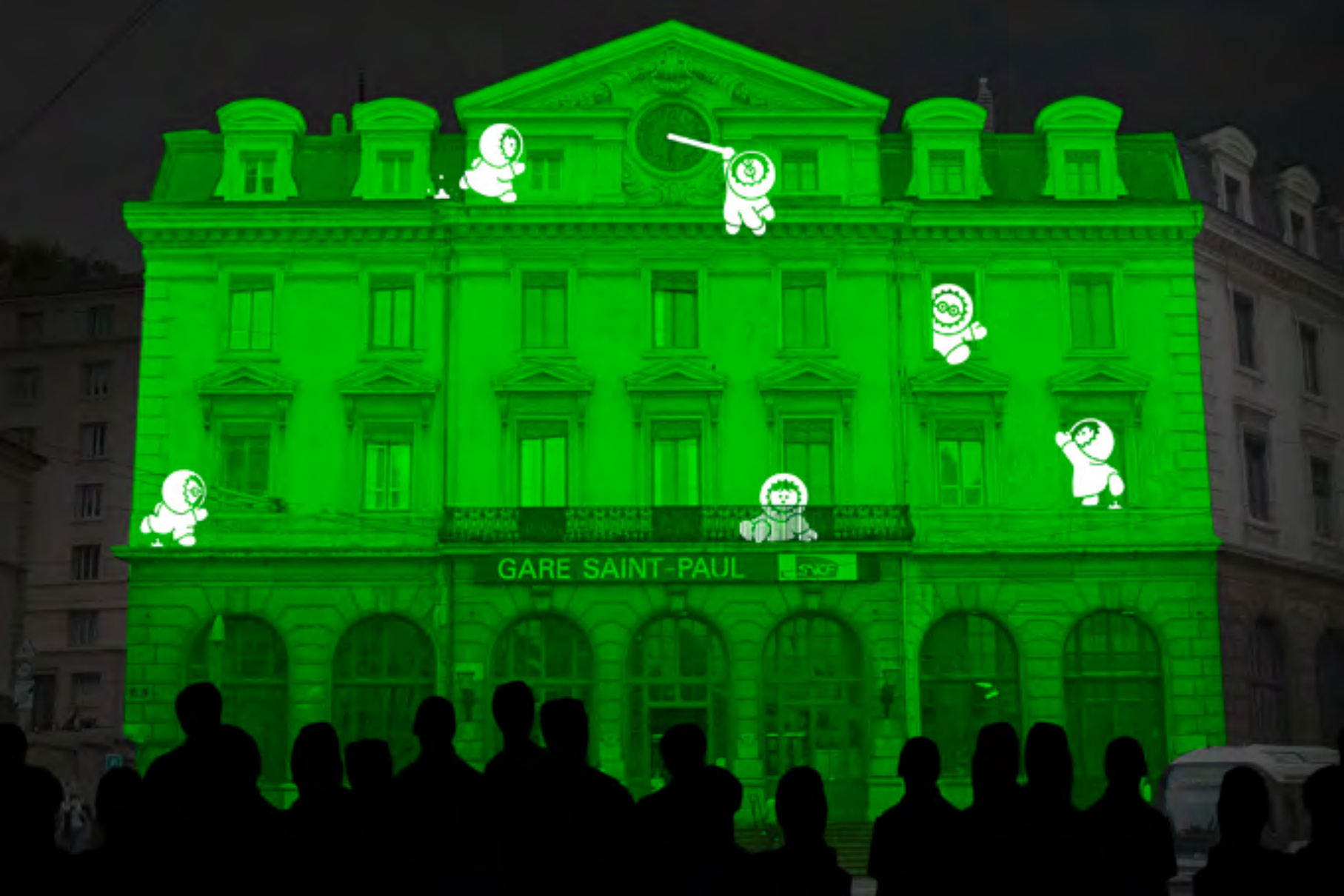
Gilbert Moity

Né en 1965, Gilbert Moity s'est forgé une libre approche de la lumière à travers un parcours aussi varié que le spectacle vivant, la mise en lumière d'ouvrages architecturaux et diverses installations artistiques à travers des événements grand public. La nuit est son terrain d'expression où il met en scène ses fictions. Il détourne, métamorphose et invente des paysages urbains pour les rendre narratifs avec un esprit de liberté. Gilbert Moity a déjà participé à la Fête des Lumières en 2007 (Free Pulsion, quais de Saône) et 2009 (Jardin de fleurs lumineuses, montée de la Grande Côte). Parmi ses autres réalisations, on peut citer : "La Nuit Blanche" (Paris, 2003), Light Exhibition Design Milan (2009-2010), Biarritz s'habille de Lumière (2011), 10 ans du Stade de France "10 vu du ciel".

www.gilbertmoity.com



Jardin des
Lumières,
Gilbert Moity,
2009



GARE SAINT-PAUL

SNCF

GARE SAINT PAUL – 5^E

LES ANOOKI

INOOK (MOETU BATLLE ET DAVID PASSEGAND) -
GL EVENTS AUDIOVISUAL

Projet SNCF avec le soutien de Pitance

PROJECTION
MONUMENTALE

Les Anooki, les plus petits esquimaux du monde, quittent momentanément leur habitat naturel, les écrans d'ordinateur, pour investir la façade de la gare Saint-Paul.

Sur leur nouveau terrain de jeu, ces personnages issus d'un monde high tech et virtuel apparaissent par une fenêtre pour disparaître dans une autre, grimpent sur une colonne, plongent du balcon... Alors la gare entre à son tour dans la partie : elle se tord, rebondit, devient liquide, réagissant ainsi aux joyeuses facéties des Anooki.



Inook

Inook est né en 1998, de l'association de deux designers lyonnais, Moetu Batlle et David Passegand. Inook réalise des sites internet, des installations interactives et vidéo, des outils communicants... pour les entreprises, les musées, les marques et les institutions en quête d'identité. Ils ont créé l'univers d'Annoki, deux esquimaux blancs, les plus petits du monde, s'exprimant entre autres sous forme d'économiseurs d'écran et d'applications Smartphones. www.inook.com

INTERVIEW

Installés à Lyon depuis 10 ans, vous collaborez avec de nombreuses institutions et événements culturels locaux. Quels sont les ingrédients de cette success story ?

Nous sommes une toute petite équipe de designers interactifs qui gère volontairement peu de projets dans l'année pour pouvoir y apporter à chaque fois des réponses spécifiques ! Comme ces projets fonctionnent souvent très bien, le bouche à oreille est notre meilleur réseau. Fort de notre notoriété construite avec quelques belles références, les projets lyonnais se sont enchaînés... Notre activité se poursuit également à Paris avec des réalisations pour le musée du Quai Branly, la Philharmonie de Paris, la Cité de la Musique... et à Tokyo, pour Fujitsu.

Pour Inook, qu'est-ce-que cela signifie de participer à la Fête des Lumières ?

En tant que bureau de création interactive, nous traitons habituellement les écrans de toutes tailles,... cette fois le support est un bâtiment entier ! L'expérience est passionnante. Par ailleurs, nous sommes arrivés à Lyon en décembre 2002. Nous ne pouvions espérer mieux que fêter nos 10 ans dans cette ville en participant à la Fête des Lumières ! Nous aimons l'esprit de cette fête, et nous sommes honorés, fiers et très heureux d'y participer cette année !

PLACE MOREL – 1^{ER}

VIENS JOUER AVEC NOUS !

**SUCRÉS, SALÉS ET CIE :
MARTINE CHARLIEUX, GRAPHISTE,
CONCEPTRICE DE PROJETS**

NOÉMIE GILSINGER, PHOTOGRAPHE

SCENOGRAPHIE

Mais qui est le personnage mystère ?

A chaque visiteur de choisir le sien dans la fresque lumineuse de portraits représentant des habitants du quartier, et aux autres de deviner, au jeu des questions réponses ! Parallèlement à ce jeu de devinettes visuelles, les enfants et leurs parents pourront s'initier ou redécouvrir le dessin de sable : à l'aide de leurs doigts, ou de différents outils, ils participeront à la réalisation d'une œuvre éphémère et mouvante, à partir des mouvements du sable sur une plaque lumineuse.





ESPLANADE DU GROS CAILLOU – 4^E

FLOATING LIGHTS

INSTITUT CERVANTES - LUISA ALVAREZ -
TRAVESIAS DE LUZ

OBJET
LUMIÈRE

En allumant ou éteignant quelques-uns des 132 flotteurs de cette installation par une simple pression de la main, petits et grands participeront à l'élaboration d'une composition lumineuse et pourront écrire des mots ou réaliser des formes.

LA VILLE, TERRAIN DE JEU

SQUARE ROQUETTE – 9^E

HYPERMETROP

CHORÉGRAPHE : HAFID SOUR

DANSEURS : KAREEM BEDDAOUDIA ET SAYA HORI

Projet soutenu par Projet Bizarre !, Région Rhône-Alpes (SCAN) et CNC (Dicréam)

PROJECTION
INTERACTIVE

Le square se mue en une gigantesque scène hip-hop augmentée : les corps en mouvement dévoileront et transformeront l'architecture des bâtiments voisins. Succédant au corps à corps virtuel interprété par une troupe de danseurs, chacun pourra rejoindre la piste, pour à son tour faire danser les murs.

Spectacle
interactif :
du jeudi 6
au samedi
8 décembre
à 18h30 et
à 20h30





PLACE BAHADOURIAN – 3^E

MURS SENSIBLES

AIMEZ-VOUS BRAHMS ?

THÉORIZ CREW (DAVID-ALEXANDRE CHANEL
ET JONATHAN RICHER)

Projet parrainé par Région Rhône-Alpes, DRAC Rhône

PROJECTION
INTERACTIVE

Le bâtiment de l'alliance française s'éveillera aux mouvements du public : réagissant aux capteurs installés sur la place, les murs s'animeront, créant ainsi un dialogue ludique entre l'Homme et l'architecture.



QUAI DU GÉNÉRAL SARRAIL – 6^E

ECLAT – FRESQUE INTERACTIVE

**LORENZO MATTOTTI – FABIEN COLLINI – E-MAGINEURS –
PETIT HOMME INTERACTIV'**

PROJECTION
INTERACTIVE

Dans l'atmosphère apaisée des berges du Rhône, les promeneurs sont invités à pénétrer dans l'univers poétique de l'illustrateur italien Lorenzo Mattotti, peuplé de silhouettes aériennes et de créatures aux couleurs tour à tour douces et flamboyantes. Grâce à un dispositif de kinect, un capteur de mouvement qui permet d'interagir avec un jeu sans manette, ils pourront à leur tour s'immerger dans ces fresques lumineuses, donner vie aux personnages et arpenter avec eux, tel dans un rêve, leurs paysages sereins.

Lorenzo Mattotti

Lorenzo Mattotti est un géant de la bande dessinée, de l'illustration, du livre jeunesse et de la peinture. De Milan à New York, de Paris à Barcelone, son trait mouvant et ses constructions solides, sa palette audacieuse et ses crayonnés hypnotiques, ses paysages troublants et ses corps aimantés se sont imposés à la Une de magazines culturels et de mode, dans une vingtaine de bandes dessinées et autant de recueils de dessins, aux cimaises des galeries, sur les affiches qui éclairent les rues et les métros.

www.e-magineurs.com



PONT LAFAYETTE - 3^E

ORIFLAMMES

SÉBASTIEN LEFÈVRE - LE PILOTE PRODUCTION

Projet Compagnie Nationale du Rhône

OBJET LUMIÈRE

Paré de milliers de fanions, le pont revêt ses habits de fête et se fait admirer aux alentours depuis le chemin des berges.

Animés par le souffle du vent, les fanions se mireront à la surface du fleuve. Jouant avec la lumière du jour, ils onduleront, le soir venu, dans un ballet ininterrompu de couleurs changeantes et formeront un imposant chemin lumineux que les visiteurs emprunteront pour se diriger d'une rive à l'autre.

Installation jusqu'au 30 décembre

Sébastien Lefèvre

Présent à la Fête des Lumières en 2010 (Eolight, berges du Rhône) et 2009 (L'Homme digital, colline de Fourvière), Sébastien Lefèvre a aussi participé notamment aux festivals de Leipzig, Genève, Göteborg... Il assure parallèlement la mise en lumière de nombreuses créations dans les domaines de la danse et du théâtre.
<http://sebastienlefevre.over-blog.com>



*L'homme digital,
Sébastien Lefèvre,
2009*



PLACE DE LA RÉPUBLIQUE - 2^E

LE ROI DES DRAGONS

BIBI - AGENCE TAGADA

OBJET LUMIÈRE

Un dragon en colère s'invite dans le bassin de la place de la République

Evocation du dragon de Saint-Georges, cher à la cité de Lyon, ou incarnation du Dragon d'eau, signe astrologique chinois de l'année 2012 ? Cette créature au tempérament colérique déroulera son immense silhouette à travers le bassin. Vibrant de couleurs sans cesse changeantes et crachant des gerbes de lumière et de fumée, cet insolite dragon se sent-il vraiment à l'étroit ou souhaite-il seulement impressionner son auditoire ? Construit comme un Lego géant avec bidons, cônes de signalisation et écrans LED, ce "gentil monstre", surgi d'un univers coloré et poétique, subjuguera les enfants et enchantera les plus grands.

Bibi

Cet artiste autodidacte construit son travail au fil de ses recherches et de ses expériences personnelles. Dans la rue, son terrain de jeu favori, BIBI crée des installations in situ à partir des objets en plastique qu'il détourne. Son univers est ludique, coloré et merveilleux, mais toujours ironique, empreint d'une réflexion sur notre rapport à l'environnement.

La lumière est un médium qui lui permet de révéler son travail sous un autre angle.

BIBI a créé "La Fontaine aux poissons" sur la place des Jacobins lors de la Fête des Lumières 2008. Parmi ses réalisations, la façade du squat 59 rue de Rivoli (Paris, 2001), "Tuez-les Tous !" (Paris, 2008), Le BIBIGLOO (Singapour et Sydney, 2012).

www.bibi.fr

INTERVIEW

En tant qu'artiste plasticien, que vous apporte et qu'attendez-vous de votre participation à la Fête des Lumières ?

C'est une opportunité de poursuivre mon travail de détournement des matières plastiques en dehors des circuits habituels, en extérieur, et de le partager avec un public beaucoup plus large. C'est également l'occasion de montrer comment je joue avec la lumière dans mes créations.

Le mobilier urbain et les cônes de signalisation occupent une place importante dans vos créations. Y-a-t-il une raison particulière à cela ?

Créer à partir des objets en matière plastique est pour moi une contrainte comme celle du peintre avec la peinture. Ils constituent déjà des objets artistiques en soi, avec lesquels il est possible de créer toutes sortes d'œuvres, comme le Dragon que vous découvrirez lors la Fête des Lumières. Même si le plastique s'est complètement banalisé, ce matériau est magique et constitue pour moi le 6^{ème} élément.



DANS TOUTE LA VILLE

ILLUMINATIONS COMMERÇANTES

A l'orée de l'hiver, toute la ville se met au diapason des fêtes de fin d'année, grâce aux nombreuses illuminations et animations proposées par les associations commerçantes.

Cette année, elles sont 27 à se mobiliser, du 23 novembre au 2 janvier pour parer les vitrines et les rues de lumières et de couleurs festives.

FOCUS SUR QUELQUES INITIATIVES

L'association Village des Créateurs (1^{er})

mettra en lumière des vitrophanies colorées disposées sur les vitrines et au sol des boutiques du Passage Thiaffait.

Pour la rue Paul Chenavard (1^{er}), les artistes de Pitaya ont conçu, tels des "écrins" renfermant un cristal, les Hélio fils, modules lumineux suspendus dans la rue au-dessus des passants. Ces formes s'inspirent des "prévisualisations filaires" issues des modélisations en trois dimensions : les lignes

apparaissent grâce à de multiples fils fluorescents et colorés, révélés par la lumière noire.

Le soir du 8 décembre, l'association des boutiques du Cœur de Montchat (3^e)

organisera plusieurs animations : lancer de leds pour illuminer les sapins, défilé de chapeaux sur le thème de la lumière, gommettes endiablées, studio photos dans une boule de neige, contes ombres et lumière...

L'Association des Commerçants du Vieux

Lyon (5^e) proposera un parcours animé et onirique de la rue des Automates à la rue Saint-Georges, "Contes-moi ton histoire", au cours duquel le public pourra découvrir, de vitrine en vitrine, des automates illustrant un conte célèbre.

RUE DE LA RÉPUBLIQUE – 1^{ER} ET 2^E

ROMAN-TYCA

HEXAGONE ILLUMINATION

OBJET LUMIÈRE

Empruntant à la tradition des villes italiennes et espagnoles, de magnifiques arches et dômes lumineux d'inspirations romane et gothique orneront majestueusement la rue de la République, de la place Bellecour à la place de la Comédie : une véritable artère guidant le public au cœur de la Fête. Composée de Leds, particulièrement lumineuses et économes en énergie, cette galerie de lumière brillant de mille feux et de mille couleurs est une adaptation contemporaine des installations traditionnelles.

<http://www.hexagone-illumination.com>

Du 6 décembre
jusqu'au 2 janvier.





PLACE GAILLETON - 2^E

H₂O

COLLECTIF COIN ET NOHISTA

SCENOGRAPHIE

Des centaines de ballons flottant au gré du vent formeront un immense écran sur lequel sera projetée une allégorie visuelle et sonore composée spécialement par l'artiste Noshita, dont les œuvres mêlent de façon insolite poésie et création multimédia. Les spectateurs se laisseront transporter en douceur par cette chorégraphie aérienne, évoquant les transformations de l'eau, du cercle à la goutte, de l'iceberg au nuage...





COUR DE L'HÔTEL DE VILLE – 1^{ER}

KOKESHI DE SOIE

ANNELORE PAROT / LE PILOTE PRODUCTIONS

Projet parrainé par Toshiba

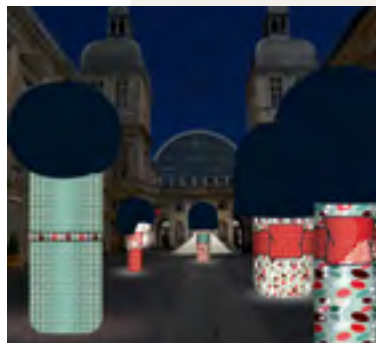
OBJET LUMIÈRE

Passées les portes ouvertes de part en part de l'Hôtel de Ville, les Kokeshi se laissent progressivement découvrir au fil de la déambulation. Chacune de ces sept poupées lumineuses porte un cocon lumineux, niché au creux de leur ventre. Toutes semblent tendues vers un même but : déposer leurs trésors, telle des offrandes, symboles de la soierie et du renouveau. A l'instar de ces gigantesques poupées japonaises, le public se sentira irrésistiblement attiré par la lumière scintillante et puissante dégagée au loin par quelques cocons géants prêts à éclore. Cette création riche de symboles vient célébrer les liens unissant les cultures textiles de Lyon et du Japon.

Annelore Parot

Issue de l'Ecole supérieure d'arts appliqués de Lyon, Annelore Parot, passionnée par la couleur, les motifs et la sérigraphie, a poursuivi sa formation dans le design textile et a rejoint dans la foulée un bureau de style lyonnais spécialisé dans la mode enfantine et la décoration. Attirée par l'univers raffiné du Japon, elle trouve, il y a 6 ans, une kokeshi ancienne dans une brocante. C'est en commençant à dessiner cette poupée que très vite, son kimono devient un espace propice à la création de nouveaux motifs... Milan, éditeur d'Annelore Parot, a un véritable coup de cœur pour ce nouveau personnage : les kokeshi sont nées ! Cette réussite est le fruit de deux passions : celle du tissu, qui trouve sa source dans la soierie Lyonnaise ; et celle du Japon avec ses personnages illustrés qui forment un univers poétique et kawai (mignon).

anneloreparot.ultra-book.com



**MÉTROS : JEAN MACÉ 7^E /
CORDELIERS 2^E /
CROIX-ROUSSE 4^E / VALMY 9^E**

L'ASCENSEUR ÉTRANGE

LA TRAME - STÉPHANE MASSON

Projet soutenu par Kéolis, Sytral et Schindler

PROJECTION
LUMIÈRE

Que font ici cette girafe un peu coincée, cet éléphant qui semble bien à l'étroit, ou encore ce pingouin qui barbote ? Dès la tombée de la nuit, ce sont de biens étranges passagers que transporteront les ascenseurs du métro, offrant au public quelques visions cocasses et décalées.





GARE PART-DIEU - 3^E

TRANSIT-ION

PITAYA

Projet SNCF Gares et Connexions

SCENOGRAPHIE

Prenant naissance dans le hall de la gare, véritable sas de transition, des faisceaux de lumière colorés s'épanouiront en rayons vers l'extérieur, semblant inviter les voyageurs à aller découvrir la ville et à rejoindre la Fête.

Aéroport

Autre point d'entrée vers la ville, l'aéroport Saint-Exupéry donnera également le ton en accueillant les voyageurs dans ses bâtiments habillés d'une mise en lumière éphémère.

LES PROMENADES NOCTURNES

60 | 61



PLACE LOUIS PRADEL – 1^{ER}

LIGHT IN

TILT

Projet parrainé par le Mat'Electrique

OBJET LUMIÈRE

Comme un jour d'été, la place semble parsemée de multiples bouquets tendant leurs courbes gracieuses vers le ciel. Mais à la tombée de la nuit, ces fleurs blanches aux formes épurées deviennent autant d'abat-jours, dominant l'espace du haut de leurs longues tiges. Déambulant dans ce jardin de sculptures lumineuses, le public se laissera envelopper par leur lueur douce et colorée en s'installant au pied d'un bouquet, ou embrassera la place d'un seul regard pour se laisser hypnotiser par leur symphonie de lumière.



*Mon Jardin Public,
TILT, Jérusalem
(Israël), 2011*

Tilt

Créé en 2001 à l'initiative de deux éclairagistes professionnels, François Fouilhé et Jean-Baptiste Laude, TILT est un collectif qui cherche à "éclairer la lumière" d'une dimension artistique. TILT travaille conjointement à la création pure de luminaires et celle d'univers lumineux. Leurs réalisations mêlent ambiances oniriques et univers industriel, matériaux de récupération et haute technicité, énergies raisonnées et prouesses techniques. TILT conçoit et réalise des luminaires, des scénographies lumineuses pour des lieux culturels (musées, scènes nationales, centres d'art contemporain, festivals, etc.), des installations lumières pour des événements artistiques (Nuit Blanche à Paris, Amiens et Bilbao, Arbres et Lumières à Genève...) ainsi que des mises en lumières pérennes pour des lieux privés ou institutionnels. Le collectif a déjà présenté plusieurs projets à la Fête des Lumières de Lyon, notamment "Mon Jardin public" sur la Place Louis Pradel (2009).

www.t-i-l-t.com



CENTRE-VILLE, EN DÉAMBULATION

LA SARABANDE DES ANIMAUX MAGNIFIQUES

L'ATELIER DE L'ÉVÉNEMENT

SPECTACLE

Alors qu'elle préparait à la lueur des étoiles indiennes la grande cérémonie des lumières appelée Diwali, la prêtresse Furgia décida d'envoyer six messagers jusqu'aux confins des lointaines terres du couchant. Empruntant des chemins différents, ils traversèrent contrées et océans pour rejoindre Lyon. Le tigre Bengali, la vache Mala, le singe Langur, l'éléphant Hindi, le paon Pavo et le cobra Naja s'unirent à nouveau pour former « La Sarabande des Animaux magnifiques » Composé de six marionnettes géantes, ce bestiaire fabuleux, inspiré de la tradition indienne, paradera dans la ville tout au long de la Fête des Lumières. Emmenant le public dans leur voyage imaginaire, les animaux illuminés, vêtus de couleurs chatoyantes et suivis de leurs sujets, traverseront la nuit comme une rêverie. Lorsqu'ils feront halte quelques instants au cours de leur promenade nocturne, de mystérieux théâtres d'ombres s'animeront alors, achevant de subjuguer le public.

L'Atelier de l'Événement

Produite par L'Atelier de l'Événement, la Sarabande des animaux magnifiques fédère une équipe de talents qui font référence dans le domaine du spectacle de rue :

- L'artiste plasticien, scénographe et directeur artistique David Bartex (Nuit Blanche 2005, L'Estuaire 2007, Compagnie Royal de Luxe)
 - Le marionnettiste mondialement connu Massimo Schuster
 - Daniel Saint Léger : concepteur d'événements
 - Jeff Havart : directeur technique de la compagnie Royal de Luxe, qui a collaboré aux festivals Eclats à Aurillac, à la Nuit blanche 2007 et aux Invites de Villeurbanne.
- Plasticiens, scénographes, musiciens, décorateurs, marionnettistes, concepteurs lumière et d'effets spéciaux travailleront à leurs côtés.

Une centaine de bénévoles Lyonnais, issus de toute la ville et en particulier des quartiers Mermoz et de la Duchère, participeront à la préparation et défilé lui-même : porteurs d'ombrelles, gardiens de la parade, manipulateurs de marionnettes. A partir du début du mois de novembre la ville coud, scie, porte, circule, se déguise, répète, apprend, raconte, éclaire, les structures qui constitueront la parade...

Tous les soirs
entre 19h et
22h30



LE MINISTRE DE LA SÉCURITÉ NATIONALE ET DE LA PROTECTION CIVILE

UN MINISTRE DE LA SÉCURITÉ NATIONALE ET DE LA PROTECTION CIVILE

PLACE AMBROISE COURTOIS – 8^E

LUX POPULI / MONPLAISIR

GROUPE F

Projet parrainé par l'Institut Lumière, Eiffage, Interreg, UTEI, festival tous écrans (Genève)

SPECTACLE

Le spectacle du 8 décembre sera précédé d'une déambulation avenue des Frères Lumière et s'achèvera dans une apothéose pyrotechnique exceptionnelle. Chaque soir en écho au spectacle, des traces de lumière disséminées sur la place Ambroise Courtois resteront visibles pendant plusieurs heures

Migration #2# Photons et révélateurs explorent le cinématographe.

Dans le quartier de Monplaisir, haut-lieu de l'invention du Cinématographe des frères Lumières, les photons et les révélateurs vont entraîner le public dans une suite magique et spectaculaire d'illusions et d'attractions évoquant les différentes expressions de la lumière. Feux d'artifices, personnages apparaissant dans un théâtre d'ombre, lanterne magique laissant s'échapper un ballet de flammes, paysages révélés par la photographie et le cinématographe, vidéo, environnement 3D s'enchaîneront autour de la statue d'Ambroise Courtois, du kiosque de la place et de la façade de l'Institut Lumière.

Jeudi 6, vendredi 7 et samedi 8 décembre à 20h

LES QUARTIERS EN FÊTE

66 67

PLACE FLAMMARION – 4^E

PLEINS FEUX SUR LE DISCO

CENTRE SOCIAL CROIX-ROUSSE – PERNON

L'ambiance sera particulièrement festive et conviviale avec cette soirée entièrement placée sous le signe du disco. Sur la place transformée pour l'occasion en une piste de danse lumineuse qui accueillera notamment une chorégraphie en roller et un spectacle, les visiteurs pourront aussi s'adonner aux joies du hula-hoop, du baby-foot et du scoobidou.

Vendredi 7 décembre 2012 de 18h à 20h30

AU DESSUS DES FLEUVES

LES FEUX D'ARTIFICE

Les étoiles, fusées et autres fleurs de feux vont jaillir dans le ciel, avant un traditionnel et fastueux bouquet final

Vendredi 7 décembre - 19h 30

Ile Barbe, visible depuis la place Henri Barbusse – Lyon 9^{ème}

Samedi 8 décembre - 20h15

Passerelle du collège - 6^{ème}





PARC CHAMPVERT – 5^E

N'IVOIRE QUE DU BLEU

**CENTRE SOCIAL CHAMPVERT-
LA COMPAGNIE DES MANGEURS DE CERCLES**

Des créatures géantes, mi plante, mi-homme, inviteront les spectateurs à rejoindre leur monde imaginaire, à la frontière entre la féerie et la mythologie. Beaux, impressionnants et drôles, ces acrobates et échassiers lumineux achèveront leur spectacle par un éclatant ballet mêlant acrobaties aériennes, mât chinois, manipulation de feu et pyrotechnie...

6 décembre à 19h, place de Trion :

**mise en bouche avec un événement lumière
itinérant à travers le 5^e arrondissement**

7 décembre à partir de 18h, place Schweitzer à

Ménival : préambule lumineux

7 décembre à 20h, parc de Champvert :

N'ivoire que du Bleu

PLACE ANTONIN PONCET- 2^E

LE GÉNIE DES LAMPES FAIT DES MERVEILLES

RÉCYLUM

Par une performance vidéo ludique et itinérante, le Génie de la lampe recyclée et ses amis apparaîtront comme par enchantement sur les façades de la ville. Tout à coup, les Lyonnais entreront dans le monde magique du recyclage de la lumière !

Sous la houlette de six artistes performers, les personnages de ce conte original évoluent dans des décors éphémères et lumineux pour partager ensemble un moment de convivialité exceptionnelle. A découvrir au détour des rues de la ville et place Antonin Poncet (Lyon 2^{ème}).

Horaires et parcours sur www.malampe.org

Installation suivie par l'éco-organisme Récyclum





PLACE GUICHARD – 3^E

CESSEZ L'FEU

LES FÉÉRIES PYROMANIÉES

Jouant du pouvoir hypnotique du feu, se servant de la flamme pour créer de multiples images et univers, des êtres venus de nulle part emmèneront le public dans un voyage onirique hors du temps : objets enflammés dansants, chorégraphies jonglées et feux d'artifices fascineront les plus jeunes comme leurs parents

Jeudi 6 décembre à 18h30 et à 19h30

Vendredi 7 décembre à 18h30 et à 19h30

LES QUARTIERS EN FÊTE

70 71



EXPÉRIMENTATIONS ÉTUDIANTES

Laboratoire de création à ciel ouvert, la Fête des Lumières invite chaque année les étudiants dans les domaines des arts plastiques, de l'architecture et de l'image à concevoir des œuvres lumineuses. Avec la ville comme terrain d'expérimentation, ces jeunes talents ont ici une opportunité remarquable de dévoiler leurs créations à un très large public.

Les Grands Ateliers de l'Isle d'Abeau

Place Sathonay - 1^{er}

À l'issue d'un concours lancé auprès des écoles françaises d'architecture, d'art, de design et d'ingénieurs, une douzaine d'œuvres, sélectionnées pour leur originalité et leur créativité, investiront les façades, les statues, les arbres et les passages de la place et de ses alentours. Le public découvrira des objets et scénographies tour à tour drôles, poétiques ou novateurs.

Projet parrainé par Cogedim

Ceci n'est pas une ampoule - manifeste électrique et culturel

Musée des Moulages de l'Université Lyon II - 3^e

Des étudiants et élèves d'université et d'école d'art de la région Rhône-Alpes investissent le Musée des moulages avec leurs photographies, films et installations.

Doc en Courts, et avec le soutien de la Ville de Lyon, du Fond de Soutien aux Activités Étudiantes de Lyon 2, du Crous de Lyon / St-Etienne

Théâtre des Asphodèles rues Grôlée et du Président Carnot - 2^e

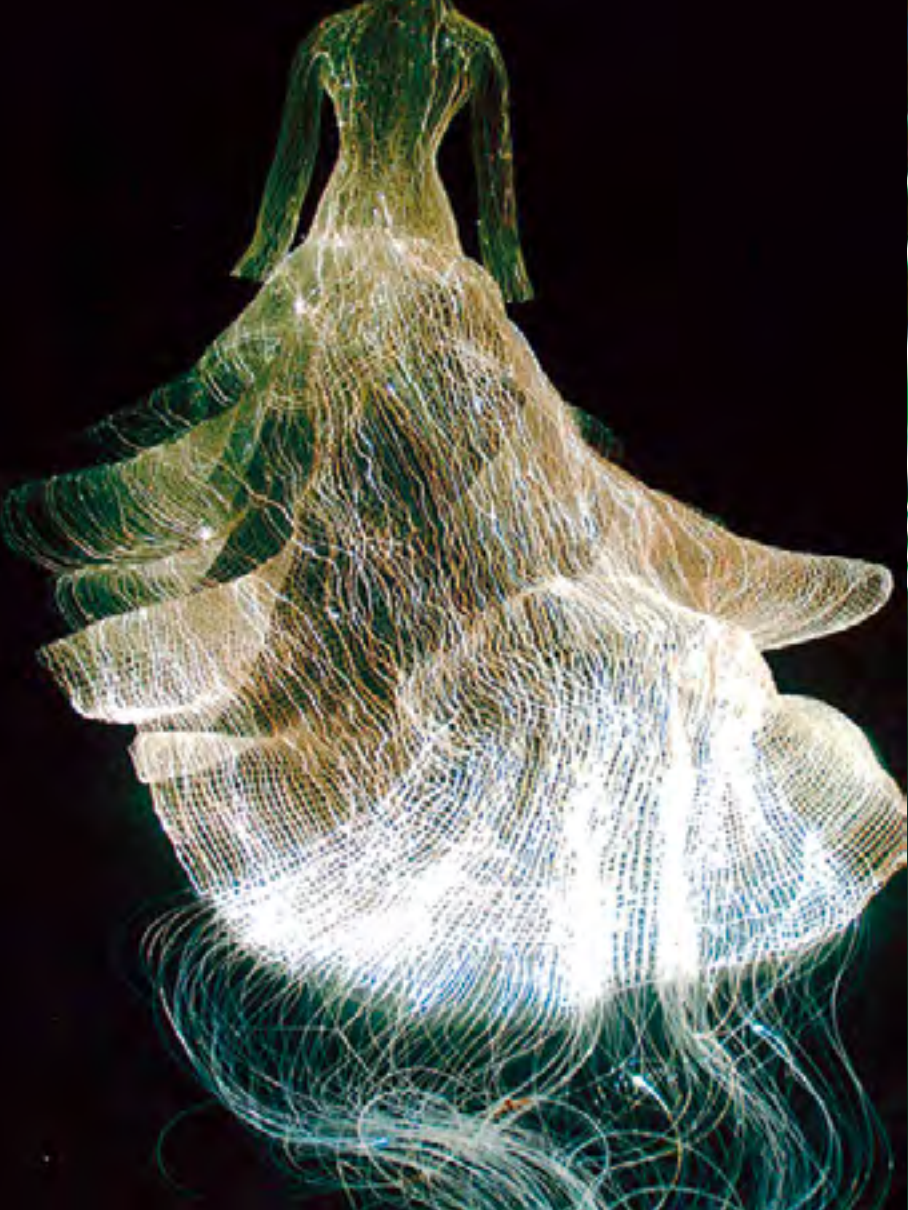
Cette année, dans le cadre du Projet Labo #6, des étudiants français et allemands explorent ensemble le thème de la dualité à travers la création d'objets, d'installations, de projections ou des spectacles lumière à découvrir dans les vitrines du quartier Grôlée, transformées en cabinets de curiosité.

En partenariat avec l'OFAJ, le consulat d'Allemagne, les Docks Lyonnais, le Grand Lyon, la plateforme franco-allemande

Images Labo - 2^e

Ecole Michelet, angle de la rue Sala - rue de la Charité - 2^e

La façade de l'école Michelet se transformera en écran géant pour projeter les réalisations conçues par les jeunes artistes issus d'écoles d'images de Rhône-Alpes et du reste de la France.



GALERIE TATOR

Trois Robes lumineuses

L'atrium de la salle Molière – 5^e

Kim Taegon

Animées par la lueur des images projetées, ces robes composées de fibres optiques semblent prendre vie. Tels des fantômes flottant dans une salle de bal désertée, ces reflets racontent-ils l'histoire de ces vêtements, leurs souvenirs, ou ceux des femmes qui les ont portés ?

Etude de fluides

Galerie Roger Tator – 7^e

Caty Olive

Une "sculpture immatérielle" dessine dans l'air des traces lumineuses produites par la mise en mouvement très rapide de LED montées sur une sangle associée à un moteur. La forme et la dynamique de ce vortex de lumière, véritable griffure lumineuse, sont en perpétuel changement, variant en fonction de la vitesse du moteur et de l'intensité des LEDS.



PALAIS DE JUSTICE – 5^E

DE NOUVEAUX HABITS DE LUMIÈRE POUR LE PALAIS DE JUSTICE

À l'issue de sa rénovation, le Palais de Justice, l'un des sites emblématiques du patrimoine lyonnais, va dévoiler sa nouvelle mise en lumière. Celle-ci accentuera le volume des 24 colonnes du bâtiment, tandis que le fronton de l'édifice sera souligné. L'éclairage sera évolutif : des tableaux s'enchaîneront, plus sobres et plus intimistes, à chaque heure plus avancée de la nuit.

La sobriété de l'ensemble s'intégrera pleinement dans le panorama de la colline de Fourvière et prendra en compte les futurs aménagements des Rives de Saône.

Réalisée entièrement avec des luminaires LED, cette nouvelle installation va permettre de réaliser d'importantes économies d'énergie avec une consommation électrique passant de 21 000 à 6 300 kwh/an.

Grâce à cet équipement, le Palais de Justice proposera des mises en lumière dynamiques lors des événements festifs organisés par la ville, à commencer par la prochaine Fête des Lumières. En effet, au cours de ces quatre soirées, les couleurs de l'édifice évolueront en harmonie avec le tableau lumineux proposé par Daniel Knipper sur les chevets de la cathédrale Saint-Jean et la basilique de Fourvière.

Projet réalisé par la Direction de l'éclairage public de la Ville de Lyon

Tour de la Part-Dieu

Crayon de couleur !

Telle une balise dominant la cité, le dôme de la Tour de la Part-Dieu devient un signal lumineux visible à plusieurs kilomètres. Sa couleur et son intensité varieront selon les activités de la ville.

Dévoilée à l'occasion de la Fête des Lumières, cette nouvelle mise en lumière de la pointe du crayon continuera de briller tout au long de l'année. Ce nouveau dispositif permettra d'économiser 60 % d'énergie par rapport à l'ancien éclairage.

Projet réalisé en partenariat avec La Tour Part-Dieu - Nexity PM, EDF, LE MAT' ELECTRIQUE et Philips Lighting.



30ans **HANDICAP**
INTERNATIONAL

UNE FÊTE QUI RIME AVEC GÉNÉROSITÉ ET SOLIDARITÉ

Depuis 2005, les Lumignons du cœur invitent le public à soutenir une association caritative en achetant des lumignons et en participant ainsi à la **création d'une grande fresque lumineuse** durant la Fête des Lumières. Handicap International, qui fête cette année ses 30 ans, sera la bénéficiaire de l'édition 2012 des lumignons du cœur. La fresque sera réalisée cette année dans la cour du Palais Saint-Jean (Lyon 5^{ème}).

Présente depuis sa création sur le théâtre des plus grands désastres humanitaires, **Handicap International vient en aide aux personnes vulnérabilisées par une catastrophe naturelle, un conflit ou une extrême précarité**. L'association œuvre aux côtés des populations les plus fragiles – dont les personnes handicapées – afin de répondre à leurs besoins essentiels, améliorer leurs conditions de vie et promouvoir le respect de leur dignité et de leurs droits. Elle déploie aujourd'hui 325 projets dans

60 pays à faibles ressources et intervient aussi bien dans des contextes d'urgence humanitaire que de développement. Pour son combat contre les mines antipersonnel, Handicap International est co-lauréate du prix Nobel de la paix 1997.

www.handicap-international.fr

Les lumignons sont disponibles au prix de 2 euros à partir de début décembre dans différents points de vente.



MERCI AUX PARTENAIRES

FONDATEURS



PARTENAIRES LUMIÈRE



PARTENAIRES OFFICIELS



PARTENAIRES



PARTENAIRES INSTITUTIONNELS



PARTENAIRES MEDIA

SOUTIENS



UN MODÈLE DE FINANCEMENT

Premier évènement lumière au monde, la Fête des Lumières contribue au rayonnement économique de la métropole. Ce succès, nous le devons à la qualité, au professionnalisme, au talent des équipes artistiques de tous pays dont les créations rivalisent de beauté, de poésie, de magie.

Cette réussite serait impossible sans l'apport majeur des partenaires privés engagés aux côtés de la Ville de Lyon depuis l'origine de la Fête des Lumières. Devenir mécène de l'évènement, c'est profiter de sa notoriété internationale, de sa popularité exceptionnelle, de ses promesses chaque année renouvelées.

En 2011, le Club des Partenaires a rassemblé 59 entreprises privées et institutionnelles. Les partenaires ont contribué à plus de 50% au financement de la Fête, soit en apport numéraire, soit en valorisation de leurs compétences et matériels ou encore en offrant une œuvre à la programmation officielle.

En contrepartie, les membres du Club des Partenaires bénéficient d'une réelle visibilité et ont l'opportunité de mener des opérations de communication prestigieuses auprès de leurs publics.

LES CHIFFRES 2011

59

Partenaires
privés &
institutionnels

15%

des partenaires
fournissent du
matériel

+50%

du financement
de la
manifestation

9%

associent ces
2 modes de
contribution

47%

Des partenaires
participent
financièrement

29%

offrent
des projets
artistiques
associés à
l'évènement

INFORMATIONS PRATIQUES

TRANSPORTS EN COMMUN

Dés le jeudi 6, le réseau des TCL sera renforcé en après-midi et en soirée.

Les vendredi 7 et samedi 8 Décembre, l'ensemble du réseau sera gratuit à partir de 16h et ses horaires prolongés (jusqu'à 1 heure du matin heure pour les stations de métro)

BOUTIQUE

La boutique et son point info, sont ouverts place Bellecour à partir du mercredi 5 décembre.

LES POINTS D'INFORMATION

Des chalets d'informations sont à retrouver, tous les jours, ouverts à partir de 12h30

- à partir du 1^{er} décembre : Vieux Lyon, Place de la Comédie, Place de la République
- à partir du 6 décembre : place Béraudier et gare Perrache

L'office du Tourisme, place Bellecour, est ouvert tous les jours de 9h à 18h et jusqu'à 21h durant les soirs de la Fête.

Des segways iront également à la rencontre du public tous les soirs pendant la fête.

SUIVRE ET PARTAGER LA FÊTE DES LUMIÈRES

SUIVEZ LA FÊTE DES LUMIÈRES DANS TOUS SES ÉCLATS NUMÉRIQUES !



Préparer sa visite, accéder au détail de la programmation fetesdeslumieres.lyon.fr et dans son mobile avec l'application Fête des Lumières disponible sur Apple store et Google Play



DISPONIBLE SUR

iPhone

DISPONIBLE SUR

Android



Partager, commenter, jouer au concours photo, pour ne rien louper, soyez fan [facebook.com/fetesdeslumieres](https://www.facebook.com/fetesdeslumieres) et suivez @FeteLumieres sur Twitter



Flashez les QR codes pour (re)découvrir la bande-annonce de l'édition 2012 ou télécharger l'application



DISPONIBLE SUR

iPhone

DISPONIBLE SUR

Android

RETROUVEZ PHOTOS, VIDÉOS ET PARCOURS SUR

FETEDESLUMIERES.LYON.FR

Mots de passe de l'espace presse sur demande



RETROUVEZ L'ACTU DE LA FÊTE

→ facebook.com/fetedeslumieres

→ twitter.com/FeteLumieres

→ *application disponible sur iPhone et Android*



CONTACT PRESSE

**Agence Géraldine Musnier
pour la Ville de Lyon**

Elodie Ferru

04 78 91 12 39 / 06 84 18 86 83

elodie@agencegeraldinemusnier.com

Géraldine Musnier

04 78 91 06 08 / 06 72 68 27 21

geraldine@agencegeraldinemusnier.com