

**Dossier  
de presse  
2016**



**Construire  
la métropole  
de demain**

**ONLY LYON** 



**D**epuis une vingtaine d'années, la Métropole lyonnaise innove sans cesse pour construire un modèle urbain singulier. Elle revisite et requalifie son patrimoine, classé au patrimoine mondial de l'Unesco, tout en créant de nouveaux quartiers qui concilient audace architecturale, modes de déplacement innovants et respect de l'environnement. La requalification de l'Hôtel-Dieu côtoie ainsi la métamorphose de Lyon-Confluence. Grands architectes, urbanistes et investisseurs internationaux se sont donnés rendez-vous à Lyon pour inventer la ville de demain.

**Pierre de Meuron :**  
**"LA CONFLUENCE DU RHÔNE**  
**ET DE LA SAÔNE EST LA RAISON D'ÊTRE**  
**DE LYON"** ..... 3



**Un patrimoine urbain en pleine**  
**métamorphose**..... 4

La reconquête des fleuves ..... 5

Hôtel-Dieu, un patrimoine revisité ..... 5

Le renouveau de Lyon Part-Dieu,  
 poumon économique  
 de la métropole ..... 6

Lyon Confluence,  
 un nouveau quartier audacieux..... 7



**Lyon, ville de toutes les mobilités** ..... 8

Des infrastructures  
 en perpétuelle amélioration ..... 8

Un territoire d'expérimentation en  
 mobilité durable .....ç



Consulter la version digitale  
 du dossier de presse :  
[presse.onlylyon.com](http://presse.onlylyon.com)





# “La Confluence du Rhône et de la Saône est la raison d’être de Lyon”



“L’identité de Lyon réside dans la relation directe entre architecture et nature.”

Pierre de Meuron et Jacques Herzog, architectes, agence Herzog & de Meuron

## LE SAVIEZ-VOUS ?

Lauréate du prix Pritzker en 2001, l’agence d’architecture suisse a notamment réalisé le Tate Modern à Londres.

### L’agence d’architecture Herzog & de Meuron réalise la seconde phase du projet Lyon-Confluence.

“La Confluence du Rhône et de la Saône est la raison d’être de Lyon. Dès le 1<sup>er</sup> siècle av. J.-C., les Romains établissent des fortifications à l’endroit exact où la Saône traverse la chaîne de collines, à l’ouest de la ville, pour se jeter dans le Rhône. Lyon se développa ensuite en direction de l’est, d’abord sur la péninsule inscrite entre les deux cours d’eau. Une fois la Presqu’île occupée, la ville s’étendit au-delà du Rhône sur la plaine orientale.

Non seulement le développement urbain suit la logique de l’environnement naturel, mais la typologie du bâti réagit aux conditions topographiques du lieu. Les

constructions des collines se distinguent de celles du bord de l’eau, et celles bordant le Rhône de celles de la Saône. L’identité de Lyon réside ainsi dans la relation directe entre architecture et nature. Ce n’est qu’au xx<sup>e</sup> siècle, lorsque la ville commença à s’étendre sur la plaine – sans contraintes naturelles – qu’apparurent des typologies urbaines interchangeables avec n’importe quelle autre ville.

Lyon se caractérise principalement par la dense urbanisation de ses berges et de ses nombreux ponts les reliant. Le long de la Saône, l’adjonction d’édifices de hauteurs variées crée une façade expressive soulignée par la courbure du cours d’eau. Une échelle monumentale domine les rives du Rhône. De vastes édifices solitaires, tels

que l’Hôtel-Dieu ou une piscine publique plus récente, reflètent la largeur du fleuve. Les gravures historiques démontrent l’importance de l’eau dans la vie de la ville.

La péninsule elle-même présente une grande homogénéité, avec son axe unique qui constitue une épine dorsale le long de laquelle s’alignent les monuments et places principales, de l’Hôtel de Ville à la place Bellecour....

Les collines vertes de l’ouest, les balmes, dominant la ville et les deux cours d’eau. Ces collines idylliques appartiennent également à l’image d’ensemble de Lyon. Elles constituent un arrière-plan pittoresque, une silhouette couronnée par la basilique. La plupart des vues à vol d’oiseau qui jalonnent l’histoire de la ville y furent réalisées.”



# Un patrimoine urbain en pleine métamorphose

En quelques années, la Métropole lyonnaise a changé de visage pour devenir plus moderne, plus durable, plus attractive, plus dynamique... Lyon se renouvelle en créant de nouveaux quartiers innovants, mais aussi en requalifiant des quartiers ou monuments historiques qui rendent la ville plus belle, plus verte. Tout simplement plus agréable à vivre.



Les berges du Rhône



## ➤ LA RECONQUÊTE DES FLEUVES

**70 000** C'est le nombre de promeneurs qui fréquentent chaque jour les berges du Rhône depuis leur réaménagement en 2006.

Après le succès des **Berges du Rhône** achevé il y a presque 10 ans, qui permettent de relier le site de Lyon Confluence au Parc de la Tête d'Or au plus près de l'eau, la Métropole de Lyon a lancé le réaménagement de ses **Rives de Saône dont les premiers kilomètres sont désormais finalisés**. Ces deux réalisations majeures ont profondément changé le visage de Lyon et sont largement plébiscitées par les Lyonnais quelle que soit la saison.

### • Les rives de Saône

La Métropole de Lyon associée à des paysagistes, architectes et artistes internationaux a souhaité créer une gigantesque promenade sur plus de 50 km en bord de Saône.

L'originalité du projet repose sur une approche singulière qui conjugue aménagement du territoire, projets artistiques, protection et développement de la faune et de la flore, et végétalisation des rives.

**Les 15 premiers kilomètres de ces rives ont été ouverts à l'été 2013** traversant 14 communes et 5 arrondissements de Lyon. **Une deuxième phase débutera en 2016.**

Cette première promenade de 15 km s'envisage comme un *river movie* où l'on découvre au fil de l'eau un site totalement revisité et accessible aux piétons, et une vingtaine d'œuvres d'arts originales imaginées par 13 artistes du monde entier.

Autant de pauses proposées sur un parcours tantôt urbain, tantôt plus bucolique où l'on découvre ainsi la sculpture en poudre de marbre des Scandinaves Elmgreen et Dragset, les lucioles aquatiques d'Erik Samakh, le belvédère en perles de verre de Jean-Michel Othoniel, la sculpture baroque de Pablo Reinoso, l'escalier de Lang et Bauman, ou encore météorite ludique du Gentil Garçon... Le parcours est également complété par les





Les rives de Saône



6 œuvres du fil rouge artistique confié à l'artiste japonais Tadashi Kawamata.

Cette présence de l'art ajoute sa touche particulière, permettant d'autres connexions avec le site, une approche sensible et parfois ludique. C'est Jérôme Sans, cofondateur notamment du Palais de Tokyo à Paris, qui était chargé de la direction artistique de ce projet d'envergure.

Le projet des « **terrasses de la Presqu'île** » qui vient d'être lancé en plein cœur de Lyon, finalisera la première phase du projet avec 5 ha d'espaces verts nouvellement créés. Ce projet a été confié à un groupement d'entreprises mené par l'architecte Jean-Michel Wilmotte. La livraison est prévue en 2019.

## ➤ HÔTEL-DIEU, UN PATRIMOINE REVISITÉ

**Ancienne résidence de Rabelais, l'Hôtel-Dieu** est un chef-d'œuvre de l'architecture du siècle des Lumières classé monument historique. Installé en plein cœur de Lyon, ce bâtiment va être complètement réhabilité par le groupe Eiffage. L'objectif est de renouer avec le passé prestigieux de ce lieu tout en l'intégrant dans le **xxi<sup>e</sup>** siècle.

L'Hôtel-Dieu a pour ambition de devenir une place incontournable de la vie lyonnaise aussi bien pour les habitants que les touristes, avec l'ouverture notamment au public de ses 1 500m<sup>2</sup> de cours intérieurs et jardins, transformés en véritables lieux d'échanges et de détente.



À terme, l'Hôtel-Dieu devrait attirer de 150 000 à 250 000 visiteurs par an.

Au cours de son histoire, l'Hôtel-Dieu fut en effet un lieu d'échanges et de rencontres : en s'ouvrant au public, il revendique à nouveau cette facette de son identité.

D'ici 2017, il abritera ainsi un hôtel, des bureaux et des commerces organisés autour de la Cité de la Gastronomie. Cette dernière sera dédiée à la valorisation des arts et des plaisirs de la table.



### LE SAVIEZ-VOUS

D'ici 2030, le territoire naturel représentera 50 % du territoire de l'agglomération lyonnaise. À signaler également : 16 000 arbres ont été plantés en 10 ans afin de rendre la ville plus agréable.





De gauche à droite, la tour Oxygène, le célèbre crayon de la Part-Dieu et la tour Incity



**34 MILLIONS**

C'est le nombre de personnes qui viennent chaque année au centre commercial de la Part-Dieu. Avec ses 130 000 m<sup>2</sup>, c'est le plus grand centre commercial urbain d'Europe occidentale.

## ➤ LE RENOUVEAU DE LYON PART-DIEU, POU MON ÉCONOMIQUE DE LA MÉTROPOLÉ

**Lyon Part-Dieu, l'un des quartiers d'affaires les plus importants d'Europe**, a été conçu dans les années 60 par l'architecte Charles Delfante. Avec l'implantation de la gare TGV en 1983, ce quartier est devenu le moteur de la croissance et du développement économique de l'agglomération lyonnaise. La métropole de Lyon souhaite aujourd'hui donner une nouvelle dimension à ce hub métropolitain. L'objectif est de renforcer le rayonnement européen et international du quartier d'affaires tout en le rendant plus agréable à vivre pour ses usagers et ses habitants. Cette mission a été confiée à l'équipe d'architectes et urbanistes de l'AUC, chargée d'imaginer les espaces publics, la gare et les immeubles dont les usagers, habitants, salariés ou voyageurs ont envie et besoin. Ce projet urbain conserve l'héritage des années 60 et 70 grâce au maintien et parfois à la réhabilitation des bâtiments existants. Il se veut aussi moderne et innovant et propose donc de faire

cohabiter ces constructions anciennes avec des constructions contemporaines et audacieuses imaginées par de grands architectes internationaux (Dominique Perrault, Valode et Pistre ou encore Chaix et Morel, Winy Maas ou Christian de Portzamparc).

### • Premier sujet d'envergure : la transformation de la gare

Aujourd'hui totalement saturée, la gare de la Part-Dieu va connaître une transformation totale d'ici 2020. Le hall sera totalement repensé, une 12e voie ferrée sera créée et les espaces commerciaux relocalisés.

Le projet prévoit en parallèle la transformation des abords de la gare avec la création d'un large espace de respiration, une place rénovée, entre la gare et le centre commercial à proximité.

À plus long terme, un projet de gare enterrée est à l'étude.

### • Deuxième préoccupation majeure : poursuivre la dynamique d'implantation d'entreprises avec notamment la création d'une skyline.

Aujourd'hui, la Part-Dieu compte 1 million de m<sup>2</sup> de bureaux. L'objectif est d'arriver rapidement à 1,5 million de m<sup>2</sup> en pariant notamment sur la verticalité et l'intensité urbaine.

Ainsi, après la **Tour Oxygène**, installée juste à côté du célèbre crayon de la Part-Dieu, **Incité** s'est élevée en 2015. Une tour de



### LE SAVIEZ-VOUS

Lyon Part-Dieu a été choisi pour être le site pilote du programme européen **Transform**, qui vise à encourager la transition des grandes métropoles européennes vers les énergies renouvelables.



200 mètres de hauteur, contenant 40 000m<sup>2</sup> de bureau.

D'ici quelques années, c'est une véritable skyline qui se profilera dans le paysage lyonnais.

• **Troisième enjeu du projet urbain : offrir les atouts d'un quartier à vivre.**

Tout en restant un pôle économique compétitif, Lyon Part-Dieu ambitionne aussi de devenir un quartier plus facile

et plus agréable à vivre pour les résidents des 3 500 logements déjà présents dans le quartier, mais aussi pour les futurs occupants. Le projet prévoit en effet la création de 2 500 logements supplémentaires.

En parallèle, des espaces largement végétalisés seront créés, des rues entières repensées pour devenir plus adaptées aux modes doux et des promenades piétonnes relieront les différents points centraux du

quartier... Au total, c'est 30 ha d'espace public qui seront requalifiés.

Le projet s'appuie sur le concept de "sol facile" que le cabinet AUC a choisi de mettre au cœur du projet, pour redonner à ce vaste espace une lisibilité au niveau des déplacements piétonniers notamment. Ce concept s'étendra jusqu'au toit du centre commercial de la Part-Dieu : actuellement utilisé comme parking, il sera transformé en un immense toit-terrasse avec une vue imprenable sur la ville.

## ➤ LYON-CONFLUENCE, UN NOUVEAU QUARTIER AUDACIEUX

**Ancienne friche industrielle située en plein cœur de la ville,** Lyon-Confluence disposait d'un formidable potentiel de développement. En 2002, la Métropole de Lyon s'est lancée dans un projet audacieux : doubler la superficie du centre de Lyon avec ce nouveau territoire, en créant un quartier contemporain, inventif et durable. Le mot d'ordre : imaginer de nouvelles façons d'habiter la ville.

Après une première phase sur 41 ha, aujourd'hui quasi finalisée, le pari de l'innovation, du quartier à vivre et du développement durable est tenu ! Le paysage est ainsi ponctué des audaces architecturales signées Jakob + MacFarlane (le cube orange), Odile Deck (Dark Point), Winy Maas ou encore Kengo Kuma... et attire sur le territoire de nombreuses entreprises et plus de 10 500 habitants séduits par cette adresse innovante et par la qualité de vie proposée sur le site.

**Désormais, la seconde phase du projet Lyon-Confluence vient d'être lancée.**

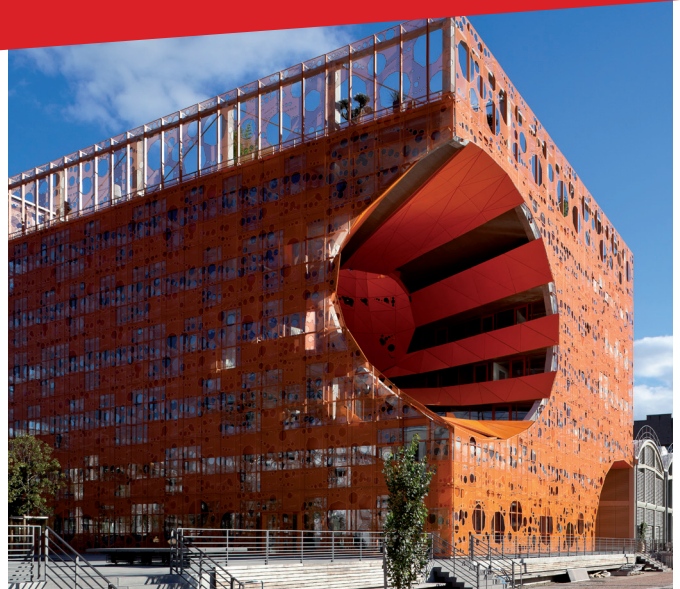
**Sa réalisation a été confiée à l'agence suisse Herzog & de Meuron, en lien avec le paysagiste Michel Desvigne.**

Au programme : aménagement de l'ancien marché d'intérêt national pour construire un parc d'habitations, création d'îlots végétalisés, installation de nouveaux services et commerces sur 420 000 m<sup>2</sup>... Cette deuxième phase confirmera l'ambition architecturale et urbanistique du projet, en continuant de faire appel aux meilleurs concepteurs, architectes et urbanistes internationaux pour créer l'environnement urbain singulier de Lyon Confluence phase 2 : le site accueillera les architectures singulières du suisse Christian Kerez, de la mexicaine Tatiana Bilbao ou encore du français Rudy Ricciotti...



### LE SAVIEZ-VOUS

Le cube orange, bâtiment des docks très remarqué pour l'audace de sa découpe et conçu par le cabinet Jakob + MacFarlane, a été rejoint par un rectangle vert à l'étonnante façade des mêmes architectes. Ce spacieux édifice accueille depuis peu les 400 journalistes d'Euronews.





# Lyon, ville de toutes les mobilités

Rendre la ville intelligente, c'est mettre l'habitant au cœur de la cité en facilitant la ville et donc la vie, plus connectée, avec des services plus intégrés et complémentaires. Il s'agit d'offrir aux habitants des solutions efficaces et durables, en transport notamment. Un grand défi que s'est lancé Lyon, déjà en pointe depuis des années pour développer différents moyens de mobilité et rendre ainsi la ville accessible à tous.



## ➤ DES INFRASTRUCTURES EN PERPÉTUELLE AMÉLIORATION

  
**PLUS DE 8,5 MILLIONS**  
de passagers  
ont fréquenté  
l'aéroport de  
Lyon-Saint-Exupéry  
en 2014.

La gare de Lyon Part-Dieu et l'aéroport de Lyon-Saint-Exupéry permettent d'ouvrir la Métropole lyonnaise sur le monde.

- **La gare TGV de Lyon Part-Dieu**, mise en service en 1983, a été conçue pour accueillir 35 000 voyageurs par jour. Aujourd'hui, ils sont plus de 120 000 à fréquenter quotidiennement cette gare, devenue un hub de redistribution des flux au niveau régional, national et européen.

Le site est au bord de la saturation et le projet de transformation du quartier, signé par les urbanistes de l'agence AUC, imagine une gare ouverte comme pièce maîtresse du nouveau cœur de Lyon Part-Dieu : doublement de la surface d'accueil, création d'une 12<sup>e</sup> voie, renforcement des intermodalités et création d'une nouvelle entrée.

- **L'aéroport de Lyon-Saint-Exupéry** sera prochainement privatisé. Un appel d'offre devrait être lancé début 2016. Après la création d'un terminal low-cost il y a 4 ans, la superficie de ses terminaux sera doublée d'ici 2025, pour anticiper la croissance prévisible du trafic et améliorer la qualité de service. L'aéroport lyonnais accueille aujourd'hui une soixantaine de compagnies desservant 120 destinations directes, dont 11 hors Europe. C'est le cas de la compagnie Emirates qui propose une liaison directe entre Dubaï et Lyon. En 2014, plus de 8,5 millions de passagers sont passés par Lyon. Une fréquentation qui devrait doubler d'ici les 20 prochaines années.



Les villes sont aujourd'hui confrontées à un défi majeur : faire évoluer leur modèle pour faire face à l'augmentation de la population urbaine et aux conséquences que cela entraîne (congestion du trafic, problèmes énergétiques...). **Avec près de 1,3 million d'habitants, la Métropole de Lyon se doit de relever ces défis** et d'offrir aux habitants une vie en ville plus facile, plus connectée, avec des services plus intégrés et complémentaires notamment en matière de déplacement. Un grand défi que s'est lancée Lyon, déjà en pointe depuis des années pour développer différents moyens de mobilité et rendre ainsi la ville accessible à tous.

Le nouveau pont Raymond Barre sur le Rhône



**Lyon possède le deuxième réseau de transports en commun français derrière Paris**, avec 32 km de lignes de métro, 64 km de tramway, 160 km de couloirs de bus et 25 parcs relais. La fréquentation est passée de 304 millions de voyageurs en 2001 à 440 millions dix ans plus tard. Chaque jour, 1,7 million de voyages sont effectués sur le réseau TCL. Et le maillage du territoire progresse : après le prolongement de la ligne de métro B jusqu'à Oullins (Ouest Lyonnais) et celui de la ligne de tramway T1, de nouveaux projets vont être lancés entre 2015-2020.

Plus d'un milliard d'euros seront investis d'ici à 2020 pour notamment prolonger la ligne de métro B jusqu'aux hôpitaux sud et la ligne de tramway T1, jusqu'à Mermoz (8<sup>e</sup> arrondissement). Ces 1 milliard d'euros se rajoutent aux deux milliards déjà investis par le SYTRAL, autorité organisatrice des transports en commun de l'agglomération lyonnaise.

## ➤ UN TERRITOIRE D'EXPÉRIMENTATION EN MOBILITÉ DURABLE

### • Lyon, pionnière du vélo en libre service

**Vélo'v** : c'est la première innovation lyonnaise. En 2005, Lyon avec le concours de l'entreprise JCDecaux a lancé ce fameux système de vélos en libre-service partout dans la ville. Le succès a été tel que de nombreuses villes françaises et européennes se sont largement inspirées du modèle lyonnais. Aujourd'hui, Lyon compte 4 000 Vélo'v répartis dans 349 stations et plus de 60 000 abonnés. Un système qui a incité les habitants à changer leur manière de se déplacer puisqu'en 10 ans, la pratique du vélo a progressé de 150 % à Lyon.



### LE SAVIEZ-VOUS

6 % : c'est le pourcentage de voitures qui circulent en moins chaque année depuis 2008 dans Lyon.



**40 000** tonnes de CO<sub>2</sub> ont été économisées depuis le lancement de Vélo'v, système de vélos en libre-service.





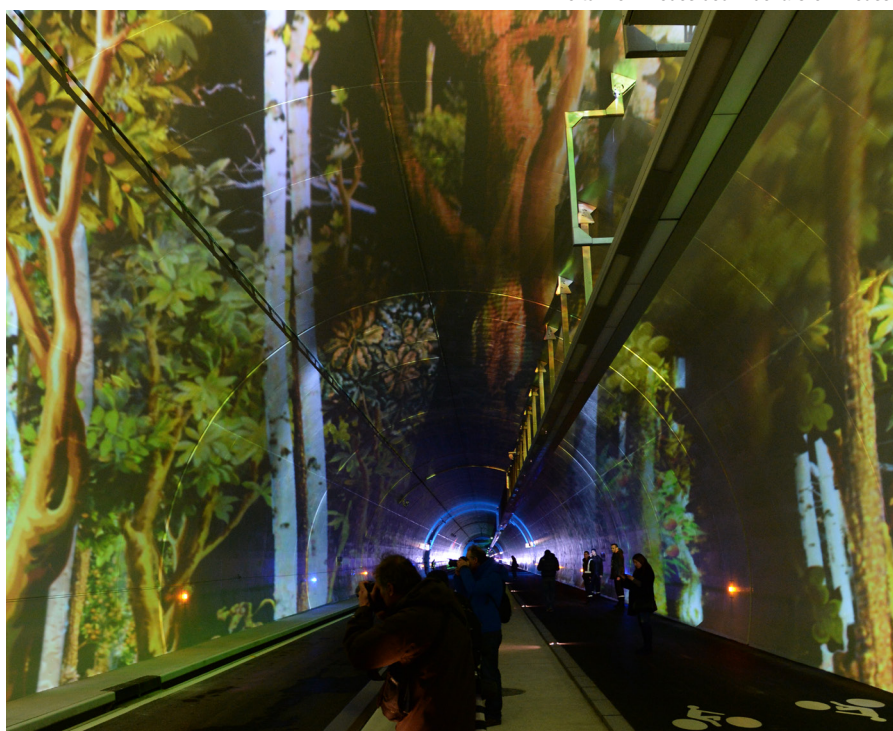
### • Autopartage et covoiturage facilités

**3 systèmes d'autopartage cohabitent à Lyon : avec Bluely**, la Métropole de Lyon, en partenariat avec le groupe Bolloré, propose depuis octobre 2013, 250 véhicules électriques en autopartage « oneway ». Autre alternative, le dispositif CitizLpa qui propose une centaine de véhicules mis à la disposition des usagers 24h/24 et 7j/7 dans les parkings souterrains et dans stations dédiées sur la voirie. Ou encore **Sunmoov**, lancé fin 2013 à Lyon-Confluence, avec trente voitures électriques utilisant l'énergie produite par des systèmes photovoltaïques, à disposition des entreprises et des habitants du territoire dans le cadre du projet smart grid, **Lyon Smart Community**.

Dans le même esprit, le **covoiturage** a séduit des milliers d'utilisateurs depuis son lancement en 2009. La Métropole de Lyon mise sur une baisse de 40 % du trafic automobile d'ici 2020. Le covoiturage, mis en place à l'origine uniquement pour les trajets domicile/travail, a aujourd'hui été étendu aux sorties les soirs et week-end. ([www.covoiturage-grandlyon.com](http://www.covoiturage-grandlyon.com) et [www.covoiturage-pour-sortir.fr](http://www.covoiturage-pour-sortir.fr))

### • Optymod'Lyon, le premier GPS temps réel et tous modes

**Optymod'Lyon** est un outil unique au monde : cette application mobile sur smartphone permet à un usager de calculer son itinéraire – en temps réel avec prédiction de trafic à 1 heure – lorsqu'il se rend dans la Métropole de Lyon ou se déplace dans l'agglomération quel que soit le mode de transport choisi et en combinant entre eux les différents modes. Pour cela, l'application utilise des données temps réel, historiques et même prédictives à 1h pour la voiture.



### *Le plus long tunnel piéton/cycle d'Europe*

La rénovation du **tunnel de la croix-Rousse**, axe de circulation majeur de 1,7 km reliant le Rhône et la Saône, fut un véritable défi. La métropole de Lyon aurait pu se contenter de réaliser un second « tube » de délestage parallèle à celui existant, comme le lui imposait la législation en vigueur, mais la collectivité a souhaité aller bien au-delà en faisant de cette nouvelle galerie un tunnel dédié aux modes doux et aux transports en commun.

Ainsi, depuis décembre 2013, vélos, bus propres et piétons cohabitent dans cet espace entièrement sécurisé. Le tout dans une ambiance conviviale et magique grâce à l'intervention de l'équipe artistique Skertzo, connue des visiteurs de la **fête des Lumières**.

Sont ainsi projetées dans l'arrondi du tube plusieurs séquences animées, pour que l'usager soit à chaque fois surpris par l'univers proposé selon les jours et les heures de son passage.

Ce second tube devient ainsi le plus long tunnel piéton/cycle d'Europe.



### LE SAVIEZ-VOUS

Pratiquer le covoiturage une fois par semaine permet de réduire le trafic routier de 10 %.



**ADDICTED  
TO LYON\***

[www.onlylyon.com](http://www.onlylyon.com)





**ONLYLYON Contact presse**

**Emmanuelle Sysoyev  
Press and Public Relations**

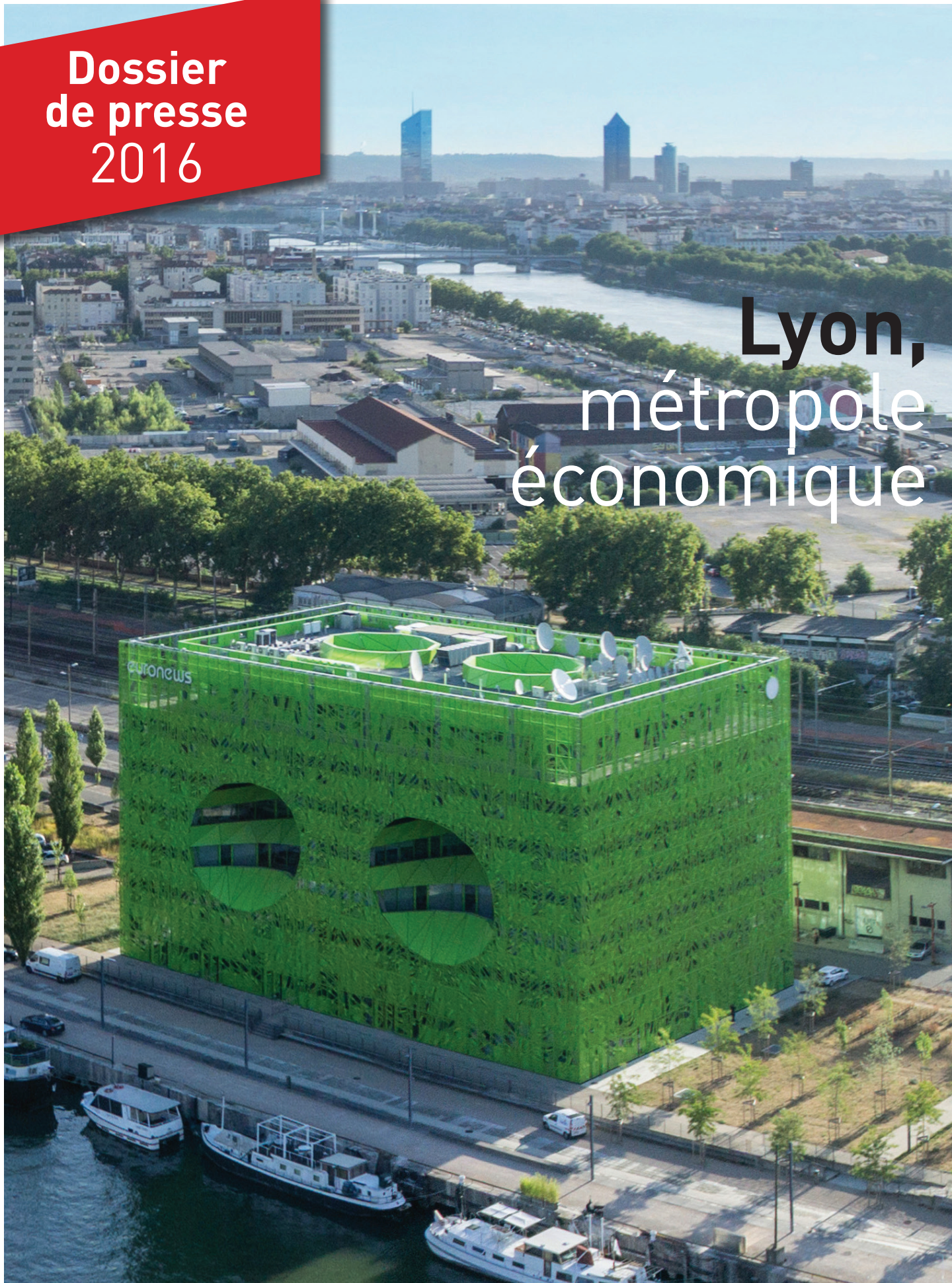
Tour Oxygène  
10-12 Bd Vivier-Merle  
69393 Lyon Cedex 03 – France  
Téléphone : +33 (0)4 72 40 57 15  
[sysoyev@onlylyon.com](mailto:sysoyev@onlylyon.com)  
[@ONLYLYON\\_PR](https://twitter.com/ONLYLYON_PR)  
[newsroom.onlylyon.com](http://newsroom.onlylyon.com)





Dossier  
de presse  
2016

# Lyon, métropole économique



ONLY LYON 



**L**yon confirme son attractivité internationale en se plaçant dix-neuvième parmi les villes les plus attractives pour les investissements internationaux\*. La métropole a en effet placé ses filières d'excellence au cœur de sa stratégie, en faisant de ses pôles de compétitivité internationaux une priorité, sans toutefois renier ses savoir-faire historiques. Elle privilégie également le développement tertiaire à travers ses grands projets urbains et ouvre son territoire aux expérimentations technologiques, sociales et urbaines. Son modèle : une gouvernance économique partenariale et tournée vers l'avenir.

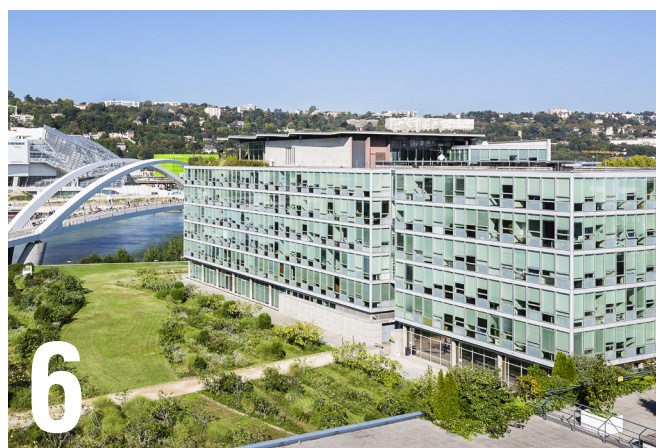
*\*Étude IBM Top global location trends*

**Ryan McDonald :**  
"LA VILLE IDÉALE POUR S'IMMERGER  
DANS L'EUROPE ET ÊTRE CONNECTÉ  
AUX DERNIÈRES TENDANCES" ..... 3

**Lyon en chiffres** ..... 4

**Lyon et l'esprit d'entreprise** ..... 5

Université et recherche, au cœur  
du développement économique ..... 5



**Des filières d'excellence mondiale** ..... 6

Un centre majeur pour  
les sciences de la vie ..... 6

Les cleantech, un défi d'avenir ..... 7

**L'innovation et l'imagination au pouvoir** ... 8

La ville connectée ..... 8

Images et industries créatives ..... 8

Lyon is French Tech ..... 9

Des filières d'avenir ..... 9



**Concevoir et mettre en œuvre  
la ville intelligente** ..... 10

Faciliter la ville ..... 11

**Les quartiers mixtes urbains** ..... 12

Lyon Part-Dieu, le hub  
métropolitain réinventé ..... 12

Lyon-Confluence ..... 13



Consulter la version digitale  
du dossier de presse :  
[presse.onlylyon.com](http://presse.onlylyon.com)





# "La ville idéale pour s'immerger dans l'Europe et être connecté aux dernières tendances"



**"Le même niveau d'exigence que chez Disney, mais dans une structure à taille humaine."**

**Ryan McDonald,**  
Producteur Senior chez Bigpoint Lyon

**Originaire de Californie, Ryan McDonald est passé chez Disney et DreamWorks avant de rejoindre le studio de jeux vidéo Bigpoint à Lyon, en tant que Producteur Senior. Arrivé en septembre dernier, il nous livre ses premières impressions sur sa nouvelle vie.**

**Pourquoi avoir choisi de rejoindre l'agence Bigpoint Lyon?**

R.M. : Bigpoint est un leader du jeu en ligne multi-joueurs depuis des années et le studio de Lyon produit des choses incroyables. Il y a de grands talents ici, très spécialisés. Le niveau d'exigence et de qualité est le même que chez Disney ou DreamWorks, d'où je

viens, mais dans une structure à taille plus humaine.

Notre premier atout est d'avoir une taille suffisamment réduite pour être très agile, mais avec le support d'un grand studio allemand. Le talent seul des équipes ne m'aurait peut-être pas convaincu à traverser l'océan. Mais cette combinaison des deux, si. Et puis David Chomard et Francois Coulon gèrent l'agence avec beaucoup de rigueur. Je ne pouvais pas laisser passer cette chance.

**Que pensez-vous de Lyon, vous qui arrivez de Californie ?**

R.M. : Lyon est un mix incroyable d'histoire – avec ses vestiges romains, ses traboules et son architecture – et de modernité. C'est l'endroit parfait pour être à la fois immergé culturellement dans la « vieille Europe » et connecté aux toutes dernières tendances.

C'est une ville dynamique, qui soutient les entrepreneurs et très active en ligne : *Only Lyon, Lyon Expat, American Club of Lyon...* toutes ces structures nous ont été très utiles et nous ont aidés dès le début de notre projet, ma famille et moi.

**Vous êtes donc satisfait de votre choix ?**

R.M. : Ravi ! Je travaille sur un jeu pour mobile très excitant, qui devrait sortir en 2016. L'idée de travailler avec les équipes de Bigpoint Lyon, de créer, de progresser avec eux me motive énormément. A titre personnel, aussi. Notre fils a 8 ans, c'est l'âge parfait pour aller voir ce qui se passe ailleurs que dans notre petite Amérique. Quant à mon épouse, qui est chef pâtissier, débarquer dans la capitale gastronomique de la France est une opportunité inespérée.



# Lyon en chiffres

La performance de Lyon a été évaluée dans de nombreux classements internationaux.

**19**ème  
*place mondiale des villes les plus attractives pour les investissements internationaux selon l'étude IBM Top destination global agglomerations.*

**F**orte du succès qu'elle rencontre auprès des entreprises, la Ville de Lyon s'est hissée à la 19<sup>e</sup> place mondiale du classement Global location trends d'IBM. Elle devance de sérieuses villes concurrentes, comme Francfort, Manchester ou même New York.

**19**ème

**ville la plus innovante** selon le classement réalisé par 2thinknow « Innovation Cities Global index 2014 ».

Cette enquête mondiale basée sur plus de 160 indicateurs distingue Lyon comme l'une des 20 villes avec le plus de potentiel en terme d'innovation.

Cette enquête compare près de 500 villes et régions européennes, afin de mesurer leur attractivité pour les investisseurs étrangers.

**15**ème  
*ville européenne la plus attractive pour les investissements européens selon l'étude Cities and Regions of the future 2014.*

**4**ème

**ville française touristique** selon le classement Trip Advisor Travellers'choice.

L'étude réalisée grâce à des millions d'avis et opinions des voyageurs Trip Advisor place Lyon en quatrième position des destinations de voyage préférées en France, après Paris, Nice et Marseille.

**1**ère

**ville la plus attractive** pour les cadres selon l'étude de l'Apec 2014.

À travers son étude « Attractivité des métropoles et emploi cadre », l'Apec révèle que les principaux critères d'attractivité pour les cadres sont la densité et la diversité des entreprises, le lien facilité avec les réseaux de transports nationaux et internationaux, la proximité avec les espaces verts préservés et une offre de loisirs importante et diversifiée.

# Lyon et l'esprit d'entreprise

**De la soierie aux éco-technologies en passant par la mécanique et la chimie, Lyon a su renouveler son tissu industriel au fil des siècles pour assurer sa prospérité économique. Cette capacité d'innovation est aujourd'hui renforcée par les liens forts qu'entretiennent le monde de la recherche et celui de l'entreprise.**

**Que Lyon figure dans le top 15** des villes européennes préférées des entrepreneurs n'a rien d'un hasard : Lyon assoit son rang de capitale économique sur plusieurs siècles d'une histoire prospère, mêlant situation stratégique, excellence industrielle et pouvoir d'innovation.

Située au carrefour de l'Europe, la métropole de Lyon se trouve dès la Renaissance au cœur des flux marchands et financiers. Elle est alors une place de commerce incontournable et accueille déjà des succursales des grandes sociétés de commerce italiennes, allemandes ou suisses. À partir du <sup>xvi</sup><sup>e</sup> siècle, fondant son essor sur l'imprimerie, et surtout la soierie au <sup>xviii</sup><sup>e</sup> siècle, Lyon se mue en centre manufacturier.

Dans le dernier quart du <sup>xix</sup><sup>e</sup> siècle, la métropole connaît l'avènement de la chimie et de la mécanique, avec notamment l'invention de la première voiture du constructeur automobile Marius Berliet en 1895. Aujourd'hui, ces deux secteurs restent des composantes majeures du tissu économique local même si ce dernier s'est diversifié, relevant pour près de 50 % des services, pour un tiers du commerce, et pour un peu moins de 20 % de l'industrie.

Surtout, à l'aube du <sup>xxi</sup><sup>e</sup> siècle, Lyon se révèle en pointe à l'échelle mondiale sur des filières d'avenir : les biotechnologies et la santé, les cleantech, les industries créatives, les matériaux innovants et les textiles techniques, ou encore les transports.

## ➤ UNIVERSITÉ ET RECHERCHE, AU CŒUR DU DÉVELOPPEMENT ÉCONOMIQUE

**Pour affirmer son leadership, la métropole** peut compter sur l'excellence de son pôle de recherche et de formation. Ce dernier est le deuxième en France après Paris avec 130 000 étudiants dont plus de 10 % d'étrangers et des filières d'excellence dans toutes les disciplines majeures. Ceci constitue un facteur d'attractivité pour les entreprises, qui peuvent trouver à Lyon une main d'œuvre hautement qualifiée et profiter des passerelles avec le monde universitaire et des programmes de recherche appliquée. C'est ce potentiel d'innovation, axe phare du développement économique, que Lyon souhaite encourager notamment en soutenant les pôles de compétitivité qui font de son centre universitaire une priorité.

Le Pôle de recherche et d'enseignement supérieur (PRES) de Lyon réunit vingt établissements sous la bannière unique **"Université de Lyon"**. Objectif : entrer dans le top 50 du classement académique des universités mondiales de Shanghai, une des références en la matière. Parmi ces

établissements, certains fleurons se sont déjà fait connaître à l'international. C'est le cas de l'école de management EM Lyon, placée au 30<sup>e</sup> rang mondial du classement 2015 du Financial Times des meilleurs masters en management. Elle recrute ses talents bien au-delà de la France et a ouvert des antennes à Genève, Shanghai et bientôt Dubaï. Quant à l'École Normale Supérieure, elle a été délocalisée de Paris à Lyon pour se rapprocher du pôle de recherche de Gerland.

### **Le soutien des incubateurs**

La métropole compte huit incubateurs, qui ont pour mission de soutenir l'esprit d'entreprendre et le dynamisme économique local. Grâce à ces structures, les porteurs de projets innovants peuvent bénéficier d'un soutien pour construire leur business plan, affiner leur stratégie d'entreprise, obtenir des financements...

Depuis 1999, l'incubateur Crealys a ainsi accompagné plus de 260 projets, dont plus de 160 ont débouché sur la création d'entreprise innovante. Le taux de survie de ces entreprises est de 71 % à 5 ans, contre une moyenne nationale de l'ordre de 50 %.



**AVEC 102 000**

établissements implantés en région lyonnaise, dont 90 sièges d'entreprise et d'administration de plus de 1 000 salariés et plus de 1 500 centres de décision, Lyon affiche une densité régionale en la matière supérieure à celle de grandes métropoles européennes telles que Barcelone ou Manchester.





# Des filières d'excellence mondiales

La métropole lyonnaise a renforcé son expertise dans les sciences de la vie, le logiciel et le numérique, les technologies vertes, les industries créatives ou les textiles techniques en constituant autour de ces secteurs des pôles de compétitivité qui ont aujourd'hui atteint une envergure internationale.

Le siège de l'entreprise Sanofi



## ➤ UN CENTRE MAJEUR POUR LES SCIENCES DE LA VIE

Ville pionnière en biologie industrielle, les sciences de la vie représentent 600 sociétés et 60 000 emplois. Lyon a valorisé son expertise en infectiologie au travers de la création du **Biodistrict Lyon-Gerland** (voir encadré), qui concentre au sud de Lyon des établissements privés et publics de renommée mondiale, dont

le pôle de compétitivité Lyonbiopôle. Depuis sa création en 2005, ce dernier a mené 145 projets de R&D pour 710 M € d'investissements.

La métropole lyonnaise est ainsi l'un des premiers centres de production de vaccins avec un réseau dense d'acteurs scientifiques, cliniques et industriels. Ces derniers constituent un tissu stimulant aux côtés des leaders du secteur comme Sanofi Pasteur (vaccins), Merial (santé animale) ou bioMérieux (diagnostic).

La filière sciences de la vie s'appuie sur une offre unique d'infrastructures de R&D : le Centre d'infectiologie ouvert en 2009 développe 2 000 m<sup>2</sup> d'installations P2 et P3. Le laboratoire P4 Jean Mérieux dédié aux maladies infectieuses va doubler sa capacité. Accinov, plate-forme d'innovation



### LE SAVIEZ-VOUS

Après un programme mondial d'études cliniques, Sanofi Pasteur a démontré en 2014 l'efficacité de son vaccin contre la dengue. Un site de production a été créé dans la région lyonnaise, avec une capacité de production de 100 millions de doses de vaccin par an.



pour la bioproduction pharmaceutique, a ouvert fin 2013. **L'Institut de recherche technologique (IRT) Bioaster**, qui prévoit la réalisation d'un ensemble immobilier de 40 000 m<sup>2</sup> d'ici à 2017, va renforcer ce pôle de manière significative. Projet à 585 millions d'euros porté par le pôle de compétitivité Lyonbiopôle et l'Institut Pasteur, cet IRT dédié à l'infectiologie et à la microbiologie comptera un millier de chercheurs et de salariés à l'horizon de dix ans.

Le biocluster lyonnais a également développé deux autres spécialités :

- **La cancérologie** avec le Cancéropôle Lyon Auvergne Rhône-Alpes (Clara) dédié

aux projets de recherche innovants, le centre régional de lutte contre le cancer Léon Bérard ou encore le Réseau thématique de recherche et de soins "Synergie Lyon cancer" visant à développer de nouvelles stratégies thérapeutiques. 1700 chercheurs travaillent sur ce sujet.

- **Les neurosciences** avec notamment le Réseau thématique de recherche et de soins Neurodis, qui fédère plus de 800 chercheurs et médecins, et le Centre de recherche en neurosciences de Lyon, ou encore, unique en Europe, un établissement hospitalier dédié aux maladies neurologiques : l'hôpital neurologique et chirurgical Pierre Wertheimer.

## Le nouveau Biodistrict Lyon-Gerland

Avec 5 000 emplois en santé et biotech, 30 laboratoires publics et plus de 2 750 chercheurs concentrés sur une centaine d'hectares, le Biodistrict Lyon-Gerland a été lancé en juin 2014 au sud de Lyon. Ce creuset d'innovation en santé humaine et animale, regroupe des établissements d'enseignement supérieur et de recherche, des infrastructures de haut niveau, des industriels majeurs et un nombre croissant de PME.



Le CIRC, Centre International de Recherche sur le Cancer

## ➤ LES CLEANTECH, UN DÉFI D'AVENIR

Longtemps considérée comme berceau de l'industrie chimique française, Lyon a entrepris la mutation de la Vallée de la chimie, incarnée par des entreprises comme Arkema, Rhodia, Total ou Air liquide. Elle est aujourd'hui reconvertie dans un secteur stratégique d'avenir : les technologies vertes ou "cleantech". Cette transition est notamment portée par **Axelera**, pôle de compétitivité mondial dédié à la chimie-environnement. Unique pôle français en la matière, il fédère plus de 266 membres. 180 programmes de R&D ont été labellisés et financés pour un budget global de 570 millions d'euros depuis sa création en 2005.

La région lyonnaise est en passe de devenir la référence européenne dans le domaine des éco-activités grâce à une filière structurée, alliant un réseau dense de clusters,

des grands groupes, PME et centres de R&D d'entreprises-leaders issus d'un large panel de secteurs d'activité. Orientés vers les marchés de l'industrie, des transports, du bâtiment ou encore des services urbains, les champs d'application des technologies propres sont en effet multiples. Couplée avec des moyens importants en R&D publique, cette configuration offre un fort potentiel de collaboration pour mettre au point de nouvelles applications au sein de structures dédiées. La métropole lyonnaise compte ainsi quatre plates-formes d'innovations collaboratives dans le champ des cleantech. Deux instituts d'excellence dédiés aux énergies décarbonées ont également été retenus en 2011 dans le cadre du programme national des Investissements d'avenir : Supergrid, portant sur les réseaux de transport de l'énergie électrique, et Ideel.



## EN CHIFFRES

**750** entreprises identifiées  
**1,7** milliards d'euros de chiffre d'affaires  
**13 000** emplois  
**2 000** chercheurs  
**45** laboratoires  
**5** clusters économiques  
**3** communautés de recherche académique (ARC)



# L'innovation et l'imagination au pouvoir

La métropole lyonnaise se distingue par le dynamisme de ses industries créatives dans le domaine du numérique et des logiciels. D'autres filières sont pleines d'avenir, telles que la robotique ou le textile technique. Le point commun entre ces activités est un savoir-faire unique basé sur l'innovation.



Les sièges de Cegid et d'Electronic Arts France

## LA VILLE CONNECTÉE

**Leviers de compétitivité et vecteurs d'innovation**, la filière numérique et la filière logicielle constituent un fort enjeu de développement sur le territoire de la métropole. Lyon a ainsi été en 2001 la première agglomération française (hors Paris) à déployer un nœud d'échange internet ou **Global Internet eXchange (GIX)**. Elle dispose aujourd'hui de quatre GIX interconnectés. L'intérêt de telles infrastructures ? Faciliter l'accès pour tous à l'internet très haut débit. Et donc, conserver une longueur d'avance dans les nouveaux services et usages proposés par la collectivité. Après le succès de la **Conférence mondiale sur les nouveaux usages du web** accueillie en

2012, un nouveau rendez-vous annuel voit le jour en 2013 : le **Blend Web Mix** s'est fixé comme objectif de brasser les talents qui font vivre le web.

La filière logicielle représente près de 1 000 acteurs économiques, 33 000 emplois, et 3,5 milliards de chiffre d'affaires. C'est une filière économique en croissance depuis de nombreuses années et créatrice d'emplois (2 000 emplois créés entre 2006 et 2011 dont 80 % dans la métropole de Lyon). Lyon a su dynamiser un écosystème numérique local fort en soutenant des acteurs comme le **Cluster Edit** et en créant un bâtiment dédié aux entreprises du numérique (Rives Numériques à Vaise).

## Une fabrique à images



Le design extérieur du bâtiment, une ancienne minoterie, plante le décor : à Villeurbanne, le pôle Pixel voue ses 16 000 m<sup>2</sup> à l'image, au son et aux industries créatives. Il abrite trois studios de tournage, un hôtel d'entreprises, des sociétés de production, des prestataires techniques de l'image et du son, ainsi que d'autres acteurs des jeux vidéo ou des nouveaux médias, et même une école de cinéma. Soit 100 entreprises et plus de 260 emplois.

## IMAGE ET INDUSTRIES CRÉATIVES

Avec 22 000 personnes dans la métropole et 650 entreprises dans la région, Lyon représente la deuxième aire d'emploi dans le **secteur des industries créatives** derrière Paris, et 40 % de l'activité française pour les loisirs numériques.

La dynamique lyonnaise est développée par un pôle de compétitivité majeur : **Imaginove**.

Imaginove regroupe plus de 200 adhérents. Il se consacre à la fabrication et à la diffusion de contenus plurimédias et



ambitionne d'être la référence européenne sur le sujet d'ici cinq ans. La diversité des entreprises présentes sur le territoire favorise le développement de projets cross-média entre acteurs de l'univers des loisirs numériques comme Electronic Arts ou Namco Bandai, des logiciels et

services comme Cegid, Esker ou Teamlog, ou encore des télécoms. Autre preuve de l'ancrage de ces activités nouvelles : les événements professionnels se multiplient. Ils ont pour nom *Cartoon Movie* ou *Serious Game Expo*, et ont acquis une envergure internationale.

## ➤ LYON IS FRENCH TECH

Grâce à la mobilisation de la sphère digitale, Lyon a obtenu en novembre 2014 la labellisation « French tech ». Il faut dire que les atouts ne manquaient pas à la candidature de la métropole lyonnaise. Son dynamisme dans le domaine du numérique et de l'informatique est porté depuis plusieurs années par un écosystème complet et diversifié : grands groupes comme Cegid, PME, start-up à l'instar des sociétés Digischool et Esker, mais aussi écoles et universités.

Les clusters comme celui de **Cluster edit** et les pôles de compétitivité illustrent la tradition de fonctionnement en réseau et la politique volontariste du territoire. Cette reconnaissance est le point de départ d'un projet French Tech lyonnais ambitieux : 100 nouvelles start-up seront présentées chaque année dans un dispositif d'accélération d'ici 3 ans, et 15 nouveaux « tech champions » (entreprises à forte croissance et présentes à l'international) verront le jour sur le territoire d'ici 10 ans.

Ces objectifs s'appuient sur 3 axes majeurs d'actions que sont une spécialisation dans un domaine d'excellence numérique, une offre de service à forte valeur ajoutée sur toute la chaîne entrepreneuriale et l'intégration de la French Tech Lyon à la politique économique de la métropole.

La filière numérique pourra aussi s'appuyer sur le programme d'accélération de start-up lancé en avril 2015 : **Big Booster - Bio & Tech & Global Impact**. Organisé par Boston (Massachusetts) et Lyon, ce concours sélectionnera et accompagnera des projets d'innovation à fort potentiel économique. Enfin, c'est à la **Halle Girard**, situé à Lyon-Confluence, que le savoir-faire lyonnais en la matière trouvera son épiscentre. En véritable vitrine internationale de l'écosystème web lyonnais, cet espace multiservice (salle de coworking, accueil d'événements numériques, domiciliation et sièges d'associations...) ouvrira ses portes fin 2016.

## ➤ DES FILIÈRES D'AVENIR

**Ses talents, Lyon les met encore en valeur** dans d'autres filières pleines de promesses, comme la robotique ou le textile technique. À l'instar du numérique, la robotique est susceptible de révolutionner les usages et de devenir un outil de croissance pour la communauté. Le secteur est encore embryonnaire : à peine une dizaine d'entreprises dans la région totalisant une centaine d'emplois. Mais elles se caractérisent par une forte croissance. Ainsi, **Robopolis**, spécialisée dans la création et la distribution de robots personnels, affiche un chiffre d'affaires de 100 millions d'euros en 2012. Le projet « Robot populi » a été labellisé par Imaginove en 2012. Il vise à proposer le premier robot grand public de loisirs.

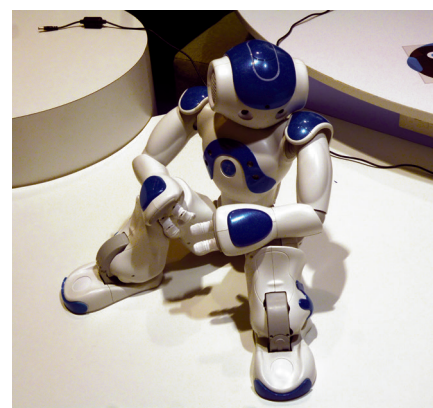
Autre champ d'innovation intimement lié au passé industriel de Lyon, le textile technique figure parmi les grandes spécialités lyonnaises. La région est ainsi devenue le premier pôle européen pour les **textiles techniques et fonctionnels**. Elle représente 65 % de la production française et 12 % de la production européenne. Une centaine d'entreprises sont réunies au sein du pôle de compétitivité Techtera, dont les projets consistent à développer des textiles toujours plus intelligents et des applications toujours plus surprenantes. À l'image de la maison Brochier, qui produit de la soie depuis 1890. Mais pas seulement : au XXI<sup>e</sup> siècle, elle s'est créée de nouveaux débouchés en tissant des fils de verre pour l'industrie, ou encore des fibres optiques pour l'aéronautique.



**LYON**  
**FRENCH TECH**

**LYON**  
**FRENCH TECH**  
**EN CHIFFRES**

**7000** entreprises  
**42 000** emplois  
**300** formations numériques  
**3** fablabs  
**1<sup>ER</sup>** accélérateur de France labellisé French Tech : AXELeo  
**5** start-up lyonnaises labellisées  
« Pass French Tech »



# Concevoir et mettre en œuvre la ville intelligente

Économiser les ressources, générer de nouveaux emplois : il devient urgent d'anticiper les problématiques de l'urbanisation galopante annoncée pour les prochaines décennies. À Lyon, la ville intelligente (ou "smart city") devra être innovante, attractive et plus agréable à vivre.



  
**220 MILLIONS,**  
c'est le montant  
des investissements  
privés pour faire  
de Lyon une ville  
intelligente.

**Le défi de la Ville intelligente** est de se servir des nouvelles technologies pour permettre aux habitants d'être davantage acteurs de la cité de demain et rendre leur quotidien plus facile. La ville ouvre ainsi son territoire à l'expérimentation d'une trentaine de projets touchant à la maîtrise de l'énergie, à la mobilité ou aux services. Un quart

d'entre eux porte ainsi actuellement sur la transition énergétique et les *smart grids* ou réseaux intelligents de distribution de l'électricité. Lancé en 2011 dans le quartier Confluence, **Lyon Smart Community** est sans doute le plus emblématique de ces projets. Il transpose l'expérience de maîtrise de l'énergie à l'échelle d'un quartier entier (voir encadré page suivante). D'autres démonstrateurs ont également vu le jour, à l'image des programmes *Greenlys* ou *Smart Electric Lyon* : ces dispositifs de traitement des données de consommation permettront de mieux responsabiliser les usagers et de faire évoluer les comportements. Dans la même optique, 175 000 logements ont été équipés d'un compteur électrique communicant Linky.



## LE SAVIEZ-VOUS

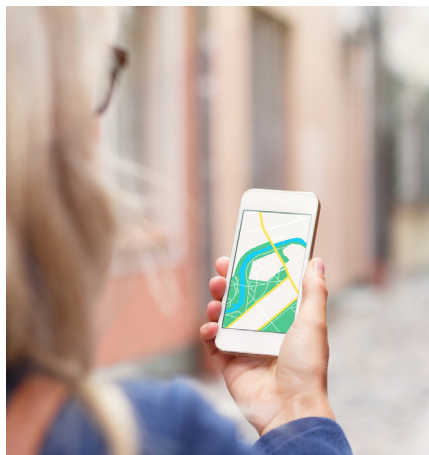
Hikari est le 1<sup>er</sup> îlot intelligent à énergie positive d'Europe.



## ➤ FACILITER LA VILLE

**La mobilité est l'autre enjeu majeur pour les villes de demain.** Au cœur de cette problématique se trouve Optimod'Lyon, un projet partenarial devant permettre d'économiser chaque année 200 000 tonnes de rejet de CO<sub>2</sub> à échéance 2020. Né d'une coopération public-privé (la métropole de Lyon et douze partenaires), **Optimod'Lyon** consiste à collecter des informations relatives à tous les modes de transport puis à expérimenter des services à haute valeur ajoutée. Exemple : une prévision du trafic permettant de réguler les carrefours de manière à éviter la formation de congestions. Cette initiative sera une première en Europe. Ou encore le service **Onlymoov**, application mobile en temps réel intégrant la prévision du trafic. Avec cet outil installé sur son smartphone, chaque usager peut adapter instantanément son usage des modes de transport.

Dès à présent, de nouveaux services et usages sont testés dans l'optique de «faciliter la ville». Le projet **GrizzLY** expérimente, depuis décembre 2012, un réseau de capteurs intelligents qui réalise des mesures de



température ou d'humidité. Ces paramètres sont analysés pour optimiser le traitement hivernal de la voirie.

La plate-forme expérimentale **Grand Lyon Smartdata** pousse encore plus loin la logique d'exploitation des données. L'open data valorise le potentiel économique des données publiques qui sont au cœur de l'économie numérique. En mettant à disposition leurs données, la métropole de Lyon et ses partenaires veulent favoriser l'expérimentation, l'innovation et la création de services sur le territoire. Le but : améliorer la vie quotidienne des habitants.



### **Lyon-Confluence, un quartier exemplaire sur les questions énergétiques**

Le nouveau quartier lyonnais (Lyon 2<sup>e</sup>) a été choisi pour accueillir jusqu'en 2016 le projet Lyon Smart Community. Mené par la métropole de Lyon et NEDO (agence japonaise de soutien à l'innovation) avec plus de 30 partenaires (dont Bouygues Immobilier, Toshiba, Grand Lyon habitat, Transdev, etc.), le dispositif (évalué à 50 millions d'euros) vise à étendre la notion d'efficacité énergétique à l'échelle d'un territoire. Au programme dès cette année : la construction de 12 000 m<sup>2</sup> de bâtiments à énergie positive imaginés par l'architecte japonais Kengo Kuma et la mise en service d'une flotte de véhicules électriques alimentée par des centrales photovoltaïques. L'installation de compteurs intelligents permettra également d'auditer les consommations de 275 foyers. Toutes les données générées par l'expérimentation seront collectées et analysées par un « community management system ».



# Les quartiers mixtes urbains

Coûts immobiliers raisonnés et infrastructures renouvelées : voilà ce qui a permis à Lyon de se classer 17<sup>e</sup> ville mondiale pour son attractivité. La métropole a fait du développement de l'activité tertiaire sa priorité. Au cœur de sa stratégie, deux grands projets urbains : Lyon-Confluence et Lyon Part-Dieu.



## ➤ LYON PART-DIEU, LE HUB MÉTROPOLITAIN RÉINVENTÉ

### EN CHIFFRES

**177** hectares  
**+ 650 000** m<sup>2</sup>  
de bureaux  
**+ 2 200**  
logements  
**+ 50 000 M<sup>2</sup>**  
d'équipements  
créés  
**+ 30** hectares  
d'espaces publics  
réaménagés

**Epicentre de la métropole lyonnaise,** Lyon Part-Dieu constitue l'un des premiers quartiers tertiaires européens. Il concentre 2 200 entreprises et 56 000 emplois. Les entreprises positionnées sur les fonctions d'ingénierie et de pilotage dans les secteurs de l'urbanisme, de l'énergie, de l'informatique, de l'industrie ou des transports représentent 20 000 emplois. Soit autant que le volet "Affaires" (banques, assurances, services supports aux entreprises), cœur d'activité historique du quartier qui a entamé sa mue depuis une dizaine d'années. Conséquence de son attractivité : le taux de remplissage du parc tertiaire de Lyon Part-Dieu culmine à plus de 97 %. Le projet urbain qui s'amorce doit donner à ce pôle économique majeur les moyens

de poursuivre sa croissance. Non sans offrir une place significative à la qualité de vie et à l'innovation. Le renouveau de l'offre immobilière tertiaire constitue un axe fort, avec l'enjeu de favoriser l'implantation de nouveaux acteurs économiques. À terme, 650 000 m<sup>2</sup> de bureaux viendront s'ajouter au parc d'un million de m<sup>2</sup> existant. 230 000 m<sup>2</sup> seront mis en œuvre dans les cinq ans à venir. Autre facteur d'attractivité, l'hyperconnexion est l'un des meilleurs atouts de Lyon Part-Dieu. Le hub métropolitain est animé chaque jour par 500 000 déplacements. Pour assurer son développement, le quartier verra son accessibilité renforcée au terme du programme de réaménagement de la "Gare Ouverte"



et du pôle d'échange multimodal : les surfaces d'accueil seront doublées, des équipements dédiés aux repas et rencontres d'affaires viendront élargir le panel de services proposés, tandis que de nouvelles liaisons nationales et internationales seront développées.

En parallèle, le cadre de vie évolue. Une offre spécifiquement adressée à la clientèle d'affaires prend corps au travers du projet **Two Lyon** connecté à la gare : cet ensemble associant hôtels et bureaux sera livré en 2020. Cet environnement repensé offrira un cadre idéal au déploiement de nouveaux outils et usages : par sa centralité et sa densité, Lyon Part-Dieu se trouve en effet au cœur des expérimentations menées dans le cadre de la démarche Smart City par la métropole de Lyon. Les usagers auront à disposition des outils intuitifs et high-tech : signalétique interactive, applications mobiles, bornes multimédia ou matériaux innovants.



## LE SAVIEZ-VOUS

À Lyon Part-Dieu, le prix de l'immobilier tertiaire neuf oscille entre 230 et 320 € HT par m<sup>2</sup>, maintenant ainsi le très bon rapport prix-performance-qualité de service du quartier, notamment par rapport à Paris.



## ➤ LYON-CONFLUENCE

**C'est l'un des projets urbains d'extension de centre-ville les plus ambitieux en Europe.** Conçu sur 150 hectares, Lyon-Confluence permettra de doubler la taille du cœur de ville dès 2025, dans le respect du plan climat. La première phase, initiée en 2003, est terminée. Couvrant 41 hectares pour 1 165 milliards d'euros d'investissements, elle comporte 400 000 m<sup>2</sup> de surfaces

constructibles dont 250 000 m<sup>2</sup> dédiés aux activités tertiaires et équipements.

À la fois quartier d'affaires et lieu de vie, Lyon-Confluence a déjà attiré bon nombre d'investisseurs séduits par sa localisation (entre Saône et Rhône), sa desserte multimodale ou sa proximité immédiate avec le centre historique. L'attractivité du quartier est renforcée par une démarche exemplaire





en matière de développement durable (premier quartier durable labellisé WWF de France), de cadre de vie et de créativité architecturale (de nombreux bâtiments sont signés par des architectes de renom).

C'est ainsi que les groupes Cardinal et Eiffage (construction), Le Progrès (médias), GDF Suez, la Région Rhône-Alpes et la direction régionale de la Banque de France y ont élu domicile, au même titre qu'une centaine d'enseignes réunies au sein du Pôle de loisirs et de commerces géré par Unibail-Rodamco et inauguré en avril 2012.

D'autres entreprises parmi les plus dynamiques de l'économie lyonnaise ont fait le choix de bâtir ici des constructions remarquables. À l'image de GL Events, géant de l'événementiel qui emploie plus de 3 000 personnes à travers 80 implantations dans le monde. Son vaisseau-amiral conçu par l'architecte Odile Decq est un bâtiment à structure acier tout en transparence.

De même, le siège mondial de la chaîne de télévision internationale Euronews (un domino vert signé Jakob + MacFarlane) a été inauguré en 2015.

Moteur du développement tertiaire de l'agglomération lyonnaise, le nouveau quartier abritera à terme 16 000 habitants et 25 000 emplois. Depuis 2014, 13 000 salariés et 11 000 habitants sont installés dans les bâtiments de la première phase.

Depuis 2012, le projet Lyon-Confluence est entré dans sa deuxième phase. Celle-ci court jusqu'en 2025 et comprend l'aménagement de 35 hectares supplémentaires. La mixité du quartier sera renforcée : logements, bureaux, commerces et équipements de proximité cohabiteront sur une surface constructible de 420 000 m<sup>2</sup>, dont 50 % dédiés au secteur tertiaire. Plus au nord, à proximité de la gare TGV de Perrache, un autre important chantier achèvera la jonction avec le centre-ville. Les sites des prisons Saint-Paul et Saint-Joseph ont été réhabilités. Baptisé « La vie grande ouverte », le projet s'étend sur 126 000 m<sup>2</sup>. Depuis septembre 2015, il accueille l'université Catholique de Lyon et ses 5 000 étudiants. Des habitations, des bureaux, des commerces et des espaces dédiés aux loisirs cohabiteront avec le pôle de formation.

## EN CHIFFRES

**150** hectares

**1 000 000 M<sup>2</sup>**

de surfaces à construire

**+ 4 000**

nouveaux logements

**+ 25 000** emplois



## LE SAVIEZ-VOUS

Plus de 800 millions d'euros ont été investis dans l'immobilier d'entreprise à Lyon en 2014.



**ADDICTED  
TO LYON\***

[www.onlylyon.com](http://www.onlylyon.com)

**LYON**

**#1 EUROPE  
VACCINATION  
PRODUCTION**

\*CENTRE



**ONLYLYON Contact presse**

**Emmanuelle Sysoyev  
Press and Public Relations**

Tour Oxygène  
10-12 Bd Vivier-Merle  
69393 Lyon Cedex 03 – France  
Téléphone : +33 (0)4 72 40 57 15  
[sysoyev@onlylyon.com](mailto:sysoyev@onlylyon.com)  
[@ONLYLYON\\_PR](https://twitter.com/ONLYLYON_PR)  
[newsroom.onlylyon.com](http://newsroom.onlylyon.com)



**Dossier  
de presse  
2016**

# **Lyon,** ville d'art et de culture



**ONLY LYON** 



**A**vec un modèle mêlant tradition et innovation, institutions et petites structures, Lyon figure désormais parmi les exemples à suivre pour devenir une capitale culturelle européenne. Une vraie cité des arts dont le patrimoine culturel se conjugue au présent : de la gastronomie à la soierie jusqu'au cinéma. Des éléments incontournables de l'identité lyonnaise qui restent vivants grâce à la rencontre avec la jeune création ou avec les nouvelles technologies, grâce au brassage des disciplines et à l'ouverture sur de nouveaux publics. Ce qui fait aussi la force de Lyon, c'est son maillage culturel où vivent ensemble institutions prestigieuses (Musée des confluences, Opéra, musée des Beaux-Arts, ONL...), grands événements internationaux (Biennale de la danse, d'art contemporain, Festival Lumière, Nuits Sonores...) et une multitude d'écoles d'art et de petites scènes, véritables tremplins pour la nouvelle génération.

## **Leonard Slatkin : « LYON EST UNE PLACE FORTE DES ARTS »..... 3**

### **Des institutions au rayonnement international..... 4**

- Musée des confluences :  
un bijou architectural  
au service du savoir ..... 4
- L'Opéra de Lyon parcourt le monde ..... 6
- Le musée des Beaux-arts enrichit  
sa collection grâce au mécénat..... 7
- Les plus grands chefs internationaux  
à l'ONL..... 7

## **Des traditions revisitées et modernisées ..... 8**

- Le renouveau de la gastronomie  
lyonnaise ..... 8
- Lyon, ville du 7<sup>e</sup> art..... 9

## **La transmission des savoirs au plus grand nombre ..... 10**

- La soie : un savoir-faire unique  
remis au goût du jour ..... 11
- Murs peints : une spécificité  
qui s'exporte dans le monde entier..... 11



## **Des événements internationaux qui donnent le tempo ..... 12**

- Biennale de la danse : le plus grand  
défilé d'Europe ..... 12
- Les Nuits sonores : un laboratoire  
d'expériences mondiales ..... 13
- L'unique biennale d'art contemporain  
de France ..... 13
- Fête des Lumières : l'événement  
populaire et créatif par excellence ..... 14
- Quand la littérature envahit Lyon ..... 14



Consulter la version digitale  
du dossier de presse :  
[presse.onlylyon.com](http://presse.onlylyon.com)



# “Lyon est une place forte des arts”

**Le maestro américain Leonard Slatkin dirige l'Orchestre National de Lyon (ONL) depuis septembre 2011.**

« Lorsqu'on m'a proposé de devenir le directeur musical de l'ONL, les rapports que j'entretiens avec la musique et la culture françaises sont tout de suite remontés à la surface. Mon principal professeur de direction d'orchestre était Jean Morel, qui apprenait à ses étudiants à respecter et à aimer le répertoire. C'est grâce à lui que j'ai pu venir à Lyon avec une parfaite connaissance de l'histoire de cette superbe ville et de sa musique.

Depuis que je suis ici, j'ai appris à aimer l'art de vivre des Lyonnais, qui conjugue le dynamisme d'une grande métropole avec les valeurs d'un petit village. De fait, on profite ici du meilleur de ces deux mondes. Le soutien infaillible que la ville apporte à ses institutions culturelles est remarquable. Grâce à la renommée internationale de son orchestre et de son opéra, Lyon figure parmi les plus grands centres de musique et d'art. Les gens du monde entier convergent vers Lyon pour sa gastronomie, son cinéma et sa culture.

C'est très pratique pour quelqu'un comme moi, qui voyage beaucoup. Mon autre « chez-moi » est Detroit, dans le Michigan, plus ou moins au cœur des États-Unis. Il y a deux vols directs par jour : tout ce que j'ai à faire, c'est de prendre un avion jusqu'à Paris Charles De Gaulle, puis sauter dans un TGV et, deux heures plus tard, je suis à Lyon. Mon épouse et moi avons un appartement qui surplombe le Rhône, de sorte que, tous les matins, nous avons une vue magnifique sur l'Université, de l'autre côté du fleuve.

Il est également très plaisant de pouvoir tout faire à pied en ville. Le quartier où nous vivons est tout à fait charmant, avec pléthore de boutiques et de restaurants. Jusque là, dans ma vie, je n'avais jamais songé à vivre ailleurs qu'aux États-Unis. J'ai complètement changé d'avis en arrivant ici. Lorsque je me rendais à Lyon en tant que chef d'orchestre invité, j'appréciais toujours l'hospitalité des gens. Il y avait ce côté amical qui me faisait me sentir à la maison. Que ce soit pour faire mes courses à la Confluence ou pour flâner dans les rues de la Croix-Rousse, j'avais toujours le sentiment d'être bien accueilli.

Ce mélange d'ancien et de neuf fait de Lyon un lieu idéal, non seulement pour les visiteurs mais aussi pour les gens comme moi. Je suis fier de passer autant de temps dans cette ville. On peut y être aussi occupé qu'on le souhaite, mais également prendre le temps de jouir des plaisirs de Lyon. Quand on est venu à Lyon, on se sent obligé d'y revenir. »



**« Ce mélange d'ancien et de neuf fait de Lyon un lieu idéal pour moi. »**

**Leonard Slatkin, directeur musical de l'ONL.**



# Des institutions au rayonnement international

Chaque année, les principales institutions culturelles lyonnaises accueillent près d'un million de spectateurs. Chacune à sa manière participe au rayonnement international de la métropole mais aussi à son développement économique. Zoom sur quatre d'entre-elles.



## ➤ MUSÉE DES CONFLUENCES : UN BIJOU ARCHITECTURAL AU SERVICE DU SAVOIR

Inauguré en décembre 2014, le musée des Confluences est déjà devenu l'un des symboles forts de la métropole lyonnaise. Peut-être parce que son originalité tient autant à son architecture qu'à sa vocation : relier la science et les sociétés, encourager la rencontre des savoirs. Son nom « Confluences » n'est donc pas qu'un clin d'œil à son emplacement. Lieu de partage, d'ouverture, mais aussi de travail, le musée des Confluences entend réconcilier le grand public avec les sciences.

**« Follement beau »**

Le musée des Confluences, c'est aussi

une architecture qui marque, un objet inédit, trônant aux portes de la ville, là où le Rhône et la Saône se rejoignent. L'agence autrichienne Coop Himmelb(l) au l'a imaginé comme la rencontre entre un cristal de verre et un nuage d'inox, le minéral et l'aérien.

Une architecture exceptionnelle – qui allie le choc esthétique, la prouesse technique et une grande fonctionnalité, comme un écho à la modernité du projet, son caractère inédit. « *Nous en sommes très fiers, parce que c'est un projet follement beau* », s'enthousiasme le directeur du cabinet d'architectes Coop Himmelb(l)au Wolf D. Prix.



Le musée abrite plus de deux millions d'objets pour raconter l'origine du monde et de l'humanité. Un récit qui se décline en quatre expositions et mise sur l'éclectisme. Tour à tour, le visiteur y découvre la reconstitution de trois femmes âgées de quelques 25 000 ans à partir de leurs restes fossiles, plus de 2000 momies animales, mais aussi des moteurs Berliet, des microscopes, des météorites, ou encore des masques Sénoufos.

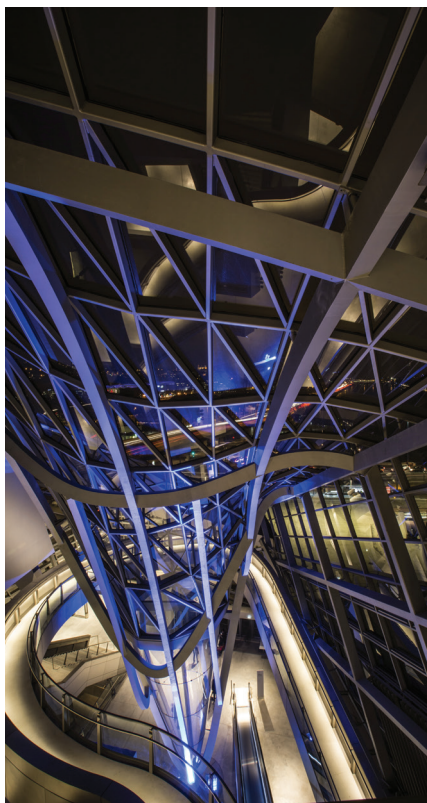
#### Des collections d'une grande richesse

Situé au niveau 2 du musée, le parcours permanent offre 3 000 m<sup>2</sup> et autant d'objets dédiés à l'aventure humaine. Le voyage se déroule en 4 étapes :

- Origines, les récits du monde
- Espèces, la maille du vivant
- Sociétés, le théâtre des hommes
- Éternités, visions de l'au-delà.

Quatre collections permettent également une approche thématique :

- **Sciences de la vie** : animaux vertébrés - mammifères, oiseaux, poissons, reptiles - et invertébrés (mollusques, crustacés ou insectes).
- **Sciences de la terre** : paléontologie, ostéologie, minéralogie/pétrologie et l'anthropologie.
- **Sciences et Techniques** : l'instrumentation scientifique et les innovations techniques, notamment lyonnaises, sont à l'honneur. Du cadran solaire au robot martien, éloge de l'inventivité universelle des hommes.
- **Sciences humaines** : le musée a hérité des collections du musée Guimet d'Histoire naturelle, constituées à partir du XIX<sup>e</sup> siècle par des hommes, scientifiques, missionnaires, explorateurs, partis à la découverte d'autres sociétés.



#### DIMENSIONS ET EQUIPEMENTS HORS NORMES

**27 000 m<sup>2</sup>**

**180 M** de long

**90 M** de large

**37 M** de haut

Espace exposition permanente (env. **3 000 M<sup>2</sup>**)

Grand auditorium de **300 PLACES**

Jardin de **25 000 M<sup>2</sup>**

**600** panneaux photovoltaïques





## ➤ L'OPÉRA DE LYON PARCOURT LE MONDE

### 1 LYON EST LA 1<sup>ÈRE</sup> VILLE ARTISTIQUE

de France (hors Paris) devant Bordeaux et Strasbourg.  
Source : Journal des Arts.

L'Opéra de Lyon est la première scène française après Paris grâce à une programmation audacieuse et variée, des metteurs en scène internationaux parmi les plus inventifs du moment, un chef virtuose (Kazushi Ono) et des créations soignées.

Reconstruit en 1993 par le célèbre architecte Jean Nouvel, l'Opéra de Lyon mixe parfaitement tradition et modernité en intégrant les murs d'origine à une toiture ultra-moderne en verre. Maison de création lyrique et chorégraphique, l'Opéra de Lyon réunit chaque saison classiques, œuvres rares et créations autour d'une thématique en résonance avec l'actualité. Depuis la nomination en 2003 de Serge Dorny comme directeur, l'Opéra de Lyon a franchi un cap en

s'ouvrant à de nouveaux publics grâce à des tarifs particulièrement accessibles, dès 5 euros. Résultat : une fréquentation en hausse avec plus de 85 000 spectateurs par an.

L'Opéra de Lyon est également à l'initiative de nombreuses coproductions internationales avec le Metropolitan Opera de New York, l'English National Opera de Londres... Début 2014, l'Opéra de Lyon et la Scala de Milan ont ainsi proposé ensemble une version revisitée du *Comte d'Ory* de Rossini. Et au cours de l'été, l'orchestre a donné trois représentations des *Contes d'Hoffmann* à Tokyo.

L'Opéra de Lyon abrite aussi les amples mouvements d'un ballet dirigé par Yorgos Loukos. La trentaine de danseurs possède à la fois une technique classique solide et une ouverture à tous les langages chorégraphiques contemporains. Le Ballet de Lyon parcourt ainsi le monde et s'est taillé une solide réputation en mettant à son répertoire des grands chorégraphes qui seront les classiques de demain. De Trisha Brown à William Forsythe ou Maguy Marin, tous confient au Ballet de Lyon leurs pièces maîtresses.

### Politique culturelle : un modèle lyonnais qui inspire l'Europe

Depuis le début des années 2000, Lyon a mis en place une charte de coopération culturelle. Son objectif : impliquer les structures culturelles dans la cohésion sociale de la métropole. Vingt-deux institutions ont signé un accord avec la Ville pour s'engager à élargir leur public en allant à la rencontre d'une population plus défavorisée, notamment dans les quartiers sensibles. Une politique culturelle qui sert d'exemple à plusieurs villes européennes. Helsinki, capitale de la Finlande, s'inspire ainsi du modèle lyonnais, reconnu sur la scène internationale culturelle.



## ➤ LE MUSÉE DES BEAUX-ARTS ENRICHT SA COLLECTION GRÂCE AU MÉCÉNAT

Avec 270 000 entrées par an, le musée des Beaux-Arts de Lyon est l'institution culturelle qui accueille le plus grand nombre de visiteurs dans la métropole. Ce musée est unique, tant par la qualité architecturale du palais Saint-Pierre qui l'abrite, que par l'importance de ses collections qui comptent parmi les plus belles d'Europe.

Créé en 1803 et entièrement rénové en 1998, le musée des Beaux-Arts de Lyon accueille chaque année des expositions aux retombées médiatiques internationales. L'une des dernières, consacrée aux modernes comme Picasso, Matisse, Dubuffet et Bacon, a accueilli plus de 120 000 visiteurs.

Le musée des Beaux-Arts de Lyon se distingue également par sa capacité à mobiliser des mécènes, entreprises ou particuliers. En 2008, le musée a ainsi pu acquérir le célèbre tableau *La Fuite en Égypte* de Nicolas Poussin grâce à une opération



de mécénat exceptionnelle ayant permis de réunir 17 millions d'euros.

Le musée a renouvelé en 2013 cette démarche pour pouvoir acheter un tableau d'Ingres *L'Aretin et l'Envoyé de Charles Quint* en proposant de s'associer à cette acquisition à partir de 1 euro. Il vient de lancer à nouveau une souscription pour réunir les fonds nécessaires à l'acquisition de *L'homme au béret noir tenant une paire de gant de Corneille de Lyon*.

## ➤ LES PLUS GRANDS CHEFS INTERNATIONAUX À L'ONL



**L'Orchestre National de Lyon** (ONL) est considéré comme l'un des meilleurs orchestres européens. Avec l'arrivée du maestro Leonard Slatkin en 2011, l'ONL a encore franchi un cap. Chef de renommée mondiale, Leonard Slatkin dirige en parallèle l'Orchestre symphonique de Détroit aux États-Unis. Il a aussi enregistré plus d'une centaine de disques dont sept ont été récompensés par un *Grammy Awards*.

Inauguré en 1975 en plein cœur du quartier d'affaires de la Part-Dieu, l'auditorium compte une salle de concert de 2 100 places qui accueille chaque année des chefs d'orchestre prestigieux, comme Marek Janowski, Neeme Järvi... L'ONL joue aussi régulièrement aux côtés

de solistes à la réputation mondiale, notamment Yo-Yo Ma, Vadim Repin, Jean-Yves Thibaudet, Radu Lupu...

L'institution est enfin une référence à l'étranger. Les musiciens de l'ONL parcourent régulièrement le monde.

Après un passage en Chine en janvier dernier, une grande tournée de l'orchestre a eu lieu au Japon en juillet.



### LE SAVIEZ-VOUS

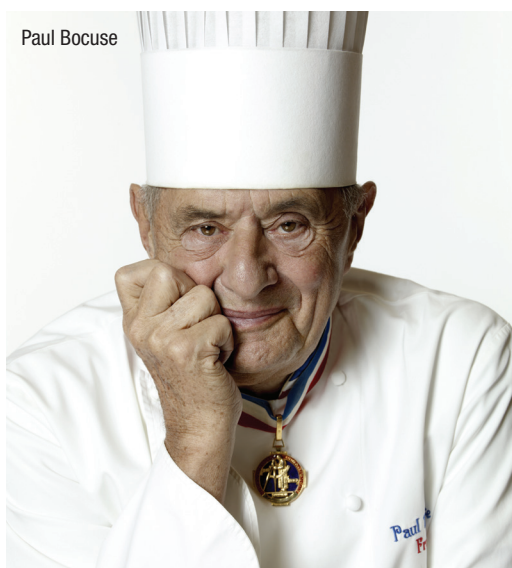
L'Orchestre National de Lyon a été le premier orchestre européen à se produire en Chine, dès 1979.





# Des traditions revisitées et modernisées

Lyon est une ville classée au patrimoine mondial de l'Unesco dont les empreintes historiques, de l'Antiquité à aujourd'hui, sont préservées et toujours visibles. Une richesse patrimoniale qui s'exprime également dans la vie culturelle au quotidien : gastronomie, cinéma, soierie... Fière de ses traditions, la Ville a su renouveler au fil du temps ces héritages avec audace, leur donnant un écho international.




## ➤ LE RENOUVEAU DE LA GASTRONOMIE LYONNAISE

**La gastronomie est l'une des traditions les plus réputées de Lyon.** Grâce à un homme tout d'abord : Paul Bocuse, désigné cuisinier du siècle par le Gault-Millau et par The Culinary Institute of America. Mais aussi grâce à des lieux devenus de véritables institutions où se bousculent Lyonnais et touristes du monde entier : les bouchons, les restaurants des Mères Lyonnaises, les Halles Paul Bocuse... Aujourd'hui, une nouvelle génération de chefs talentueux émerge. Philippe Gauvreau, Christian Têtedoie, Davy Tissot... Tous portent l'héritage de la cuisine lyonnaise tout en affirmant leur caractère. Pour preuve, la reprise en 2008 du restaurant La Mère Brazier situé en plein cœur de Lyon par Mathieu Vianney. Le jeune chef a repris les fourneaux de cette institution en revisitant les plats traditionnels avec talent et créativité offrant une nouvelle renommée au célèbre restaurant. Plus récemment, la jeune chef brésilienne Tabata Bonardi, révélée par l'émission Top Chef, a pris les rênes de Margueritte restaurant, le nouvel établissement du

groupe NordSud Brasseries de Paul Bocuse. Elle revisite la cuisine classique en apportant sa touche féminine.

La cuisine lyonnaise ne cesse donc de se moderniser et de surprendre tout en cherchant en permanence à se renouveler. Cela passe aussi par l'**Institut Paul Bocuse**, qui forme chaque année des étudiants de toutes nationalités que les gastronomes retrouveront dans les cuisines les plus prestigieuses du monde entier.

- **Le Sirha.** Depuis 30 ans, le Salon international de la restauration, de l'hôtellerie et de l'alimentation est devenu un événement incontournable pour tous les professionnels du secteur. Le concept s'est d'ailleurs exporté à Shanghai, Genève, Istanbul et Moscou. L'objectif : apporter des solutions et des sources d'inspiration aux acteurs de la restauration. Le Sirha est un laboratoire des tendances qui accueille à chaque édition lyonnaise plus de 185 000 professionnels, dont 18 000 chefs venus du monde entier. Les temps forts du salon : la remise du Bocuse d'Or, et la coupe du

  
**15** C'est le nombre de restaurant étoilés lyonnais au Guide Michelin en 2015, dont un 3 étoiles, deux 2 étoiles et douze 1 étoile.

monde de la pâtisserie où s'affrontent plus de 60 pays.

- **big!**, la Biennale internationale du goût. En parallèle du Sirha, réservé aux professionnels, cet événement grand public multiplie les ateliers culinaires et de dégustation dans des endroits parfois insolites de Lyon, comme le tunnel modes doux de la Croix-Rousse. En janvier 2015, big! a réuni 10 000 personnes, 20 restaurants éphémères ont été créés et de nombreux chefs locaux et internationaux étaient de la partie.

- **La Cité de la Gastronomie.** Lyon a intégré en 2013 le réseau des "Cités

de la Gastronomie" aux côtés de Dijon, Paris-Rungis et Tours. La ville continue ainsi d'écrire son histoire intimement liée aux arts culinaires. La Cité de la Gastronomie lyonnaise s'inscrit dans le cadre du grand projet de reconversion de l'Hôtel-Dieu, joyau architectural qui fut longtemps un hôpital. 15 000 m<sup>2</sup> seront dédiés à la gastronomie, avant un éclairage particulier sur le thème "Nutrition et santé", hommage à l'histoire du lieu. Expositions, spectacles, cours de cuisine pour le grand public, conférences d'experts, rencontres et formation pour les plus jeunes... Jusqu'à 250 000 visiteurs sont attendus chaque année. Ouverture prévue début 2018.

## ➔ LYON, VILLE DU 7<sup>e</sup> ART



La remise du prix Lumière à Martin Scorsese

**Lyon et le cinéma, c'est une longue histoire d'amour qui remonte au XIX<sup>e</sup> siècle.** En 1895, les frères Louis et Auguste Lumière, brillants touche-à-tout, inventent le cinématographe. Ils diffusent pour la première fois dans une salle obscure, à un public attentif, un film qui présente les ouvriers sortant de l'usine familiale. Le cinéma est né. Et Lyon devient la capitale du 7<sup>e</sup> art.

Pour rendre hommage à ce patrimoine, l'**Institut Lumière**, installé dans le hangar des anciennes usines Lumière, organise depuis 2009 un festival consacré au patrimoine du cinéma. Son président, Bertrand Tavernier, et son directeur général, Thierry Frémaux, ont proposé cette idée originale à la Ville de Lyon qui a été immédiatement séduite. Les sept premières éditions du Festival Lumière ont été un succès, avec plus de 100 000 personnes venant chaque année découvrir ou redécouvrir d'anciens films en copies neuves ou restaurées. Grand temps fort de

cette semaine : la remise du Prix Lumière qui récompense un cinéaste pour l'ensemble de son œuvre. Clint Eastwood a été le premier à être primé, suivi de Milos Forman, Gérard Depardieu, Ken Loach, Quentin Tarantino, Pedro Almodovar et Martin Scorsese en 2015. Par ailleurs, de nombreux réalisateurs et comédiens ont pris l'habitude de participer à cet événement.



**THIERRY FRÉMAUX,**

directeur de l'Institut Lumière et directeur général du Festival Lumière, est aussi le directeur général du Festival de Cannes depuis 2007.



### LE SAVIEZ-VOUS

Le hangar du premier film, premier décor de cinéma de l'histoire, a été laissé à l'abandon lors de la destruction des usines Lumière au début des années 1970. Mais en 1995, il a été classé monument historique. Entièrement restauré en 1998, il accueille aujourd'hui une salle de projection de 270 places. Les spectateurs peuvent donc aller au cinéma sur le lieu de son invention. Un privilège.





# La transmission des savoirs au plus grand nombre

Depuis la Renaissance, Lyon se positionne comme une cité du savoir et des connaissances. La ville compte le plus grand réseau de bibliothèques municipales de France, avec 15 bibliothèques qui accueillent chaque année plus de 2,5 millions de personnes. La plus importante, la bibliothèque municipale de la Part-Dieu (BML), fondée au <sup>xvi</sup><sup>e</sup> siècle, est la deuxième bibliothèque patrimoniale de France avec un fonds de 3 millions d'ouvrages, dont la moitié sont des documents extrêmement rares.

Pour permettre au plus grand nombre d'avoir accès à ces documents tout en les préservant, la BML a initié dès 1995 une grande campagne de numérisation : des estampes, affiches et enluminures, suivies de manuscrits carolingiens et mérovingiens. Pour aller encore plus loin, Lyon a signé en 2008 un contrat avec Google pour numériser 500 000 ouvrages libres de droit, issus des fonds anciens. La ville a fait preuve d'innovation puisque la bibliothèque de Lyon a été la première de France à confier ses ouvrages à Google après les bibliothèques européennes d'Oxford et de Catalogne.

Pour poursuivre cette dynamique, Lyon a lancé fin 2012 **Numelyo**, une bibliothèque numérique qui donne accès à la quasi-totalité des collections imprimées du fonds ancien de la bibliothèque municipale. Une première en Europe. Depuis fin 2013, plus de 60 000 livres sont accessibles sur [numelyo.bm-lyon.fr](http://numelyo.bm-lyon.fr), ainsi que 340 000 articles de presse, 60 000 images, 50 volumes manuscrits... Pour partager ces savoirs, le site propose également un service unique : "le guichet du savoir", où des bibliothécaires répondent en ligne à toutes les questions du public, de l'insolite aux plus érudites.

## 19,5 MILLIONS

C'est le budget de la Ville de Lyon consacré aux bibliothèques.



Entrée de la Bibliothèque municipale de Lyon à la Part-Dieu



## LE SAVIEZ-VOUS

"Prognostication nouvelle et prediction portenteuse" de Nostradamus. C'est le premier livre de la bibliothèque de Lyon qui a été numérisé par Google. Un "unicum" datant de 1554.



## ➤ LA SOIE : UN SAVOIR-FAIRE UNIQUE REMIS AU GOÛT DU JOUR

La soie est l'un des éléments patrimoniaux lyonnais les plus connus à l'international. Depuis plusieurs siècles, Lyon et ses canuts sont à la pointe dans ce domaine. C'est d'ailleurs sur les pentes de la Croix-Rousse qu'est né le fameux métier à tisser Jacquard en 1801.

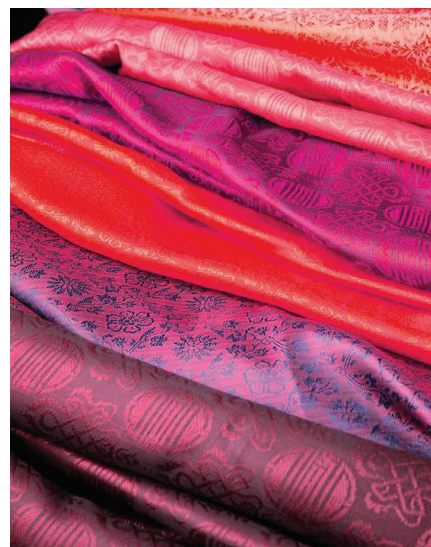
Le **musée des Tissus** rend hommage à ce savoir-faire lyonnais, en retraçant 2 000 ans d'histoire du textile et de la soierie. Aujourd'hui, le musée des Tissus possède ainsi une des plus riches collections textiles du monde, avec plus de 2 millions de pièces !

Lyon continue de faire vivre ce patrimoine avec modernité. Depuis 2011, le **festival Label Soie** met en lumière durant trois semaines le travail sur soierie : visites des anciens ateliers de canuts, expositions, conférences en présence d'acteurs prestigieux comme LVMH... Une large place est aussi accordée aux jeunes créateurs.

En effet, Lyon dispose de plusieurs écoles proposant des formations uniques en

France dans le domaine du tissage. C'est le cas notamment du lycée La Martinière-Diderot où les étudiants explorent les fibres techniques. Il faut aussi compter sur les formations du département textile de l'École nationale supérieure des beaux-arts de Lyon et de l'Esmod. Ces trois écoles permettent de faire vivre l'héritage des canuts tout en modernisant l'approche.

Une modernité que recherchent également les nombreuses soieries de la région : Cheval, Denis et fils, Bouton-Renaud, Tassinari et Chatel... Ces entreprises sont de véritables trésors vivants du savoir-faire lyonnais. Les plus grands décorateurs et créateurs de mode, comme Gucci ou Jean-Paul Gaultier, viennent se fournir dans leurs ateliers.



### LE SAVIEZ-VOUS

Emblèmes du chic, les carrés de soie Hermès sont fabriqués à Lyon, grâce au savoir-faire d'artisans de la région.

## ➤ MURS PEINTS : UNE SPÉCIFICITÉ QUI S'EXPORTE DANS LE MONDE ENTIER

Fondée en 1978 à Lyon, CitéCréation est devenue le leader mondial dans le domaine des murs peints et trompe-l'œil avec plus de 600 réalisations dans le monde entier : Barcelone, Mexico, Yokohama, Moscou, Shanghai...

Lyon compte une quinzaine de murs peints qui rendent hommage à son patrimoine : mur du cinéma, fresque des Lyonnais, musée urbain Tony-Garnier...

Le dernier mur peint a été inauguré en décembre 2014 devant les halles de Lyon : c'est un hommage à Paul Bocuse, qui en 2015 a été couronné pour la 50<sup>ème</sup> année consécutive de trois étoiles au guide Michelin. La fresque est peinte, mais l'animation faite d'images et de lumière, reprenant le fil de l'histoire du grand chef, de son amour pour le produit de qualité, est ludique et colorée. Une ode de 9 minutes au savoir-faire de « Monsieur Paul ».

La fresque des Lyonnais est située dans le 1<sup>er</sup> arrondissement de Lyon





# Des événements internationaux qui donnent le tempo

Tout au long de l'année, Lyon vit au rythme d'événements culturels de notoriété internationale, qui font bouger la métropole. Ces rendez-vous, remarquables pour l'excellence artistique de leur programmation, donnent toujours une place de premier plan à la jeune création, qui trouve dans ces grandes rencontres un effet tremplin.



## ➤ BIENNALE DE LA DANSE : LE PLUS GRAND DÉFILÉ D'EUROPE

En créant la **Maison de la danse**, puis la **Biennale de la danse**, son fondateur Guy Darnet a fait de Lyon un territoire de danse. Toutes les années paires, au mois de septembre, la cité vit au rythme de créations mondiales et de performances dans l'espace urbain : bals, cours de danse gratuits et pour le plus grand nombre.

L'un des temps forts de cette biennale : son défilé dans les rues de Lyon. Inspiré du carnaval de Rio, c'est la plus grande parade chorégraphiée d'Europe. Plus de 4 000 amateurs répètent pendant de longs mois avec des professionnels pour proposer un spectacle original. Un rendez-vous populaire qui réunit plus de 200 000 spectateurs à chaque édition. Mourad Merzouki, créateur de la compagnie de hip-hop Käfig, partage la codirection artistique de ce défilé avec Dominique Hervieu, ancienne directrice de Chaillot (Paris) devenue directrice de la Maison de la danse en 2011.

Depuis plus de 30 ans, la **Maison de la danse** est un lieu unique dédié à toutes les esthétiques de danse. Un vrai succès public avec ses 170 000 spectateurs pour applaudir des artistes à l'image de Carolyn Carlson, Philippe Decouflé, Saburo Teshigawara, Dada Masilo...



### LE SAVIEZ-VOUS

La maison de la danse devrait installer un nouveau lieu de résidence, de répétition et de création complémentaire de son lieu de spectacles du 8<sup>e</sup> arrondissement, dans l'ancien musée Guimet dont l'architecture et la verrière ont fait rêver des générations de visiteurs. Ceci pour que Lyon continue à être un lieu de création et de diffusion pour la danse, sous toutes ses formes contemporaines, classiques, hip hop jusqu'au cirque...



## ➤ LES NUITS SONORES : UN LABORATOIRE D'EXPÉRIENCES MONDIALES

Les Nuits Sonores se sont imposées comme un des plus grands événements européens consacrés aux musiques urbaines, avec 100 000 participants chaque année.

Lancé en 2003 par l'association Arty Farty, ce festival accueille des artistes du monde entier et se déroule dans des lieux hétéroclites : rues, friches industrielles, institutions culturelles... Avec des concerts originaux : nuits festives, apéros sonores, mini sunday pour une programmation plus familiale...



Les Nuits Sonores investissent  
les friches industrielles

Le directeur des Nuits Sonores, Vincent Carry, a également mis en place en 2011 un *European Lab*. Cette plate-forme pour l'innovation culturelle permet de connecter les acteurs culturels, politiques, économiques et médiatiques. Un rendez-vous qui a pour objectif de devenir un *think tank* d'envergure européenne et internationale.



**100 000** C'est  
le nombre de  
participants aux  
Nuits Sonores  
chaque année.

## ➤ L'UNIQUE BIENNALE D'ART CONTEMPORAIN DE FRANCE



La Sucrière est un lieu  
incontournable d'événements

La Biennale d'art contemporain, lancée au début des années 90, fait aujourd'hui partie des cinq biennales les plus importantes du monde avec plus de 200 000 visiteurs en quatre mois.

Chaque année impaire, un commissaire de notoriété internationale est invité à diriger cet événement. Après l'Argentine Victoria Noorthoorn en 2011, puis l'Islandais Gunnar B. Kvaran en 2013, c'est en 2015 l'Américain Ralph Rugoff qui a fait venir à Lyon des artistes du monde entier.

Deux autres événements ont lieu à la même période : "**Rendez-Vous**", en partenariat avec le Musée d'art contemporain de Lyon (MAC), l'Institut d'art contemporain de Villeurbanne (IAC), et l'École nationale des Beaux-Arts, présente le travail de jeunes artistes régionaux et internationaux. Tandis que **Docks Art Fair**, foire internationale

consacrée à la vente d'œuvres d'art, s'est imposée comme un événement majeur.

Lieu phare de l'art contemporain à Lyon : le Musée d'art contemporain, conçu par l'architecte Renzo Piano au cœur de la Cité internationale. Cette institution accueille chaque année des expositions temporaires inédites (Ben, Andy Warhol, Keith Haring...), qui attirent près de 170 000 visiteurs.

Enfin, l'art contemporain s'installe dans des endroits plus insolites durant la Biennale : usine désaffectée, église, chaufferie... La plus grande exposition se déroule à la Sucrière, lieu incontournable d'événement et ancien entrepôt de 7 000 m<sup>2</sup> situé dans le quartier de Confluence. Un site atypique qui a été totalement réaménagé pour devenir un lieu incontournable de cette biennale.



**PLUS DE 300  
ŒUVRES D'ART**  
sont installées un  
peu partout dans  
la métropole de  
Lyon : places,  
stations de métro,  
parkings... La plus  
emblématique ?  
Le "Flower Tree" du  
Coréen Choi Jeong-  
Hwa, situé sur la  
Presqu'île.





## ➤ FÊTE DES LUMIÈRES : L'ÉVÉNEMENT POPULAIRE ET CRÉATIF PAR EXCELLENCE

À l'origine célébration populaire, la **Fête des Lumières** est devenue l'un des plus grands rassemblements festifs mondiaux avec plus de 3 millions de visiteurs en quatre jours. L'occasion de découvrir une centaine de créations lumineuses installées dans la ville ou projetées sur les façades des bâtiments les plus emblématiques, qui transfigurent la ville.

Chaque année, des concepteurs de renom participent à l'événement. Car la Fête des Lumières est un véritable tremplin artistique. Depuis 2008, une trentaine d'œuvres créées pour la Fête des Lumières ont été présentées dans une vingtaine de festivals du monde entier.

Ce rôle de tremplin s'est traduit par la création du premier rendez-vous international de la création lumière : le **Lyon Light Festival Forum**, un rendez-vous qui se déroule pendant les festivités, et qui permet de mettre en relation officiellement les villes ou les organisateurs d'événements avec des artistes et des concepteurs de lumière.



La façade de l'Hôtel de ville lors de l'édition 2014 de la Fête des Lumières



### LE SAVIEZ-VOUS

La Fête des Lumières est financée à hauteur égale par la Ville de Lyon, et par des partenaires privés rassemblés au sein d'un club depuis 2002. Un mode de financement unique en son genre pour un événement d'une telle ampleur. En 2014, 71 partenaires institutionnels et privés ont participé au financement de cette grande fête populaire.



**60 000**  
visiteurs sont  
accueillis chaque  
année pour le festival  
Quais du Polar.



Trois grands événements littéraires rythment la vie culturelle de la métropole et contribuent à son rayonnement.

• **Quais du Polar** Lancé en 2005 à Lyon, le festival international Quais du Polar accueille 60 000 visiteurs chaque année. De nombreux auteurs étrangers ont déjà participé à cet événement : Michael Connelly, Harlan Coben, Patricia Cornwell, Camilla Läckberg, James

Ellroy... Pendant quatre jours en avril, le public peut aller gratuitement à la rencontre de ces auteurs de renom.

• **Festival de la BD** Créé en 2006, ce festival rend hommage à la bande dessinée à travers des rencontres, dédicaces, expositions... Pendant un mois, les dessinateurs et leurs héros investissent rues de Lyon et institutions culturelles.

• **Assises internationales du roman** Lancées il y a sept ans, les Assises internationales du roman sont organisées conjointement par le quotidien *Le Monde*, la Villa Gillet et Les Subsistances. Durant le printemps, de nombreux événements se déroulent autour de la littérature en présence d'écrivains du monde entier : lectures, rencontres, tables rondes... Objectif : ouvrir le débat sur des questions de société avec l'intervention d'écrivains mais aussi de penseurs, scientifiques et comédiens. Des débats relayés notamment par les médias Arte et France Inter.



**ADDICTED  
TO LYON\***

[www.onlylyon.com](http://www.onlylyon.com)





**ONLYLYON Contact presse**

**Emmanuelle Sysoyev  
Press and Public Relations**

Tour Oxygène  
10-12 Bd Vivier-Merle  
69393 Lyon Cedex 03 – France  
Téléphone : +33 (0)4 72 40 57 15  
[sysoyev@onlylyon.com](mailto:sysoyev@onlylyon.com)  
[@ONLYLYON\\_PR](https://twitter.com/ONLYLYON_PR)  
[newsroom.onlylyon.com](http://newsroom.onlylyon.com)

