



azur

ENTREPRISES & COMMERCE

LE MAGAZINE ÉCONOMIQUE DE LA CÔTE D'AZUR

113

ELECTIONS
CCI

VOTEZ!

DU 20 OCTOBRE AU 2 NOVEMBRE,
VOTEZ POUR VOTRE ENTREPRISE OU VOTRE COMMERCE :
DÉSIGNEZ VOS REPRÉSENTANTS
À LA CCI NICE CÔTE D'AZUR !

POURQUOI VOTER, COMMENT VOTER, À QUOI SERT LA CCI ?

TOUTES LES RÉPONSES DANS LE DOSSIER **P. 14 À 19**

La santé, c'est
trop important
pour être
compliqué.

SANTÉ

PRÉVOYANCE

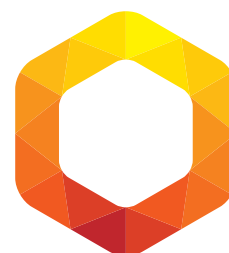
PRÉVENTION

96% DES ENTREPRISES ADHÉRENTES SONT PRÊTES À NOUS RECOMMANDER.



- Pour les chefs d'entreprise : la mise en place et le pilotage du contrat peuvent être intégralement gérés en ligne.
- Pour les salariés : la possibilité de compléter eux-mêmes l'offre choisie grâce à un renfort personnalisé, sans coûts ni démarches supplémentaires pour l'entreprise.

1^{re} mutuelle santé de France, au service des entreprises et des salariés.
Découvrez nos solutions sur **[harmonie-mutuelle.fr/devis-entreprise](https://www.harmonie-mutuelle.fr/devis-entreprise)**



**Harmonie
mutuelle**

En harmonie avec votre vie



Sommaire

N° 113 SEPT/OCT 2016

Actus

Rendez-vous ■ p.4
Industria 2016

Interview ■ p.6
Denis Cippolini, président
du syndicat des hôteliers de Nice

Talents ■ p.7
Deux nouveaux Maîtres Restaurateurs

Secteur ■ p.8
Focus sur les enjeux du nautisme

Tourisme ■ p.10
Le plan d'action pour soutenir la destination

Initiative ■ p.12
Ecologie industrielle et territoriale :
ça marche!

Dossier

Elections ■ p.14/19
Chefs d'entreprise, commerçants,
ils vont voter et ils expliquent pourquoi

Enjeux

Création ■ p.20
Créer son entreprise, ça s'apprend!

Transport ■ p.20
Mobilisation sur la ligne nouvelle

La boîte à outils de l'entreprise

Formation ■ p.22
CCI : l'offre de formation continue

Programme ■ p.23
Ardan fait décoller vos nouvelles activités

Trajectoires

Tinée Services Informatiques ■ p.24

Boiron ■ p.24

Lifescientis ■ p.25

Solar boat ■ p.25

Tailorpharma ■ p.26

En utilisant Satimat Green et
CyclusOffset plutôt qu'un papier non
recyclé, l'impact environnemental du
magazine Azur Entreprises est réduit de :

 **3 984**
kg de matières envoyées en
décharge

 **900**
kg de CO₂

 **9 004**
km parcourus en voiture
européenne moyenne

 **99 568**
litres d'eau

 **12 245**
kWh d'énergie

 **6 472**
kg de bois

Sources : L'évaluation de l'empreinte
carbone est réalisée par Labella Conseil
conformément à la méthodologie Bilan
Carbone®. Les calculs sont issus d'une
comparaison entre le papier recyclé
considéré et un papier à fibres vierges
selon les dernières données disponibles
du European BREF (pour le papier à
fibres vierges). Les résultats obtenus sont
issus d'informations techniques et sont
sujets à modification.



Le magazine est imprimé
sur un papier recyclé
fabriqué en France, issu
du tri sélectif pratiqué
dans l'hexagone.



Bernard KLEYNHOFF

Président de la Chambre
de Commerce et d'Industrie
Nice Côte d'Azur

**Nous avons connu cette année un été tragique avec
l'attentat du 14 juillet, un drame pour beaucoup qui ont
été touchés dans leur chair.**

**Tous les acteurs économiques locaux, comme natio-
naux, louent la capacité de résilience de la Côte d'Azur.**
Nous sommes fédérés et agissons pour soutenir l'attractivité
de notre Territoire, la compétitivité de nos entreprises ainsi
que la sauvegarde des Emplois.

**Nous avons mis en place un guichet unique pour les
entreprises impactées,** au sein d'un plan d'accompagne-
ment, avec l'implication active de tous les partenaires. Les
démarches de promotion telles que « Je consomme en Côte
d'Azur » créée par la CCI ou « CotedAzurNow », avec le CRT,
ont un écho positif sur nos clientèles.

**Pourtant, la situation reste difficile pour les profession-
nels du tourisme.** Le maintien des grands événements,
comme le marathon Nice-Cannes, est un signe fort pour
préparer l'avenir.

**Dans quelques jours se dérouleront les élections de vos
représentants à la CCI.** Il est important que vous soyez
mobilisés et que vous votiez pour qu'une CCI forte soit
légitime et continue à porter vos intérêts.

C'est à ça que sert votre CCI !

> retrouvez Bernard Kleynhoff
sur le blog @president
www.cote-azur.cci.fr/Rubriques-CCI/PRESIDENT



CCINICE CÔTE D'AZUR

suivez-nous sur



Editeur
Chambre de Commerce et d'Industrie
Nice Côte d'Azur - 20, boulevard Carabacel
BP 1259 - 06005 NICE CEDEX 1

Directeur de la publication
Bernard KLEYNHOFF, Président

Directeur du comité de rédaction
Jean-Pierre SAVARINO, Vice-président

Rédacteur en chef
Christian PROUD-DIAZ, Responsable pôle éditorial
christian.prouddiaz@cote-azur.cci.fr

Conception-Rédaction-Réalisation
Service Editions - Direction de la
Communication - Chambre de Commerce
et d'Industrie Nice Côte d'Azur
Tél. : 04 93 13 73 93 - Fax : 04 93 13 73 24
E-mail : azur.entreprises@cote-azur.cci.fr

Impression : Trulli (Vence, 06)

Tiré à 55 000 exemplaires

Dépôt légal à parution / ISSN 1296 - 3755

La reproduction, même partielle, de tout matériel publié
dans ce magazine est interdite (loi du 11/03/57)



Flashez ce code
et accédez
directement à
l'ensemble des
apps pour
smartphone
de la CCI
Nice Côte d'Azur



Régie publicitaire contactez Michèle Dabbène au 04 93 13 73 93 ou par mail : michele.dabbene@cote-azur.cci.fr

■ **RENDEZ-VOUS.** EXPOSER LA DIVERSITÉ DE L'INDUSTRIE AZURÉENNE POUR PROMOUVOIR LE « MADE IN CÔTE D'AZUR » AU NIVEAU C'EST TOUT L'OBJECTIF DU SALON, DONT LA 15^E ÉDITION SE DÉROULE LES 17 ET 18 NOVEMBRE PROCHAINS.

INDUSTRIA 2016, VITRINE DE L'INDUSTRIE DU FUTUR

C'est l'événement annuel dédié à l'industrie azurée : devenu incontournable, il réunit tous les acteurs clés du secteur pour promouvoir et valoriser l'attractivité de leurs métiers. Organisé par la CCI Nice Côte d'Azur avec l'APPIM et l'UIMM Côte d'Azur plus de nombreux partenaires*, son objectif est de faire gagner l'industrie azurée en développant les collaborations territoriales. Près de 1500 participants sont attendus cette année pour la 15^e édition, dont l'industrie du futur constituera le fil rouge. Une thématique en phase avec les politiques nationale et régionale. Lancée en 2013 sous le nom d'usine du futur, puis rebaptisée « industrie du futur », le projet a pour ambition de transformer le modèle industriel actuel, notamment par le numérique. Elle repose sur 5 piliers : le développement de l'offre technologique par la 3D, l'accompagnement des entreprises dans leur transformation digitale, la formation des salariés via une montée en compétences sur le numérique et la robotisation, le renforcement de la coopération internationale et la promotion de l'industrie du futur.

Industria ouvrira ses portes avec une soirée d'échanges et de débats directement consacrés à l'Industrie du Futur en présence de représentants de l'Alliance Industrie du Futur, partenaire de la manifestation. Créée en juillet 2015, l'association réunit les organisations professionnelles de l'industrie et du numérique ainsi que des partenaires académiques et technologiques pour assurer le déploiement du plan Industrie du Futur.

Cette année, le salon confirme également sa dimension régionale avec une présence de plus en plus marquée des industriels du Var et des autres départements. A noter également la présence d'un grand pavillon « Smart Tech » rassemblant aussi bien des prestataires spécialisés dans la conception, la modélisation de produits, le pilotage, la mesure et le contrôle de la production, que des développeurs d'applications pour l'organisation, le management, l'optimisation des ressources humaines ou le système de management. Les grands rendez-vous qui font le succès de la manifestation sont bien évidemment reconduits notamment la convention d'affaires et le Show room « made in Côte d'Azur » des innovations des industries azuréennes ainsi que de nombreuses conférences.

Parmi les participants qui reviendront cette année, l'entreprise Savimex, basée à Grasse : « Cela fait déjà quelques années que nous participons à Industria. En tant qu'entreprise azu-



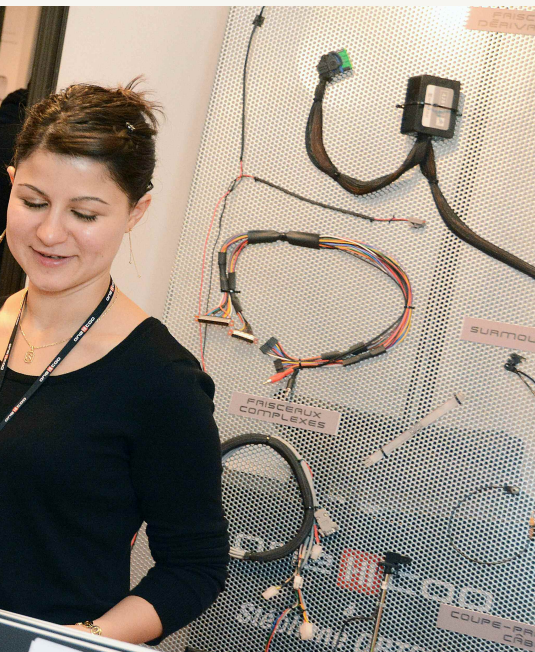
Le salon est une belle vitrine du « made in Côte d'Azur » en matière d'industrie. Mais aussi une opportunité pour nouer des contacts et développer des affaires.

réenne membre de l'APPIM, il me semble normal d'être là pour affirmer la vitalité et la diversité de l'industrie azurée », insiste son Pdg, Laurent Coyo. Spécialisée dans l'étude et la fabrication de composants optiques en matériaux polymères thermoplastiques, Savimex a réussi tout au long de son existence à gagner le pari du made in France dans des secteurs fortement concurrentiels. Sa force ? « L'innovation », explique son PDG. Nous fabriquons des visières en polycarbonate destinées aux motards, aux services de sécurité ainsi qu'aux pilotes d'avion. Parallèlement, forts de nos savoir-faire et de notre maîtrise de l'usinage diamant, nous nous sommes orientés vers la fabrication des prismes, lentilles, hublots et composants diffractifs pour l'industrie, le spatial et la défense. Nous sommes capables de développer des systèmes opto-mécaniques complets ».

Autre industriel azuréen qui sera à nouveau présent (15 participations en 15 éditions) : la PMI familiale Azur Caoutchouc, de St-Laurent du Var. Dirigée par Marcel et David Colacicco, elle fabrique des produits en caoutchouc ou polyuréthane pour l'ensemble des secteurs industriels. Membre de l'APPIM, Azur Caoutchouc réalise la plupart de son chiffre d'affaires au local. « Nous sommes présents depuis l'origine », explique Marcel Colacicco. Montrer la vitalité de l'industrie azurée est important. Mais cela permet aussi, sur un laps de temps très court, parfaitement adapté à nos activités et à nos agendas, d'avoir la possibilité de rencontrer des partenaires in-

dustriels et éventuellement d'en découvrir d'autres. Même si nous existons depuis 1974 et connaissons bien le tissu industriel azuréen, nous ne sommes pas toujours au courant des implantations récentes. C'est grâce à des moments comme Industria que nous pouvons nouer des relations nouvelles et conforter celles que nous avons avec nos clients industriels et de services ».

C'est également un habitué du rendez-vous : Michel Manago, Président fondateur de Valiance à Sophia Antipolis, éditeur de logiciels full-web (cloud) : des outils qui s'adaptent à de nombreux métiers du monde de l'industrie et du service. « Nous n'avons pas manqué une session d'Industria depuis notre création en 2008 et cette année, nous serons encore présents dans le pavillon Smart Tech. Un attachement affectif pour marquer notre appartenance au territoire et présenter nos savoir-faire en matière d'édition de logiciels de gestion (ERP) spécialement adaptés aux TPI et PMI. C'est d'ailleurs au cours de notre première participation en 2008 que nous avons signé nos premiers contrats ! de TPI et PMI régionales ressentent le besoin d'évoluer vers des solutions web d'outils de gestion innovantes. Beaucoup se tournent vers des éditeurs internationaux qui proposent des packages pas forcément adaptés aux impératifs et aux besoins des petites entreprises. Il est important pour nous de montrer qu'il existe sur la Côte d'Azur des solutions capables de gérer l'intégralité des ressources d'une TPE ou PME au juste coût : pour cela, Industria est idéal ! » ■



Photothèque CCI Nice Côte d'Azur

En savoir + www.forum-industria.com
Hippodrome de la Côte d'Azur, Cagnes-sur-mer les 17 et 18 novembre 2016

* Conseil Départemental des Alpes-Maritimes | Métropole Nice Côte d'Azur | Société Marseillaise de Crédit | Schneider Electric | Région Provence-Alpes-Côte d'Azur | EDF | Société des Courses Côte d'Azur | CDAF |

RENCONTRE CAP INDUS À GRASSE

Initiée en 2012 par la CCI et ses partenaires, Cap Indus est une démarche pour développer des relations durables entre clients et fournisseurs industriels. Le 20 septembre à Grasse, une rencontre Cap Indus avec Vinci Facilities était dédiée à la construction d'une chaîne de cotraitance, au service de la performance industrielle. Filiale de Vinci Energie, l'entreprise développe activement une approche territoriale avec les entreprises locales. Une cinquantaine de dirigeants azuréens ont ainsi pu échanger avec le groupe, qui propose des solutions de maintenance industrielle clés en main. Pour répondre aux besoins de ses clients, Vinci Facilities source des compétences industrielles localement en étant intermédiaire entre grands industriels locaux, tels que Thales Alenia Space et des sous-traitants comme Berettoni Electricité ou Onet.

L'info minute



27 FAITS MARQUANTS QUE LA PLUPART DES GENS IGNORENT DES STARTUPS

L'économie mondiale a toujours été dépendante des startups et des idées intéressantes de nouveaux business. Quel est le paysage actuel dans ce domaine et qui dirige aujourd'hui la course entrepreneuriale ?

LES MEILLEURES STARTUPS

#5

LES 10 STARTUPS INTERNET LES PLUS INFLUENTES

Selon leur influence sociale et leur importance sur Internet

- 1 MailChimp
- 2 Béhance
- 3 Eventbrite
- 4 issuu
- 5 500



- 6 hootsuite
- 7 MOZ
- 8 ThinkGeek
- 9 TESLA MOTORS
- 10 Prezi

#6

LE CLUB DES LICORNES - LE CLUB DES STARTUPS QUI VALENT 1 MILLIARD \$



Entreprises estimées à 1 milliard \$ ou plus par des sociétés de capital-risque

	DERNIÈRE ESTIMATION	PAYS
UBER	51 Mds \$	USA
Alibaba	46 Mds \$	Chine
Airbnb	25,5 Mds \$	USA
Palantir	20 Mds \$	USA
snapchat	16 Mds \$	USA
Didi Kuaidi	16 Mds \$	Chine
Reliance	15 Mds \$	Inde
SPACEX	12 Mds \$	USA
Pinterest	11 Mds \$	USA
Dropbox	10 Mds \$	USA

la suite dans le prochain numéro d'Azur Entreprises

www.ecoreuil.fr

L'info minute



Entrepreneariales 2016 : rendez-vous le 1^{er} décembre

L'entreprise au féminin : ce sera le thème de cette nouvelle édition du salon des dirigeants d'entreprise, organisé par l'UPEO6 à l'Allianz Riviera, dans la plaine du Var à Nice. Le salon des Entrepreneariales apporte aux dirigeants d'entreprise en un même lieu, au cours d'une seule journée, toute l'information nécessaire à la gestion et à la création de leur entreprise et leur permet ainsi de trouver des solutions concrètes à leurs problématiques de développement et de management. Depuis plus de 13 ans, cet événement est aussi l'occasion pour les dirigeants d'entreprise de rencontrer et d'échanger avec des acteurs de l'économie locale. Cette année, 3000 visiteurs sont à nouveau attendus, autour de 100 exposants et d'un programme comprenant notamment 6 conférences. Plus sur www.entrepreneariales.com

Telecom Valley, 25 ans au cœur de l'innovation

Forte de 150 adhérents, (18 000 salariés et 40 000 étudiants en région PACA), Telecom Valley anime depuis 25 ans l'écosystème du numérique azuréen. L'association, qui par ailleurs apporte une dynamique forte dans la French Tech Côte d'Azur, est structurée en commissions thématiques et projets qui fédèrent les communautés m-Tourisme, Open source, emploi et formation, entrepreneuriat étudiant (Challenge Jeunes Pousses), innovation, agilité-qualité, cloud et sécurité de l'information, prototypage rapide, vulgarisation scientifique et technique (FabLab).

■ **TOURISME.** ENTRETIEN AVEC DENIS CIPPOLINI, PRÉSIDENT DU SYNDICAT DES HÔTELIERS NICE CÔTE D'AZUR.

«LES CLIENTS SONT SOLIDAIRES ET FIDÈLES À LA DESTINATION CÔTE D'AZUR»

Le moins que l'on puisse dire, c'est qu'il n'aura pas une première année de mandature tranquille. Denis Cippolini a remplacé en mai dernier Michel Tschann à la présidence du Syndicat des Hôteliers de Nice Côte d'Azur (250 adhérents représentant 6.000 salariés et quelque 15.000 chambres). Gérant du Servotel-Saint Vincent, un établissement de 90 chambres proche du Stade Allianz Riviera, il a pourtant commencé son exercice dans le bonheur, comme il le dit : celui de l'Euro en juin. Un joli coup de pouce au tourisme azuréen. Mais est arrivé l'attentat du 14 juillet à Nice et là, il s'est retrouvé sur le devant de la scène, sollicité de toutes parts comme porte-parole du tourisme azuréen, après le pire drame que la ville ait connu.

Préparée pour son élection, sa feuille de route ne pouvait évidemment pas anticiper un tel événement. *"Mon projet est de redynamiser le syndicat et relancer les relations avec les partenaires institutionnels, mairies, Métropole, Région, Département, offices de tourisme, CCI, UPEO6, etc. pour faire en sorte que l'on puisse travailler ensemble"*, résume Denis Cippolini. *"Quatre commissions ont été créées pour suivre nos principaux axes : l'emploi-formation, le futur de notre métier, le sport-événement et enfin, le développement de l'union professionnelle"*. Sans oublier un cinquième axe qui réunit tout le monde : la réaction face à la concurrence jugée déloyale de plateformes telles que Airbnb ou Abritel.

«En trois mois, les annulations de grands événements ont fait perdre plus de 40 M€ d'activité à tout le tourisme azuréen».

Tout cela reste bien sûr d'actualité. Mais aujourd'hui l'urgence, c'est de gérer la situation difficile dans laquelle se trouve plongée l'hôtellerie azuréenne à la suite de l'attentat. *"Nous avons enregistré une baisse de 10% des réservations et de 25 à 30% du chiffre d'affaires de l'hôtellerie par rapport à l'an dernier sur la même période"*, estime-t-il. Du jamais vu. Et d'expliquer que si le chiffre d'affaires a été plus pénalisé que les réservations, c'est que les hôteliers ont joué du "yield management" et ont fait des promotions pour éviter une plus forte plongée des taux d'occupation. *"Mais nos clients, français comme étrangers,*



«L'hiver arrive, il faut faire face avec des trésoreries exsangues qui n'auront pas bénéficié de la saison estivale».

ont été remarquables et nous ont assurés de leur solidarité et de leur fidélité", a pu se reconforter Denis Cippolini. Il souligne également la réactivité et le dévouement exceptionnels, le soir de l'attentat, des hôteliers, restaurateurs, plagistes et taxis proches de la zone touchée. Les épreuves n'en sont pas pour autant terminées. *"C'est l'hiver qui arrive avec des trésoreries exsangues qui n'auront pas bénéficié de la saison estivale"*.

Et puis surtout, ce qui inquiète le plus aujourd'hui les hôteliers de la Côte d'Azur, ce sont les annulations d'événements qui se multiplient. *"Entre les championnats d'Europe de cyclisme (25 M€), le Triathlon (5 à 6 M€), et le Marathon Nice Cannes (10 à 12 M€) qui est en suspens, le tourisme azuréen a perdu plus de 40 M€ d'activité en trois mois. Inutile de lancer de grands plans de communication si, d'un autre côté, nos plus belles manifestations sont annulées les unes après les autres"*, tempête Denis Cippolini. Vraiment pas simple ce début de mandat! ■

En savoir +
www.hotels.riviera.fr

■ **TALENTS.** EXIGEANT, LE TITRE DE MAÎTRE RESTAURATEUR DISTINGUE LES MEILLEURS DE LA PROFESSION. LA FAMILLE SAGRANDIT AVEC AURÉLIEN NOURRY À NICE ET GILLES STIGHEZZA À VALBERG, QUI ONT REÇU LEUR PLAQUE CET ÉTÉ.

DEUX NOUVEAUX MAÎTRES RESTAURATEURS AZURÉENS

Ils sont désormais plus de cent dans les Alpes-Maritimes ! Deux jeunes chefs talentueux viennent de les rejoindre. Le 6 juillet dernier, Aurélien Nourry, restaurateur du *Millésime* à Nice a eu l'honneur de recevoir la fameuse plaque de Maître Restaurateur, en présence de Théo Mansi, Président de la Délégation Départementale des Maîtres Restaurateurs du 06, Bernard Kleynhoff, Président de la CCI Nice Côte d'Azur, Lionel Février, représentant de la Délégation des Alpes-Maritimes de la Chambre de Métiers et de l'Artisanat de région Provence-Alpes-Côte d'Azur, et Jean-Pierre Rous, Président du SlowFood Monaco. Et le 21 juillet, c'était le tour de Gilles Stighezza, chef-propiétaire de l'*Hermine Blanche* à Valberg - station la plus ancienne du département (80 ans)- de recevoir sa plaque, en présence de Charles Ginesy, Député-Maire de Péone-Valberg.

Un titre qui vient couronner deux chefs, forts l'un et l'autre d'un beau parcours, avec des expériences forgées à l'international et auprès de grands noms de la gastronomie.



Aurélien Nourry (Le Millésime, à gauche) et Gilles Stighezza (L'Hermine Blanche, ci-dessus) ont été reconnus Maîtres Restaurateurs.

Seul titre délivré par l'Etat, la qualité de Maître Restaurateur valide l'engagement du candidat à répondre à 3 grandes familles de critères : produits de la table et composition de la carte, service à table et information du client, aménagements et présentation. Un titre pour lequel la CCI s'est engagée aux côtés des professionnels, en collaboration avec l'Association Française des Maîtres Restaurateurs (AFMR), créée en 2010. La CCI a en effet accompagné de nombreux restaurateurs pour

l'obtention du titre et édité dès 2013 un guide (également disponible en ligne sur son site) répertoriant les établissements dans le 06 dont le dirigeant (ou un salarié) a été reconnu Maître Restaurateur. ■

En savoir + Guide actualisé des Maîtres Restaurateurs du 06 sur www.cote-azur.cci.fr
www.maitresrestaurateurs.com
maitresrestaurateurs06.wordpress.com



BANQUE POPULAIRE BAIL AZUR
ÉQUIPEZ VOTRE ENTREPRISE SANS ATTENDRE,
AVEC NOTRE SOLUTION CRÉDIT BAIL

Rencontrez votre conseiller ou connectez-vous sur bpc.fr

Service client : **04 89 81 10 00**
(coût d'un appel local)



FACEBOOK.COM/BPCA
TWITTER.COM/BPCA

ADDITIONNER LES FORCES
MULTIPLIER LES CHANCES



NAUTISME : UN PÔLE ÉCONOMIQUE AZURÉEN MAJEUR À DÉVELOPPER... ET À DÉFENDRE



Photothèque CCI Nice Côte d'Azur

■ **SECTEUR.** LE SUCCÈS DE LA 39^E ÉDITION DU CANNES YACHTING FESTIVAL, DÉBUT SEPTEMBRE, VIENT CONFIRMER LE RÔLE DE PÔLE NAUTIQUE MAJEUR QUE JOUE LA CÔTE D'AZUR. FOCUS SUR SES ENJEUX.

Un pôle dont on connaît mieux désormais le poids et les contours à travers le "Nouveau regard sur l'économie maritime" qu'a publié l'Observatoire portuaire des Alpes-Maritimes. Les chiffres de l'ensemble des activités maritimes (dont le nautisme fait partie) parlent d'eux-mêmes. Au total, sur 146,5 km de littoral (îles de Lérins compris) avec 33 ports maritimes (et 18700 postes d'accueil pour la plaisance et le yachting), sont recensés 2343 établissements pour un chiffre d'affaires global de 2,278 milliards d'euros et 5288 emplois. Une activité qui pèse lourd dans le département et qui s'insère parfaitement dans le cercle plus large du tourisme azuréen, avec lequel elle est en synergie.

CCI : des "outils" pour accompagner le pôle. C'est ce qui explique l'attention que la CCI Nice Côte d'Azur porte à la filière et ses initiatives pour la dynamiser, ou répondre aux problèmes particuliers qu'elle rencontre. C'est le cas avec la création de l'Observatoire portuaire. Cette plateforme collaborative, créée à l'initiative de la CCI avec le soutien de la Région PACA, du Département et de la Métropole, permet de mieux connaître la filière azuréenne, ses acteurs, son poids dans l'économie locale, ses principales activités. C'est aussi le cas avec l'implantation en 2014 de l'INB Côte d'Azur à Villefranche-sur-mer, en association avec l'Institut Nautique de Bretagne. L'établissement permet d'assurer les besoins de formation aux métiers des services et de l'industrie nautique locale.

La grande bataille de la défense du yachting professionnel. Mais la grande bataille dans laquelle s'est engagée depuis quelques mois la CCI, c'est celle de la défense du yachting professionnel. Une spécificité azuréenne. La Côte

UN PARTENARIAT AVEC LES PAYS DE LÉRINS

Dernière initiative en date : le partenariat signé en ouverture du Cannes Yachting Festival entre la CCI et la communauté d'agglomération Pays de Lérins. La communauté d'agglomération (Cannes, Cannet, Mandelieu, Théoule et Mougins) veut monter en puissance sur les activités nautiques. Les Pays de Lérins en ont les moyens, avec 16 ports sur leur littoral. Le grand projet tient dans la création le long de la Siagne, à Mandelieu-La Napoule, d'une zone d'activités de 24 hectares dédiée au nautisme.

La convention avec la CCI vient appuyer ces ambitions. Le partenariat tourne sur trois volets : l'information économique et le diagnostic territorial, l'animation économique avec quatre événements (Yachting Business meeting, participation au salon nautique cannois, opération commune dans le cadre de la French Tech, sessions d'information sur la reprise d'entreprises), ainsi que le développement durable.

d'Azur est au cœur de la Méditerranée, l'une des deux grandes zones de yachting au monde avec les Caraïbes. En liaison avec son écosystème touristique tourné vers le haut de gamme, elle attire ainsi tout naturellement dans ses ports les plus beaux yachts du monde. Une véritable "industrie du yachting" s'est développée. C'est cette activité à haute valeur ajoutée qui, aujourd'hui, est menacée par une "distorsion de concurrence à l'intérieur même de la Communauté Européenne".

Président de l'ECPY, le comité européen des professionnels du yachting basé à Nice, Thierry Voisin avait tiré la sonnette d'alarme début septembre : face à l'application de nouveaux textes et à la réactivation d'anciennes

règles dans les domaines douaniers, fiscaux, sociaux, environnementaux, les armateurs de yachts quittent la Côte d'Azur pour d'autres territoires européens plus cléments tels que l'Italie toute proche, ou l'Espagne. Un véritable sinistre qui se profile. *"Le yachting professionnel, c'est les trois quarts environ du chiffre d'affaires du pôle nautique azuréen"*, estime Thierry Voisin. *"N'oublions pas qu'un bateau de 35 mètres, c'est une dépense de 800.000 à 900.000 euros à l'année contre 8000 euros pour un bateau de 8 à 10 mètres. Le yachting professionnel, c'est une manne pour la Côte d'Azur. Elle risque de disparaître s'il n'y a pas rapidement d'harmonisation fiscale européenne."*

La CCI s'est donc aussi résolument mobilisée en faveur du yachting professionnel. Rappelant qu'il représentait près de 1800 emplois directs dans le département, elle a lancé une campagne d'information auprès des décideurs publics à partir du réseau Riviera Ports, afin que soit reconnue et prise en compte à sa juste valeur la dimension économique de ce secteur sur notre territoire. Cela s'est traduit par la publication d'un "Guide pratique du yachting" permettant de comprendre le cadre fiscal et social qui l'encadre (48 pages, 17 fiches pratiques), par la constitution d'un groupe Linked In "Fiscalité du yachting" et par la création de vidéos expliquant contexte et démarche de la CCI. Cette dernière a notamment accompagné les professionnels azuréens dans leurs discussions avec Bercy, démarches qui vont également être entreprises au niveau européen. Car s'il est à développer, le pôle nautique azuréen doit également d'être défendu... Et cela tout particulièrement aujourd'hui à l'heure des plans de relance du tourisme. ■

En savoir + www.riviera-ports.com

Samedis 15 et 22 octobre 2016
au Palais de l'Europe

Les Colloques de Menton

« Penser notre temps »

Samedi 15 octobre

14h30

LE RETOUR DE LA VIOLENCE

ALDO NAOURI
MÉMONA HINTERMANN
GASTON KELMAN
CHRISTOPHE BOURSEILLER
ANIMÉ PAR NICOLAS GALUP

16h30

ILS NOUS PARLENT DU MONDE QUI VIENT

EUGÉNIE BASTIÉ
LAETITIA STRAUCH-BONART
CHARLES CONSIGNY
ALEXANDRE DEVECCHIO
ANIMÉ PAR OLIVIER BISCAYE

Samedi 22 octobre

14h30

LE PAPE FRANÇOIS ET LE VATICAN

BERNARD LECOMTE
JEAN-FRANÇOIS COLOSIMO
CAROLINE PIGOZZI
CHRISTINE PEDOTTI
ANIMÉ PAR ÉRIC NERI

16h30

EN QUÊTE DE SENS

RENÉ GUITTON
ANIMÉ PAR PATRICE ZEHR

Conférences - débats - Entrée libre
04 92 41 76 76 - www.menton.fr/colloques



VILLE DE
MENTON



DÉPARTEMENT
DES ALPES-MARITIMES



Le Point

■ **TOURISME.** "LA CÔTE D'AZUR TOUCHÉE MAIS PAS COULÉE" : C'EST LE MESSAGE QUI RESSORT DU PREMIER BILAN DE LA SAISON QU'ONT PRÉSENTÉ À LA MI-SEPTEMBRE LA CCI ET LE CRT CÔTE D'AZUR.



Mobilisation et réactivité sont les maîtres mots des acteurs du tourisme Côte d'Azur pour faire face aux conséquences de l'attentat du 14 juillet.

LE PLAN D'ACTION POUR SOUTENIR LA DESTINATION CÔTE D'AZUR

-10% de fréquentation, de -25 à -30% de chiffre d'affaires... Face à la situation, la mobilisation s'impose : une cellule de crise a été immédiatement mise sur pied pour enrayer la baisse de la fréquentation touristique observée après l'odieux attentat qui a frappé Nice. Focus sur son action, ses initiatives, le plan de relance - un investissement d'un million d'euros - et l'engagement de la CCI pour soutenir l'économie locale, en particulier les professionnels du tourisme.

Une saison 2016 marquée à jamais par l'attentat de Nice du 14 juillet. Difficile de l'évoquer sans un profond coup au cœur : 86 morts, des centaines de blessés et de personnes traumatisées, des milliers de vies meurtries. L'horreur absolue. Cet attentat, qui a endeuillé la Promenade des Anglais le soir de notre fête nationale, est bien sûr avant tout un terrible drame humain. Mais c'est aussi un très mauvais coup porté à l'économie du territoire.

Les précédents de l'Egypte, de la Tunisie, de la Turquie et bien plus près de nous, de Paris l'ont montré : le choc sur l'économie touristique est redoutable et durable. Pour l'exemple, l'hôtellerie parisienne continue de souffrir des attentats qui ont touché l'an dernier notamment Charlie Hebdo début janvier et le Bataclan, le 13 novembre. D'où la volonté des professionnels et des institutionnels

«Le 26 juillet, soit un peu moins de 15 jours après les événements, la réunion de la cellule de crise "Côte d'Azur Tourisme", décidait d'un plan d'actions exceptionnelles et immédiates de 1 M€ pour soutenir le tourisme sur la Côte d'Azur».

Jean-Pierre Savarino,
Vice-Président de la CCI Nice Côte d'Azur

des Alpes-Maritimes de mettre en œuvre très vite un plan de relance du tourisme afin d'éviter que ne soit lourdement affectée une activité azuréenne qui fait vivre 150 000 personnes.

Un plan de relance du tourisme mis en œuvre rapidement. La Côte d'Azur a en effet réagi très vite. "Dès le 18 juillet s'est tenue la première réunion en vue d'un soutien à la destination", rappelle Jean-Pierre Savarino, vice-président de la CCI. Le 26 juillet, soit un peu moins de 15 jours après les événements, la réunion de la cellule de crise "Côte d'Azur Tourisme", décidait d'un plan d'actions exception-

nelles et immédiates de 1 M€ pour soutenir le tourisme sur la Côte d'Azur, plan financé principalement par le Département (500 000 €), la CCI, la région PACA". L'union sacrée. Aux côtés du CRT Côte d'Azur et de la CCI faisaient bloc les Services de l'Etat, les Collectivités, Atout France, les aéroports de la Côte d'Azur, les principales destinations, les structures professionnelles azuréennes et régionales liées au tourisme...

Ce plan s'articule en trois phases : une campagne "émotionnelle" dans le profond respect des victimes dans un premier temps; ensuite une campagne de communication jouant principalement sur les réseaux sociaux avec des actions auprès des prescripteurs de la destination; puis, à partir de la fin d'année et au début de l'année prochaine, une action renforcée de promotion vers le grand public sur les marchés traditionnels français et étrangers.

#CotedAzurNow pour "partager une image positive de la Côte d'Azur". C'est ce plan, présenté le 12 août, qui a été mis à exécution immédiatement à travers notamment le hashtag #CotedAzurNow. Appuyé par une campagne d'affichage, il est destiné à donner à tous, professionnels, touristes et Azuréens, "La possibilité de partager une image positive de la Côte d'Azur", comme le souligne David

DIX ACTIONS CONCRÈTES SUR 10 MARCHÉS INTERNATIONAUX

Rassurer les clientèles et prescripteurs de la Côte d'Azur sur la mobilisation, l'accueil et la sécurité de la destination : c'est l'objectif de dix actions concrètes d'accueil mises en œuvre dès septembre par le CRT, accompagné des acteurs du tourisme et avec le soutien des bureaux d'Atout France. Ont été ciblés les marchés sensibles et identifiés par la cellule de crise Côte d'Azur Tourisme. Au total, plus de 70 médias, influenceurs et professionnels du tourisme (tour-opérateurs, agents de voyages, organisateurs d'événements), seront reçus dans les villes, hôtels et lieux de tourisme azuréens.

Les dix marchés ainsi visés sont l'Italie (le premier marché de la Côte a été fortement impacté par l'attentat), la Scandinavie, l'Autriche (avec un accueil MICE en collaboration avec Relais et Châteaux), la Pologne, la Suisse, l'Islande, l'Allemagne, les Etats-Unis (accueil presse Golf), l'Inde et la Chine. "Il est prioritaire de reconquérir des parts de marché pour la Côte d'Azur, vitrine de la France à l'international, et diffuser de l'image positive notamment auprès des clients dits de loisirs", souligne David Lisnard, président du CRT.

Lisnard, président du CRT et maire de Cannes. Parallèlement, la campagne "Je consomme Côte d'Azur" mise en œuvre par la CCI après les intempéries d'octobre 2015 a repris avec encore plus de vigueur, pour inciter les consommateurs à soutenir l'économie du territoire, en lui donnant la priorité pour leurs achats.

Ce plan azuréen sera renforcé par un plan national de 10 M€ visant à une relance du tourisme français mis à mal non seulement par les attentats mais également par les grèves de juin autour de la Loi du Travail. A Paris, lors de la réunion du Comité d'urgence économique pour le tourisme au Quai d'Orsay, le 13 septembre, David Lisnard a aussi fait valoir l'urgence toute particulière pour "les deux marques territoriales françaises leader à l'international, qui sont les plus impactées par la crise, en l'occurrence Paris et la Côte d'Azur". Avec, comme l'a signalé aussi Rudy Salles, adjoint au tourisme de Nice, une satisfaction : "Pour la première fois, la Côte d'Azur était reconnue au plus haut niveau de l'Etat, comme une région touristique majeure, à l'égale de Paris".

Soutien aux entreprises impactées : la CCI Nice Côte d'Azur ouvre un guichet unique. Autre aspect: le soutien des professionnels du tourisme impactés par la baisse des

LE TOURISME AZURÉEN EN CHIFFRES

» 11 MILLIONS DE TOURISTES
POUR 70 MILLIONS DE NUITÉES

» 50% DES SÉJOURS
ET 51% DES NUITÉES GÉNÉRÉS PAR
LA FRÉQUENTATION ÉTRANGÈRE

» 5,8 MILLIARDS D'EUROS
DE DÉPENSE TOURISTIQUE LIÉE AUX
SÉJOURS (DONT 64% PROVENANT DE
LA CLIENTÈLE ÉTRANGÈRE), GÉNÉRANT
10 MILLIARDS DE CHIFFRE D'AFFAIRES,
SOIT 9% DES RECETTES DU TOURISME
INTERNATIONAL EN FRANCE

» 75 000 EMPLOIS "TOURISME"
DIRECTS ET 150 000 SI L'ON CONSIDÈRE
LES EMPLOIS INDIRECTS

» 150 000 LITS EN HÉBERGEMENT
MARCHAND ET 46 % DE LA CAPACITÉ
HÔTELIÈRE EN 4 ET 5 ÉTOILES

» 1^{ER} PÔLE DE CROISIÈRES
EN FRANCE AVEC PLUS DE 800 000
PASSAGERS PAR AN

» LE 2^E AÉROPORT DE FRANCE
AVEC PLUS DE 12 MILLIONS DE
PASSAGERS PAR AN

chiffres d'affaires. Comme cela s'est fait à la suite des inondations du 3 octobre 2015, un soutien exceptionnel à l'échelle régionale a été décidé pour les aider à passer le cap difficile. Dans un premier temps, un guichet unique a été mis en place par la CCI Nice Côte d'Azur pour centraliser toute demande des entreprises impactées, que ce soit dans leur activité économique, pour le maintien de leurs emplois, ou pour faire face à des soucis de trésorerie et d'échelonnement de paiements obligatoires.

2 fonds de soutien engagés pour soutenir les professionnels. Pour une aide financière d'urgence, les institutions ont débloquent deux fonds de soutien. Le premier - près de 600 000 euros - est dédié aux 42 entreprises de la Promenade des Anglais, directement impactées le soir de l'attentat. Le second - 2 millions d'euros - a pour objectif d'aider les TPE et les PME de moins de 20 salariés situées dans la zone touristique de Nice et qui ont subi des pertes de chiffre d'affaires d'au moins 20%. Ce fonds exceptionnel est abondé

par la Région, la Métropole, le Département, la CCI PACA et la CCI Nice Côte d'Azur.

Plus de cent appels à l'aide ont déjà été reçus. Mais c'est plus particulièrement vers la fin de l'année, quand la baisse des chiffres d'affaires dans la période la plus importante de l'année se fera durement sentir sur les trésoreries, que les signaux de détresse risquent de se multiplier...

«Pour l'instant, nous n'avons pas eu de signes de ralentissement sur le tourisme d'affaires».

Michel Chevillon,
Président du syndicat des hôteliers cannois

Des baisses de 25 à 30 % de chiffre d'affaires dans l'hôtellerie. Car le choc de l'attentat a été rude. Du jamais vu dans l'hôtellerie azurée. Denis Cippolini, président du Syndicat des hôteliers Nice Côte d'Azur (voir son interview en page 6 de numéro), fait état d'une baisse de 10% des réservations et de 25 à 30% du chiffre d'affaires de l'hôtellerie. Pour Michel Chevillon, président du syndicat des hôteliers cannois, il faudra cependant attendre la fin de la saison pour tirer un bilan. Mais Cannes a bien été touchée, comme Nice et toute la Côte. En revanche, "Rien de comparable avec ce qu'ont vécu d'autres pays victimes d'attentats majeurs", note-t-il. Nous avons gardé la confiance de notre clientèle et, le plan de relance aidant, les taux de fréquentation et de réservation ont commencé à se redresser sur septembre, octobre et novembre. Un autre espoir de résilience tient aussi dans la bonne tenue de l'activité MICE (Meetings, incentives, conferencing, exhibitions).

"A Nice, comme sur Antibes, nous n'avons pas eu d'annulation de congrès, ni de salons, poursuit Michel Chevillon. Sur Cannes, arrivent le MIPCOM et TaxFree en octobre, puis le MAPIC en novembre, le nouveau salon Trus-tech (plus de 8 000 personnes) fin novembre, ILTM début décembre et, pour l'instant, nous n'avons pas eu de signes de ralentissement sur le tourisme d'affaires". Autre signe dans ce sens : le dernier Cannes Yachting Festival, début septembre, a enregistré une progression avec 51 000 visiteurs (contre 50 000 l'an dernier). Plus qu'encourageant pour la destination Côte d'Azur dans son ensemble, qui compte aussi sur ses grands événements - s'ils ne sont pas annulés - pour remonter la pente. ■

En savoir +

www.cotedazur-tourisme.com
www.cotedazur-now.com

■ **INITIATIVE.** L'ÉCOLOGIE INDUSTRIELLE ET TERRITORIALE (EIT) ? C'EST METTRE EN ŒUVRE LE MODÈLE DE L'ÉCONOMIE CIRCULAIRE À L'ÉCHELLE D'UN TERRITOIRE. COUP DE ZOOM SUR LES INITIATIVES PILOTÉES PAR LA CCI À GRASSE ET SAINT-LAURENT DU VAR.

ÉCOLOGIE INDUSTRIELLE ET TERRITORIALE : ÇA MARCHE !

L'objectif du dispositif consiste en effet à mettre en commun les ressources des acteurs économiques d'un territoire, en vue de les économiser ou d'en améliorer la productivité : partage d'infrastructures, d'équipements (réseaux de chaleur, outils ou espaces de production...), de services (gestion collective des déchets, plans de déplacements inter-entreprises...), de matières (le rebut de production de l'un peut être utilisé comme matière secondaire par un autre...). Cette démarche innovante fait suite à un appel à projet régional remporté par la CCI Nice Côte d'Azur auprès du Conseil régional PACA et de l'ADEME. Les parcs d'activités des Bois de Grasse et de Saint-Laurent du Var font partie des deux projets azuréens retenus.

A Grasse, l'opération se déroule dans le cadre d'un partenariat entre le club Entreprises du Bois de Grasse, la Communauté d'Agglomération du Pays de Grasse et la CCI Nice Côte d'Azur, porteuse du projet. « La mairie est également de la partie, ajoute Laurence Monrose, présidente de l'association du Bois de Grasse. La CCI nous a accompagnés dès le début et présenté le projet il y a environ deux ans. La première action a été de mieux connaître les entreprises du site par un diagnostic à 360° associé à une enquête réalisée auprès des sociétés. Cela a permis de dégager les enjeux clés en matière de développement, d'aménagement et gestion du parc d'activités et aussi de prioriser les attentes ».

Si à terme, les actions doivent permettre des économies d'échelle sur différentes prestations et de mutualiser des ressources, elle revêt une dimension globale sur le cadre et le bien-être au travail conformément à une politique de RSE. « L'intervention de la CCI a d'abord permis de faire apparaître le manque d'identification de notre parc. En partenariat avec les collectivités, nous avons entièrement



Jean-Paul Berettoni, Président du Club des Entreprises à Saint-Laurent du Var.

revu la signalétique et le fléchage de Bois de Grasse. Nous avons également œuvré pour de meilleures conditions de stationnement et d'accès, notamment avec la création d'aires dédiées aux poids lourds. Une aire de détente a également été créée pour les salariés ».

L'association a aussi commencé à développer des actions qui s'inscrivent dans cette mutualisation des ressources : l'installation de la fibre optique sur le site, embauche d'une société de sécurité surveillant l'ensemble du parc. « Deux autres sujets importants résultent aussi directement de ce travail en équipe. Une réflexion menée sur le traitement et le tri des déchets à l'échelle du parc ainsi que sur des propositions de modifications de certaines exigences du PLU, pour permettre à des sociétés de poursuivre leur développement sur notre parc. Ce dossier est pratiquement bouclé ».

Un travail similaire a été entrepris à Saint-Laurent du Var en concertation avec la Mairie, et le Club des Entreprises du Parc d'Activités de Saint-Laurent du Var. Les opérations se dérouleront jusqu'au printemps 2018 et s'ap-

puieront notamment sur le logiciel ACT'IF, outil CCI basé sur un système de géolocalisation des entreprises et de leurs flux permettant d'identifier de potentielles synergies d'échanges et de mutualisation. « La CCI, qui conduit la démarche, vient d'achever une étape essentielle : le diagnostic de près de 80 entreprises du parc prêtes à s'engager dans l'EIT, souligne le président du club, Jean-Paul Berettoni. L'enquête a confirmé nos besoins. A travers 40 questions, les grands thèmes ont été abordés : circulation, transport, signalétique. Ces diagnostics ont également permis à une vingtaine d'entre elles de se voir proposer des services CCI spécifiques concernant le recrutement, l'efficacité énergétique ou la stratégie commerciale. Les conclusions laissent apparaître des attentes et des problématiques communes en matière de transport, de stationnement et de sécurité ».

75% des entreprises interrogées sont d'ailleurs intéressées par un diagnostic de flux, afin de mutualiser différents domaines en matière de services, d'achats, d'équipements, de stockage, de transport, etc. « Les 5 commissions du club ont d'ores et déjà repris à leur compte ces conclusions et nous commençons à travailler sur un plan d'actions, souligne Jean-Paul Berettoni. Certaines ont été programmées ou sont en cours, comme la pose de nouveaux totems pour la signalétique, une réflexion sur un covoiturage interentreprises, l'élaboration d'un contrat collectif pour la pose des extincteurs ou le contrôle-sûreté, mais aussi en matière d'achat de papeterie ou de photocopieurs. Enfin, nous avons lancé, suite à ce travail, des petits-déjeuners pour échanger et apprendre à mieux nous connaître ». ■

+ SUR

www.entreprisesboisdegrasse.fr
www.cote-azur.cci.fr

A suivre !

■ **Le label de la French Tech Côte d'Azur a été renouvelé en juillet dernier et la métropole azurienne a été retenue pour trois réseaux thématiques.**

Récompensant la forte mobilisation de tout un territoire, ce renouvellement du label va permettre aux acteurs azuréens d'accélérer encore leur coopération et de multiplier leurs

actions pour la croissance du numérique et son rayonnement au-delà des frontières françaises. Le renouvellement marque la réussite confirmée de la French Tech Côte d'Azur, qui a suscité depuis 2014 une intense mobilisation, soutenue notamment côté entreprises par l'association French Tech Côte d'Azur Entrepreneurs, Sophia Club Entreprises, Nice Start-up, l'UPE 06 et Telecom Valley. A leurs côtés, la Métropole Nice

Côte d'Azur, les Communautés d'Agglomération de Sophia Antipolis, du pays de Grasse et des Pays de Lérins, appuyées par le Département des Alpes-Maritimes, la CCI Nice Côte d'Azur et l'Université Nice Sophia-Antipolis, sous le pilotage de Team Côte d'Azur, l'agence de promotion économique du 06, continuent de porter leurs efforts sur les infrastructures et les projets Totem, accélérateurs, réseaux thématiques...

La Côte d'Azur porte un secteur numérique représentant plus de 4 milliards d'euros de chiffre d'affaires. Au sein d'un écosystème fertile, propulsé par une vraie dynamique entrepreneuriale, près de 9 000 emplois ont été créés dans les TIC depuis l'an 2000, dont 2 500 dédiés à la R&D. Au total, ce sont 1 710 entreprises qui emploient près de 22 000 emplois (dont un tiers dans des entreprises à capitaux étrangers).

DÉVELOPPER VOTRE CHIFFRE D'AFFAIRES

VIA NOS
SOLUTIONS
DE PAIEMENT
EN LIGNE



PROVENCE CÔTE D'AZUR
BANQUE DES ENTREPRENEURS



ca-pca.fr/professionnels.html

Caisse Régionale de Crédit Agricole Mutuel Provence Côte d'Azur. Société coopérative à capital variable, agréée en tant qu'établissement de crédit. Siège social situé Avenue Paul Arène - Les Négadis - 83300 DRAGUIGNAN. RCS DRAGUIGNAN 415 176 072. Garantie financière et Assurance de responsabilité civile professionnelle conforme aux articles L512-6 et L-512-7 du code des assurances. Société de courtage d'assurance immatriculée au Registre des Intermédiaires en Assurance sous le n° 07 005 753 et consultable sur www.orias.fr. - Image / Illustration : Thinkstockphotos - 09/2016 - IP_AzurEntreprises-et-Commerces-H297xL210




Matthieu Vergé-Salamon dirigeant
d'ASM (Sophia Antipolis)




Philippe Legrand dirigeant
de Fêter & Recevoir (Nice
Plaine du Var-Ecovallée)

ÉLECTIONS À LA CCI ILS VONT VOTER,



Michael Mô, patron de
l'Albert 1er (Antibes)

ET ILS EXPLIQUENT POURQUOI



Caroline Beuil, commerçante à
Villefranche sur Mer et présidente
de l'association commerciale

■ **ÉLECTIONS.** DU 20 OCTOBRE AU 2 NOVEMBRE 2016, LES 71.000 COMMERÇANTS ET CHEFS D'ENTREPRISE DES ALPES-MARITIMES SONT APPELÉS À ÉLIRE LEURS REPRÉSENTANTS POUR 5 ANS À LA CCI NICE CÔTE D'AZUR ET À LA CCI RÉGIONALE PACA. POURQUOI ET COMMENT VOTER? A QUOI SERT LA CCI? VOICI LES RÉPONSES.

Vous serez appelés, entre le 20 octobre et le 2 novembre prochains, à élire vos représentants au sein des Chambres de Commerce et d'Industrie territoriales et régionales. Dans toute la France, les commerçants et chefs d'entreprises sont ainsi appelés à renouveler les sièges à pourvoir au sein des CCI de France dans les catégories de l'industrie, du commerce et des services.

Sur la Côte d'Azur, ce sont 71 000 dirigeants d'entreprises qui vont élire 59 de leurs pairs, pour les représenter et porter leur voix au sein de l'assemblée de la CCI Nice Côte d'Azur, mais aussi au plan régional, au sein de la CCI de Provence-Alpes-Côte d'Azur. Hommes et femmes, ils sont eux aussi des commerçants et des chefs d'entreprise, volontaires pour travailler bénévolement sur les 5 prochaines années au développement de notre territoire et seront là pour accompagner les projets. Ils seront à vos côtés pour construire l'économie de demain.

Pourquoi voter ? Tout d'abord, pour vous et votre entreprise ou votre commerce. Parce qu'une CCI forte sera légitime et aura de l'influence pour que les intérêts des entreprises et des commerces ne soient pas oubliés dans les schémas d'aménagement et de développement économique. Ensuite, parce que ce sont des chefs d'entreprise et des commerçants qui gèrent la CCI : ce qui constitue la meilleure garantie pour des services rendus pertinents et adaptés à vos besoins d'entrepreneur.

Voter, c'est aussi renforcer l'économie azuréenne. En exprimant un soutien clair et massif aux représentants élus à la CCI : un monde économique uni au service des entreprises et commerces des Alpes-Maritimes. Egalement, parce qu'il est vital que les entreprises et commerces azuréens soient bien représentés à l'échelon régional, où sont présents 70% des financements qui leur sont destinés. C'est donc une élection importante pour peser sur les grands dossiers qui impactent le développement économique, mais aussi anticiper les évolutions, mettre en œuvre les services dont les entreprises ont besoin pour être accompagnées dans leur croissance : projets de création, de transmission d'entreprise, de formation, de transition énergétique ou numérique, d'internationalisation... En effet, la CCI Nice Côte d'Azur joue un rôle déterminant dans ces domaines et se positionne comme partenaire N°1 des entreprises*.

Pourquoi voter? Demandez aux chefs d'entreprise et commerçants, comme vous... Comme 17 000 entreprises et commerces de la Côte d'Azur, la CCI accompagne efficacement leur croissance : 20 entrepreneurs et commerçants azuréens font part de leur expérience avec les services de la CCI et expliquent pourquoi, eux, ils vont voter.

Caroline Beuil est Présidente de l'Association des commerçants de Villefranche-sur-Mer : «*Toute l'année, nous travaillons étroitement avec la CCI Nice Côte d'Azur pour dynamiser et valoriser le commerce local, par exemple*

avec les opérations 'Escale Sensations' pour optimiser l'accueil de la clientèle des croisières faisant escale en rade, ou encore pour créer le village de Noël. Si je vais voter le 20 octobre? Bien sûr! Tout simplement parce que la CCI est un partenaire essentiel des commerçants... Et je veux que ça continue! »

Dirigeant de M2M Solution et Myxyty à Sophia Antipolis, Olivier Courtade fait partie de la désormais célèbre French Tech Côte d'Azur : «*De la labellisation à la structuration, mais aussi pour le développement et la promotion de ce collectif de startups et de PME innovantes, la CCI Nice Côte d'Azur s'est mobilisée à nos côtés. Son appui a été déterminant pour la réussite de notre initiative, portée par un écosystème de 1684 entreprises du 06. Alors, oui, dès le 20 octobre je vais voter : parce que la CCI est utile à mon entreprise et à son environnement économique ».*

Gérante de Californie Sécurité, une petite entreprise spécialiste de la serrurerie, Isabelle Baudoin fait face aux travaux de la ligne 2 du tramway à Nice : «*J'ai découvert tout ce que la CCI peut et sait faire pour les commerces et les entreprises à cette occasion... Car je dois avouer qu'avant, j'ignorais bien ce qu'elle pouvait faire pour moi! Par son accompagnement, la CCI nous soutient pour nous aider à passer ce difficile cap des travaux. Le 20 octobre, oui, je vais voter : c'est important de choisir ceux qui vont nous représenter... Je veux pouvoir compter sur eux dans les années à venir. »*

Yves Le Cornec est gérant de Nautors Swan à Villefranche sur Mer. L'entreprise est spécialisée dans les services pour le yachting et fait partie de l'importante filière du nautisme azuréen. «*La CCI contribue à la valorisation de toute la filière et du pôle de savoir-faire unique de la darse. De plus, en tant que gestionnaire du port et de ses équipements dédiés à la réparation navale, son action est très importante pour mon activité. Pour moi, voter le 20 octobre est essentiel : aujourd'hui comme demain, pour mon entreprise je veux pouvoir m'appuyer sur ma CCI. »*

René Lokmane est gérant de Park Auto à Villeneuve-Loubet, une entreprise spécialisée dans la vente de voitures d'occasion. Le 3 octobre 2015, la PME a été sinistrée lors des inondations qui ont frappé durement la Côte

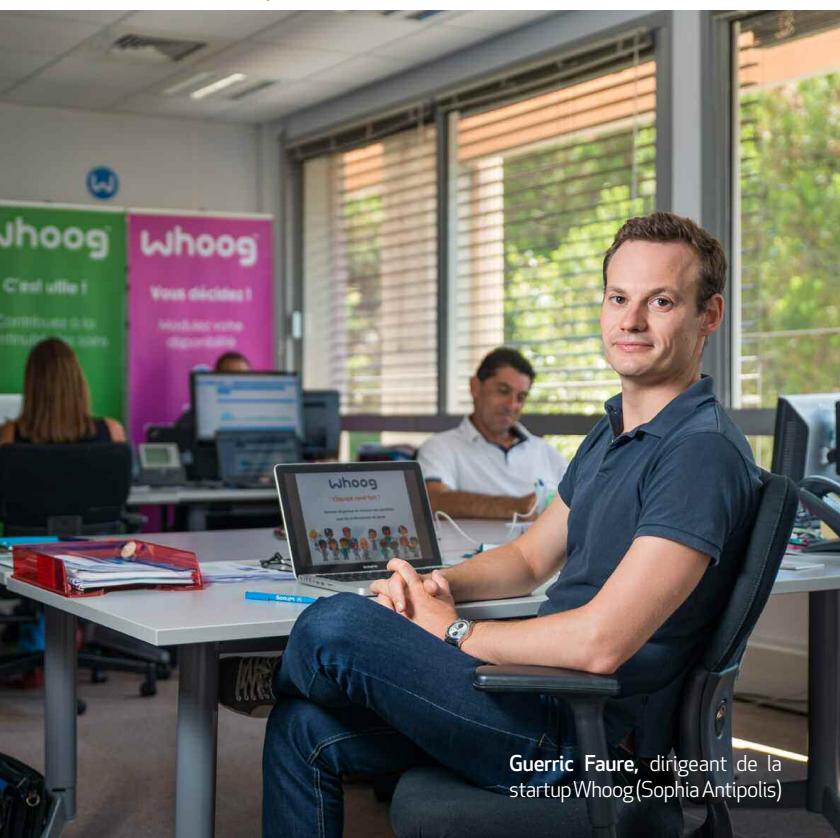
QUI PEUT VOTER ?

Tous dirigeant(e)s d'une entreprise inscrite au registre du commerce et des sociétés des Alpes-Maritimes. Le corps électoral est composé d'électeurs répartis en trois collèges (commerce, industrie et services). Peuvent donc voter :

- à titre personnel, les commerçants (immatriculés au Registre du Commerce et des Sociétés), les chefs d'entreprise individuels (inscrits au Répertoire des métiers et immatriculés au RCS) et les conjoints collaborateurs de ces derniers.
- par l'intermédiaire d'un représentant les sociétés commerciales par la forme, les établissements publics industriels et commerciaux et leurs établissements secondaires.

Pour rappel, en vertu des dispositions de l'article L.713-3-I du Code de commerce, sont assimilés à des dirigeants les personnes qui exercent dans l'entreprise des fonctions de : président-directeur général ; directeur général ; président ou membre de conseil d'administration ; président ou membre de directoire ; président de conseil de surveillance ; gérant ou de cogérant ; président ou de membre du conseil d'administration d'un Etablissement public industriel et commercial ; directeur d'un Etablissement public industriel et commercial. Pour les sociétés anonymes, seuls les présidents-directeurs généraux sont inscrits d'office. Pour les SAS, seuls les présidents sont inscrits d'office.

Conjoint-collaborateur : à noter que la disposition de « Désignation des électeurs à titre personnel » (dès lors qu'ils sont déclarés au RCS et qu'ils collaborent à l'activité de leur époux sans autre activité professionnelle) est désormais étendue aux personnes liées par un Pacte Civil de Solidarité (PACS).



Guerric Faure, dirigeant de la startup Whoog (Sophia Antipolis)



Isabelle Baudoin, serrurerie Californie Sécurité à Nice

d'Azur. « La totalité de notre stock en exposition - 60 véhicules - a été détruit, les bureaux et les ateliers dévastés... Un gros coup dur pour nous. Les équipes de la CCI sont venues très vite et nous ont apporté un appui précieux pour redémarrer : aide d'urgence, orientation pour les démarches administratives, accès aux financements, don d'un ordinateur... La CCI nous a beaucoup encouragés pour continuer et passer ce cap difficile ! Pourquoi je vais voter le 20 octobre ? Parce que l'action de la CCI, c'est du concret, de l'utile pour les petites entreprises. Autant dire que cette aide, je l'ai vécue et je peux en parler. »

Philippe Legrand dirige Fêter & Recevoir, une PME possédant plusieurs points de vente en PACA, dont le dernier vient d'ouvrir à Nice, dans le centre commercial du stade Allianz Riviera dans la plaine du Var. L'enseigne se positionne avec succès comme le supermarché des articles pour festivités : « Pour créer notre nouvelle implantation commerciale sur la Côte d'Azur, l'aide de la CCI s'est révélée très efficace et m'a fait gagner beaucoup de temps. Elle m'a également poussé pour concourir au challenge national des Mercures d'Or, qui sont en sorte les « Oscars » des commerçants de l'hexagone. Si je vais voter par correspondance le 20 octobre ? Bien sûr ! Tout d'abord parce que c'est pratique, il n'y a même pas à se déplacer. Mais surtout parce que cette CCI se bouge et que ses équipes sont en phase avec le tissu économique : en tant que chef d'entreprise, je peux dire que je sais où passe notre argent ! »

COMMENT VOTER ?

C'est simple et rapide ! Les électeurs recevront le matériel de vote et les listes de candidats à partir du 20 octobre et pourront voter jusqu'au 2 novembre 2016. Pas de déplacement, vous votez depuis votre bureau, en quelques minutes : le vote se déroule uniquement par correspondance ou par internet, selon votre préférence ! Pour cela, une plateforme nationale de vote est activée : une vidéo de démonstration du mode de vote par internet est disponible en ligne, sur le site de la CCI*.

* voir sur
www.cote-azur.cci.fr/electionCCI06/COMMENT-VOTER

Guerric Faure, 34 ans, est le jeune dirigeant d'une startup qui monte : depuis 2011, Whoog (Sophia Antipolis) développe avec succès sa plateforme de facilitation de gestion des imprévus de personnel en hôpital et clinique. Une solution externalisée qui s'appuie sur les ressources du web. « Comme beaucoup de jeunes pousses du 06, Whoog a pu utiliser les services de la CCI pour l'accompagnement du projet, nos recherches de financement. Nous avons aussi bénéficié du programme Ardan, qui a facilité l'embauche de notre responsable du service clients, dans des conditions très intéressantes : un recrutement normalement hors

de portée pour une toute jeune entreprise comme la nôtre. Alors même si mon agenda de jeune dirigeant est très chargé, le 20 octobre, je vais voter en ligne : ça ne prend que quelques clics. Et ça vaut le coup, parce que l'aide de la CCI est efficace et qu'elle comprend le langage des startups ! »

Dirigeant d'ASM, une belle PME de Sophia Antipolis spécialisée dans les automatismes et la robotisation qui conçoit et construit des machines spéciales, Matthieu Vergé-Salomon est un reprenneur heureux. « Avec mon associé, nous avons repris l'entreprise en 2010. Nous avons trouvé l'opportunité via la bourse de cession-reprise créée par la CCI, qui permet de mettre reprenneurs et cédant en contact. Parce qu'elle a accompagné efficacement notre processus de reprise, j'ai découvert ses nombreux services et depuis, nous avons aussi fait appel régulièrement à la CCI. Par exemple pour mieux gérer notre croissance, en participant à son programme PME Performance +, au programme Cedre pour intégrer la RSE à notre stratégie, ou encore pour mieux piloter l'énergie de notre tout nouveau bâtiment. Je vais voter lors des élections : parce que le vote électronique est rapide et je veux choisir ceux qui vont diriger cette CCI que je trouve particulièrement dynamique et vraiment à l'écoute des PME ».

Patron de l'atelier Staff Passion, une PME familiale de Cagnes sur Mer, Régis Goldberg est un homme de l'art, passionné par son métier :



Evelyn Troisi, dirigeante de Cap Real Estate (Cap d'Ail) et ses deux jeunes apprenties.

Olivier Courtade, (M2M Solution et Myxty à Sophia Antipolis)

Studio Dinkymage

Si je vais voter par correspondance le 20 octobre ? Bien sûr ! Tout d'abord parce que c'est pratique, il n'y a même pas à se déplacer. Mais surtout parce que cette CCI se bouge et que ses équipes sont en phase avec le tissu économique : en tant que chef d'entreprise, je peux dire que je sais où passe notre argent ! »

Philippe Legrand (Fêter & Recevoir à Nice), commerçant.

pour lui, le staff est un mode d'expression. « J'ai créé mon entreprise il y a déjà 20 ans et j'aime transmettre mon savoir à la jeune génération. Mais il faut aussi s'adapter. C'est pourquoi nous avons suivi le parcours RSE (Responsabilité sociétale des entreprises) proposé par la CCI. Un programme qui nous a permis avec nos 4 salariés de prendre du recul, de nous remettre en question. Et d'améliorer beaucoup de choses. Alors je vais bien sûr voter aux prochaines élections de la CCI : quand on pilote une entreprise, il ne faut jamais rester passif et pour moi, voter en fait partie ».

Patron du restaurant Albert 1^{er} à Antibes, Michaël Mô connaît son métier sur le bout des doigts. Mais ce professionnel expérimenté estime qu'on apprend toujours, chaque jour :

« Très franchement, quand on gère un établissement de 150 couverts, le temps manque pour prendre du recul. Alors quand la CCI nous a proposé son accompagnement pour obtenir le label national Qualité Tourisme, je n'ai pas hésité. Et j'ai bien fait : l'audit permet de se poser les bonnes questions, d'améliorer encore le service au client, où l'organisation de l'entreprise. Et la CCI effectue un vrai suivi, pendant et après le processus. Si je vais voter ? Absolument ! Parce que j'estime que la CCI joue un rôle important pour renforcer le secteur du tourisme sur la Côte d'Azur et dynamiser toutes ses entreprises ».

Dirigeante de Coup 2 Neuf, une jeune entreprise créée cette année à la Trinité et spécialisée dans la rénovation immobilière, Solenne Coppi a fait de la CCI un atout pour réussir son projet... « Stage 5 jours pour Entreprendre, accès au parcours de financement NACRE mais aussi accompagnement pour notre étude de marché, ce qui nous a facilité l'appui des banques : la CCI a été à nos côtés dès nos débuts ! C'est pour cela que je vais voter pour la première fois aux élections CCI, dès le 20 octobre : quand on devient entrepreneur, la CCI est incontournable ».

Pour développer Cap Real Estate, l'agence immobilière qu'elle a créée à Cap d'Ail en 2010, Evelyn Troisi a décidé de jouer à fond la carte de l'apprentissage. « La CCI nous a aidés à

L'ÉLECTION EN 5 QUESTIONS

Quel type de scrutin ?

Plurinominal majoritaire à un tour. Sont élus les candidats qui obtiennent le plus grand nombre de voix.

Un mandat pour combien de temps ?

Les membres des CCI sont élus par leurs pairs, chefs d'entreprise, pour 5 ans. Les candidats se présentent soit pour un mandat régional (CCI de Région) qui leur donne droit à exercer également un mandat local, soit pour un mandat local.

A noter qu'à lieu en même temps que celle des élus des CCI l'élection pour les délégués consulaires (ce sont les grands électeurs qui vont désigner les juges des Tribunaux de Commerce de Nice, Antibes, Cannes et Grasse).

Pour qui voter ?

Pour être éligible à un mandat dans une CCI, il faut être âgé(e) d'au moins 18 ans, jouir de ses droits civiques et de ne pas être frappé d'une sanction d'interdiction de gérer ou de déchéance. L'activité ou l'entreprise représentée doit justifier de deux ans d'existence au moment du dépôt de la candidature.

Il n'y a aucune condition de nationalité, ni de limite d'âge pour être élu membre d'une CCI. Toutefois, pour accéder aux fonctions du bureau des CCI territoriales et des CCIR régionales y compris à la présidence d'une CCI, il faut être âgé de moins de 70 ans à la date du dernier jour du scrutin (2 novembre 2016).

Les candidats se présentent de manière individuelle ou sous forme de regroupements de candidatures. Les candidats peuvent appartenir à des organisations patronales (MEDEF, CGPME, UPA etc.) mais représentent au sein de la CCI les intérêts généraux de leur activité professionnelle (Commerce, Industrie ou Service).

Où sont les femmes ?

En application de la loi de 2014, sur la parité, les candidats se présentant à la CCIR sont accompagnés d'un suppléant de sexe opposé. La présence de femmes chefs d'entreprise tant au niveau régional que local devrait donc augmenter (avec un objectif situé entre 30 % et 50 % d'élues au sein des CCI).

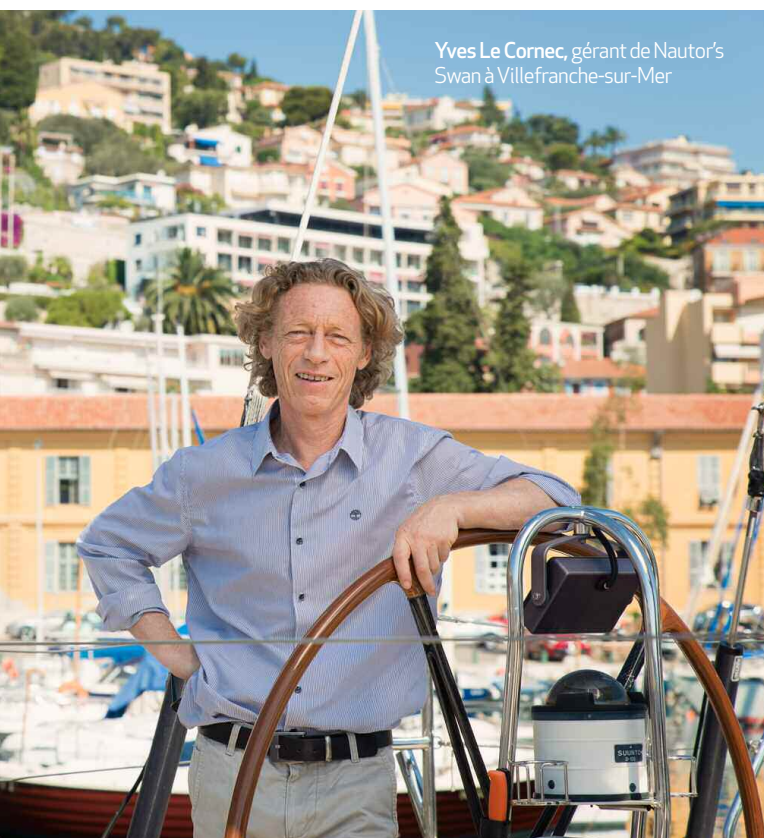
Quand voter ?

Du 20 octobre au 2 novembre 2016.

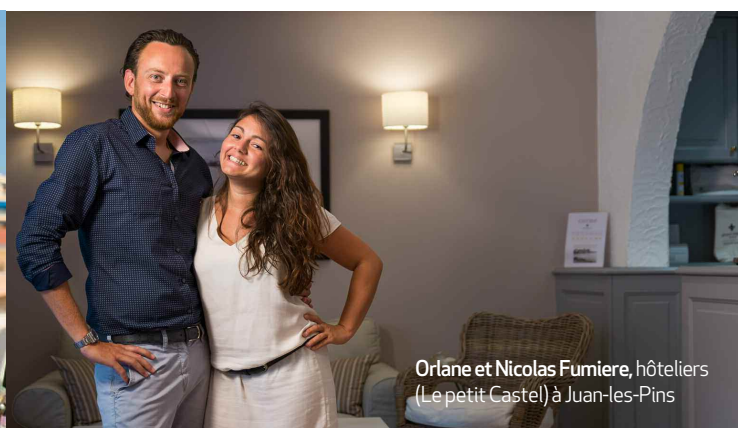
Quand seront connus les résultats ?

Les résultats seront proclamés le 10 novembre 2016 au plus tard. Les nouveaux élus consulaires seront en place avant le 24 novembre pour les CCI territoriales, avant le 8 décembre pour les CCI de Région et avant la mi-février 2017 pour CCI France.

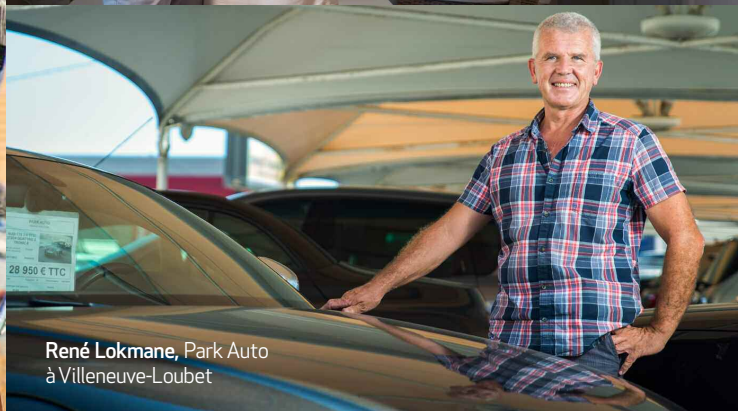
» suite page 17



Yves Le Cornec, gérant de Nautor's Swan à Villefranche-sur-Mer



Orlane et Nicolas Fumiere, hôteliers (Le petit Castel) à Juan-les-Pins



René Lokmane, Park Auto à Villeneuve-Loubet

trouver les bons profils via sa bourse en ligne de l'apprentissage, à accéder aux aides disponibles pour les entreprises, puis en gérant complètement la mise en place des contrats d'embauche sur 2 ans de deux jeunes en alternance : c'est rapide, pratique... Depuis, Mathilde et Camille ont rejoint l'équipe et se montrent très efficaces dans leurs missions d'assistante de gestion et d'accueil-sécrétariat tout en poursuivant leur BTS. D'ailleurs, nous pensons les embaucher à l'issue de leur formation ! A mon sens, la CCI fait beaucoup pour les entreprises et les jeunes en facilitant l'apprentissage : donc oui, je vais voter pour désigner nos représentants : c'est important ! ».

Jeunes professionnels de l'hôtellerie, ils sont passionnés par leur métier. Orlane et Nicolas Fumiere ont repris et modernisé en 2014 « le Petit Castel » à Juan-les-Pins, pour en faire un 3 étoiles indépendant de 16 chambres, qui se distingue par son charme unique. « Après 10 ans d'expérience dans l'hôtellerie internationale à Londres et avant de passer le cap de la trentaine nous avons voulu devenir nos propres patrons. Avec une idée-force : un établissement de caractère, offrant le professionnalisme de l'hôtellerie traditionnelle et la convivialité de la maison d'hôtes. Dans notre démarche, la CCI nous a accompagnés efficacement avant la saison pour réussir la démarche Qualité Tourisme. Un label important pour positionner notre établissement » indique Nicolas. Les élections ? Je suis un tout jeune

« Pourquoi je vais voter le 20 octobre ? Parce que l'action de la CCI, c'est du concret, de l'utile pour les petites entreprises. Cette aide, je l'ai vécue au moment des inondations du 3 octobre 2015 : alors, autant dire que je peux en parler. »

René Lokmane, gérant de Park Auto à Villeneuve-Loubet.

patron, alors je découvre ! Je vais me renseigner sur le site de la CCI et oui, bien sûr, pour la première fois je vais voter aux élections à la CCI ! ».

C'est l'une de ces belles PMI familiales, plutôt discrètes mais très performantes qui font la richesse du tissu économique azurien : Corinne Taraquais-Joux est la dirigeante de Degométal et 4F et à Carros. Spécialiste de la frappe à froid et seul fabricant français de rivets, le groupe exporte 40% de sa production - 150 millions de rivets par an - dans toute l'Europe. « Les services de la CCI ? Nous en utilisons beaucoup ! Depuis la création d'une gestion collective des déchets sur la Z.I, à la démarche Cap Indus en passant par 1,2,3 Environnement et le programme Eaux Top pour assurer la conformité de nos rejets. Mais aussi la RSE, le développement commercial... Ces

programmes collectifs permettent le partage d'expériences entre petits industriels et leur donnent accès à des outils de performance généralement réservés aux grands. Oui, je vais voter le 20 octobre : parce que c'est essentiel d'avoir des représentants pour les PMI, au sein d'une CCI qui se bouge pour nos entreprises et nous aide à détecter les opportunités ! ».

A Vence, Michel Lelan est dirigeant de FDP Systems, une PME innovante régionale qui développe des solutions de dématérialisation du suivi des patients pour les structures de santé. « Pour accompagner le développement de notre plateforme, la CCI est un partenaire efficace. Elle nous a aidés à positionner notre offre au sein de la « silver économie » azurienne : une filière en plein essor, qu'elle structure avec les professionnels concernés. La CCI nous permet également d'être présents sur les grands salons professionnels qui comptent dans notre domaine. Voter dès le 20 octobre sera naturel pour moi : la CCI est un acteur dynamique, structuré comme une entreprise. C'est un vrai facilitateur du maillage et de l'effet réseau pour nos entreprises, au plan local mais aussi à l'échelle européenne ».

Dirigeant de Gremco, Olivier Smadja est lui aussi un chef d'entreprise convaincu par les services de la CCI. Spécialisée dans les équipements pour yachts, sa PME compte 16 collaborateurs sur deux sites, à Vallauris et St-Mandrier dans le Var. « Depuis 2011, j'em-



Solenne Coppi, créatrice de Coup2Neuf à la Trinité



Régis Goldberg, patron de l'atelier Staff Passion à Cagnes sur Mer

Corinne Tarquois-Joux, dirigeante de Dégométal / 4F à Carros

Studio Dinkymage

bauche des apprentis chaque année. J'ai actuellement en contrat d'apprentissage deux jeunes issus de l'INB Côte d'Azur, un établissement de la CCI formant aux métiers du nautisme. La CCI a facilité toutes les démarches, pré-sélectionné les jeunes... Une vraie simplification ! Pour tout cela, je considère que l'alternance est un vrai outil de compétitivité pour l'entreprise. C'est ce qui va me motiver à voter dès le 20 octobre. Mais aussi parce que la CCI a été très présente quand nous avons subi nous aussi les inondations catastrophiques d'octobre 2015. Elle nous a aidés à garder le moral et imaginer des solutions pour réagir vite. La CCI et les PME, c'est le même ADN !».

Jean-Paul Berettoni dirige l'entreprise qui porte son nom. Créée en 1964, c'est une belle PME familiale, spécialiste de l'électricité générale et employant 40 personnes sur le parc d'activité de Saint-Laurent du Var. « Nous faisons appel à la CCI pour gérer à 100% nos contrats d'apprentissage : un vrai plus pour rester concentrés sur nos clients et nos chantiers. Nous utilisons également des services comme la e-DRH pour nos recrutements, ainsi que la plateforme Ecobiz pour jouer de l'effet réseau. Le club des entreprises du parc d'activités, que je préside désormais, compte aussi la CCI comme partenaire de premier plan : par exemple pour l'opération d'écologie industrielle qui implique déjà plus d'une centaine de nos entreprises. Ou encore sur les solutions d'accessibilité du parc. Voter ? Oui, car je veux choisir nos futurs repré-

« La CCI et les PME, c'est le même ADN ! »

Olivier Smadja, dirigeant de Gremco à Vallauris.

sentants. La CCI est un outil de poids pour faire avancer nos entreprises comme les grands projets qui structurent la Côte d'Azur ».

Eccity, une PMI agile installée dans la zone industrielle du Bois de Grasse, est le seul constructeur français de scooters électriques. Son dirigeant, Christophe Cornillon, joue à fond la carte du made in Côte d'Azur : même la conception est assurée ici et il a noué des partenariats de sous-traitance avec des PMI de Carros. « Avec la CCI, nous avons aussi une relation de proximité : elle était à nos côtés dès nos débuts en 2011 pour nous accompagner dans nos financements, nous donner accès au programme du prêt régional à la création d'entreprise, trouver des solutions de financement de contrats en alternance ou encore pour nos récents projets d'export en Europe... Donc nous avons une relation naturelle avec la CCI, qui facilite beaucoup les choses pour développer notre entreprise. C'est pour cela que le 20 octobre, je vais moi aussi voter pour désigner nos représentants ».

Ils font partie des meilleurs commerçants de France : à Menton, Sonia et Fabrice Puech ont

créé la boutique Au Pays du Citron. Leur talent a été reconnu au plan national par un Mercure d'Or il y a quelques mois. Une consécration pour leur concept de boutique-atelier dédié à 100% à un produit unique, décliné en création gourmande mais aussi recettes de beauté : le célèbre citron de Menton dont ils utilisent 60 tonnes par an ! « La CCI nous a incités et accompagnés pour obtenir cette récompense au grand challenge national du commerce et des services. Un plus pour renforcer encore notre professionnalisme, mais aussi notre notoriété alors que nous venons d'ouvrir deux autres boutiques, à Cannes et à Lyon. Ces élections 2016 vont être la première fois que je vais voter pour la CCI, confie Fabrice Puech. C'est important : pour développer le commerce, je considère que la CCI fait beaucoup : c'est un vrai partenaire ». ■

En savoir +

www.cote-azur.cci.fr/electionCCI06
elections-cci@cote-azur.cci.fr
0800 422 222

Retrouvez l'ensemble des témoignages de commerçants et chefs d'entreprise azuréen avec un lien vers leurs sites internet sur la page www.cote-azur.cci.fr/http://www.cote-azur.cci.fr/electionCCI06/A-QUOI-SERT-LA-CCI

* en savoir plus sur les missions et l'organisation de la CCI Nice Côte d'Azur : presentation.cote-azur.cci.fr

■ **CRÉATION.** LE SUCCÈS DU STAGE PROPOSÉ PAR LA CCI NE SE DÉMENT PAS. IL PERMET À TOUS LES PORTEURS DE PROJETS DE SE FROTTER À LA RÉALITÉ DE LA CRÉATION D'ENTREPRISE AVANT DE SE LANCER. TÉMOIGNAGE DE PARTICIPANTS AUX DERNIÈRES SESSIONS.

5 JOURS POUR ENTREPRENDRE : CRÉER, ÇA S'APPREND !

L'esprit d'entreprise est bien une réalité ! Il y a plus de 500 000 entreprises créées chaque année en France. En revanche, le monde de l'entrepreneuriat ne s'improvise pas du tout : connaissance des statuts, capital social, responsabilités, business plan, benchmarking, viabilité du projet... Pour bien se préparer, à qui s'adresser, quand, où ?

La réponse, c'est le parcours que la CCI a mis en place pour accompagner les créateurs et repreneurs d'entreprise du 06. Après un auto-diagnostic en ligne, la formation 5 Jours pour Entreprendre permet de rentrer dans le concret. Opérationnel et directement en phase avec les attentes réelles des porteurs de projets, le parcours a déjà largement prouvé son efficacité. Des centaines de porteurs de projets, aujourd'hui dirigeants, l'ont suivi avec profit. Au cours d'ateliers animés par des professionnels - avocats, experts-comptables, organismes sociaux, assureurs, établissements financiers - chaque étape clé d'une création ou d'une reprise est analysée : prévisionnel, études de marché, bilan, trésorerie, statut juridique de l'entreprise... Les



Hubert Terrier (Pearl Partner) et Virginie Voirin (Yahkwa) : deux créateurs d'entreprise ayant suivi récemment le stage 5 jours pour entreprendre de la CCI.



GILIK-Rédaction

« La formation m'a beaucoup apporté et permis de prioriser les actions à mener »

Mélissa Martin, porteuse de projet.

futurs chefs d'entreprise bénéficient d'une vision à 360° de l'entreprise et répondent à la fin de leur session à un quiz de 52 questions pour valider leur formation. Inscrite au Répertoire National des Certifications Professionnelles et au Comité Paritaire Interprofessionnel Régional de l'Emploi et la Formation, elle peut être prise en charge par l'entreprise de la personne inscrite, Pôle Emploi

ou les OPCA (organismes paritaires collecteurs agréés). A l'issue de la formation, le porteur de projet pourra bénéficier d'un accompagnement individualisé par les conseillers CCI. Du projet à la création ou la reprise d'une entreprise, un parcours gagnant ! ■

+ **SUR** www.cote-azur.cci.fr

Ils en parlent !

■ Hubert Terrier, dirigeant du centre d'affaires Pearl Partner (Sophia Antipolis)

Je dirigeais jusqu'à la fin de l'année dernière une filiale d'une entreprise de conseil en informatique. Nous étions hébergés dans un centre d'affaires et j'ai pu alors mesurer la forte demande de cette activité ainsi que pour la domiciliation. On choisit sa durée d'occupation, rien n'est figé et cela permet à l'entreprise d'évoluer à son rythme. En tant que dirigeant de filiale, je n'avais pas un panorama complet théorique et pratique des tâches et des démarches nécessaires à la création d'une entreprise. J'ai donc décidé de suivre les 5 jours pour entreprendre. Cette formation m'a considérablement aidé. Non seulement, les intervenants professionnels m'ont apporté cette vision complète des impératifs que doit traiter un chef d'entreprise dans

les domaines aussi différents de l'assurance, du juridique, des règlements, de la comptabilité, etc. mais j'ai encore pu bénéficier d'un accompagnement personnalisé de la CCI. La question du business plan était essentielle. La conseillère CCI a suivi et validé mon projet, elle m'a orienté et soutenu dans sa rédaction notamment en étayant mon argumentation et m'a mis en relation avec des établissements bancaires. Pearl Partner a été immatriculé en avril et l'activité a véritablement démarré cet été, nous comptons déjà 11 entreprises clientes !

■ Virginie Voirin, créatrice de Yahkwa

Après une quinzaine d'années à exercer des responsabilités en logistique pour de grandes sociétés industrielles, j'ai décidé de créer ma propre entreprise. Une activité de livraison de repas sur le lieu de travail et à domicile via une plateforme web. Yahkwa compte bien jouer la carte de la différence. Comment ? En

proposant sur notre site, une offre de plats, variés qui changent tous les jours et cuisinés avec des produits frais par des chefs. Nous construisons notre concept dans une logique environnementale, avec des emballages compostables ou recyclables et la majorité des produits de nos restaurateurs proviennent de producteurs locaux. Je pense que ce créneau a un réel avenir. Deux avis pourtant valent mieux qu'un. Je me suis donc inscrite aux 5 Jours pour Entreprendre. La formation offre de nombreux intérêts. Le premier est le panorama complet des obligations et des responsabilités qui attendent le futur dirigeant dans de nombreux domaines. Mais également les différents soutiens qui existent lorsque nous rencontrons des difficultés. Par ailleurs, l'accompagnement de la CCI va bien au-delà d'une formation traditionnelle. La conseillère CCI m'a orienté sur le choix du statut de ma société. Grâce à son expertise et en

fonction de ce que je voulais faire, je me suis décidée pour une SAS... Un statut que je ne connaissais pas.

■ Mélissa Martin, porteuse du projet La chapelière toquée (Antibes)

Mon idée ? Créer un lieu convivial dédié aux mamans ou aux couples avec leurs enfants en bas âge. En poussant le concept du café-poussette bien plus loin que ce qui se fait aujourd'hui ! Une fois mon business plan finalisé, j'ai tenu à le soumettre à un regard extérieur. La formation m'a beaucoup apporté et permis de prioriser les actions à mener dans mes démarches, à évaluer les différents statuts, à me poser les bonnes questions en matière de comptabilité notamment. Ma référente CCI a également poussé plus avant son accompagnement en m'orientant vers un site de crowdfunding pour évaluer la pertinence du projet. En un mois, 142 personnes avaient couvert à 140 % ma demande !

THÈME 2016 L'INDUSTRIE DU FUTUR**INDUSTRIELS**

- **EXPOSEZ** vos savoir-faire, produits, innovations, projets, besoins...
- **PARTICIPEZ** à la dynamique collaborative du «MADE IN CÔTE D'AZUR»

**130 Exposants
1500 Participants**

- Conférences, tables rondes, animations et networking
- Convention d'affaires
- Soirée-débat
- Pavillon sur les «Smart Tech» industrielles

Salon-Expo ouvert à toutes les activités et secteurs industriels**Information et réservation de stand sur : www.forum-industria.com****Organisateurs :****Partenaires :**

■ **FACILITATION.** UN NOUVEAU DISPOSITIF RÉGIONAL POUR SIMPLIFIER LES DÉMARCHES AUX ENTREPRISES.



FINANCEMENT : UN GUICHET UNIQUE PACA

« Mon financement » est le guichet unique de la Région pour les entreprises. Il a été créé pour simplifier la vie de ceux qui entreprennent en Provence-Alpes-Côte d'Azur. Une nouvelle approche de facilitation qui parle à toutes les entreprises du territoire régional et surtout des TPE, entreprises de moins de 10 salariés avec un chiffre d'affaires inférieur à 2 millions d'euros. Ces dernières, qui représentent 90% du tissu économique régional, sont clairement la cible du guichet unique, pour leur simplifier les démarches.

En clair, ce nouveau dispositif - il est doté de 34 agents - permet à chaque entreprise, commerçant, artisan ou porteur de projet de s'adresser à la même personne pour toutes les démarches administratives. Désormais, un seul numéro, un seul interlocuteur : un accompagnement sur-mesure pour vous aider à trouver des solutions de financement adaptées à vos besoins, quel que soit votre secteur d'activité.

Pour une information accessible, claire et personnalisée, il suffit de contacter le numéro vert (voir ci-dessous). Des conseillers sont à votre écoute du lundi au vendredi, de 8 h à 18 h (à noter que service et appel sont gratuits). Si vous avez besoin d'un accompagnement et/ou d'une expertise pour votre recherche de financement, un conseiller-expert de la Région vous rappelle sous 48 h pour prendre en charge votre demande, analyser, identifier les outils et dispositifs les plus adaptés, prendre contact pour vous avec les acteurs publics et privés, etc. Il devient ainsi votre interlocuteur unique. La réponse est garantie sous 15 jours. ■

En savoir +
numéro vert 0 805 805 145

■ **FORMATION.** LA FORMATION CONTINUE : UNE OPPORTUNITÉ POUR DÉVELOPPER VOS COMPÉTENCES ET CELLES DE VOS SALARIÉS.

CCI : DES FORMATIONS POUR LES ENTREPRISES ET LES COMMERCES

La formation : c'est le moment d'y penser ! Plusieurs établissements de formation gérés par la CCI Nice Côte d'Azur proposent un panel de formations continues, construites avec les branches professionnelles. Les chefs d'entreprise et leurs salariés ont ainsi la possibilité de développer leur savoir-faire et de s'ouvrir à des compétences transverses, toujours dans l'objectif d'augmenter la compétitivité de l'entreprise. Focus sur les formations dispensées à proximité par ces trois centres.

La formation continue pour le secteur du nautisme avec l'INB Côte d'Azur. Depuis 1965, l'INB forme aux métiers des services et de l'industrie nautiques. Situé à Villefranche-sur-Mer, l'établissement apporte son expertise aux entreprises du nautisme en proposant des formations génériques ou sur-mesure, dans les domaines nautique, technique et commercial. Les formations, assurées par des intervenants professionnels du secteur nautique, sont dispensées sur des plateaux techniques performants : atelier mécanique, composite, maintenance générale, électricité, électronique. Les programmes de 3 jours à 3 semaines sont construits avec ses partenaires de la filière nautisme. Les formations proposées sont adaptables sur demande.

Outre les formations génériques, l'INB propose également des formations « à la carte » adaptées aux besoins des professionnels du secteur avec des modules sur-mesure, répondant aux spécificités des entreprises dans des domaines variés tels que la commercialisation, la gestion de centre de profit, l'entretien et la réparation ou encore les techniques et technologies. Ces formations peuvent se dérouler à l'INB ou directement dans votre entreprise.

La pharmacie-santé et le commerce avec l'IFPS. Centre de formation aux métiers de la phar-



L'INB Côte d'Azur (Villefranche-sur-Mer) propose des formations pour le secteur du nautisme.

macie, de la santé, des services à la personne et du commerce, l'IFPS est basé à Saint-Laurent-du-Var. L'établissement propose aux entreprises azuréennes des formations spécifiques afin d'améliorer les compétences de leurs salariés dans les secteurs de la santé et bien-être en officine, ou encore le coaching d'équipes officinales. L'IFPS dispense également des formations autour de la dépendance et du handicap (Auxiliaire de vie, responsable de secteur, nutrition, accompagnateur de fin de vie, etc.), mais aussi de la petite enfance ou encore des cursus dédiés au management et à la relation commerciale. Les formations sont assurées par des intervenants professionnels et dispensées sur des plateaux techniques équipés : salles de travaux pratiques, crèche-école, chambre médicalisée ou encore reconstitution d'une pharmacie-école.

BOURSE DE L'APPRENTISSAGE

→ DÉPOSEZ VOTRE OFFRE → CONSULTEZ LES PROFILS

ENTREPRISES

un service

APPRENTISSAGE06.FR

 **CCINICE CÔTE D'AZUR**



EPRISES



iStock

Le secteur aéronautique avec IFAERO

Ce centre de formation est spécialisé dans le domaine aéronautique : situé sur l'aéroport de Cannes-Mandelieu, il propose aux compagnies aériennes un éventail de formations pour pilotes ou encore la formation d'instructeurs-examineurs. Les pilotes professionnels peuvent effectuer leurs prorogations, renouvellement ou extension de privilèges directement au sein du Flight Training Center d'IFAERO, qui dispose d'un simulateur de vol professionnel.

A noter que l'établissement propose également des formations au métier de la sécurité, avec un CAP qui s'effectue en apprentissage sur un an. Il permet aux entreprises et organisations d'accueil de bénéficier d'apprentis-futurs agents de sécurité, opérateurs de télésurveillance ou agents de sécurité incendie- rapidement formés au secourisme et à l'habilitation électrique. Ce CAP peut être complété par une spécialisation «Sûreté des Espaces Ouverts au Public», toujours en contrat d'apprentissage d'un an. Cela permet aux entreprises d'avoir des apprentis préalablement formés et titulaires de la carte professionnelle. ■

En savoir +

www.institut-nautique.com
www.ifps-cote-azur.com
www.ifaero.com

PROGRAMME. FOCUS SUR LE PROGRAMME RÉGIONAL DESTINÉ A FAVORISER LA CRÉATION D'ACTIVITÉS NOUVELLES PAR LES TPE, PME, ENTREPRISES ARTISANALES OU ASSOCIATIONS.

TPE, PME : AVEC ARDAN, FAITES DÉCOLLER DE NOUVELLES ACTIVITÉS



Freepik

Vous êtes dirigeant d'une petite entreprise, d'une PME, d'une entreprise artisanale ou d'une association en région PACA... Vous voulez conquérir un nouveau marché, lancer un nouveau produit ou encore structurer votre activité, dans le but de développer votre entreprise et renforcer votre compétitivité. Alors, si vous avez créé votre entreprise depuis plus d'un an, qu'elle compte moins de 50 salariés, qu'elle est indépendante de groupes nationaux ou internationaux et financièrement et économiquement saine... Le programme Ardan est fait pour vous ! Il vous permet d'intégrer un dispositif simple et réactif, en bénéficiant de conseils et d'expertise, tout en vous donnant le temps et les moyens de concrétiser votre projet. Le programme est également un outil pour intégrer de nouvelles compétences en les formant : grâce à un montage financier très avantageux, vous pourrez lancer une activité nouvelle ou réveiller des projets dormants afin d'accroître la performance de votre entreprise.

Financé par le Conseil régional PACA, Ardan permet à votre entreprise - sans être freinée par le coût d'une embauche et le besoin de formation - d'accueillir une personne durant

6 mois pour seulement 5500 euros nets (sans obligation d'embauche à l'issue des 6 mois. Toutefois, il faut noter que dans 80% des cas, une embauche est proposée par l'entreprise à la fin des missions). Ce nouveau collaborateur, impérativement demandeur d'emploi et que vous recrutez directement, bénéficiera d'un chèque formation ou chèque conseil de 1500 euros (compris dans le coût global du dispositif), ainsi que d'un programme de formation dispensé par le CNAM (Conservatoire National des Arts et Métiers) pour une meilleure adaptation au poste. La mise en œuvre du projet est facilitée par des méthodes de travail spécifiques au développement de projet : plans d'action, tableaux de bord, indicateurs de résultats.

A noter enfin que le nouveau collaborateur a le statut de stagiaire de la formation professionnelle et qu'il continue de percevoir ses indemnités Pôle Emploi, complétées par une somme de 460 euros financée par le Conseil régional. La CCI Nice Côte d'Azur, promoteur de ce dispositif dans les Alpes-Maritimes, vous accompagne pour le montage du dossier et le suivi tout au long des 6 mois. ■

En savoir + 0 800 422 222

L'info minute

Pierre Lipsky nommé Directeur de Thales Alenia Space Cannes



Directeur des opérations de la Business Line Télécommunications (fonctions qu'il conserve), à 47 ans Pierre Lipsky dirige

désormais l'établissement azuréen du groupe, acteur spatial incontournable en Europe dans les domaines des télécommunications, de la navigation, de l'observation de la terre, de l'exploration et de la réalisation d'infrastructures orbitales.

CJD : Arnaud Ruff président

Membre du CJD depuis 6 ans, à 34 ans Arnaud Ruff est associé et codirige le cabinet niçois Ruff & Associés d'Expertise-comptable (45 collaborateurs, implantation sur trois sites dans les Alpes-Maritimes et le Var). Il succède à Lydie Brémond à la tête de la section niçoise du Centre des Jeunes Dirigeants.

Un nouveau salon pro pour Cannes en 2017

Logistic Meetings est un salon pro sur la chaîne logistique de l'e-commerce. Signé pour 4 ans, la première édition de ce salon créé par Tarsus France, leader sur le marché français dans l'organisation de salons professionnels de taille intermédiaire, aura lieu l'an prochain du 21 au 22 novembre.

2 entreprises grassoises dans le top 25 des entreprises françaises les plus rentables

Aromatech (23e) et Expressions Parfumées (24e) sont les deux seules entreprises azuréennes qui figurent dans le classement des 150 entreprises françaises les plus rentables en 2016, classement réalisé par l'Express Entreprises.

■ **COMMERCE.** LE PARI DE LA PROXIMITÉ, TOUT EN HAUT DES CIMES AZURÉENNES IL FALLAIT OSER !

TINÉE SERVICES INFORMATIQUES : COMMENT RÉUSSIR DANS LE HAUT PAYS



Réussir dans le haut pays est possible. Wilfried Equestri, créateur et dirigeant de Tinée Services Informatiques en apporte une nouvelle illustration. Résidant et travaillant depuis 7 ans à Saint-Etienne de Tinée, il décide en 2008 d'y créer son entreprise. « Agent de la fonction publique, je voulais changer de voie ». Profitant d'un congé de disponibilité, il se lance et commence seul. « Au départ, je faisais surtout de l'assistance informatique. Je savais qu'il y avait de la demande mais je n'imaginais pas qu'elle soit si forte ». Ses atouts : sa compétence mais aussi la proximité. « Il n'existait pas avant moi de prestataires de services informatiques. Chacun, particuliers comme professionnels devait se rendre à Nice ». Peu à peu,

l'entreprise est sollicitée pour l'achat, l'installation et la maintenance de matériels informatiques. Aujourd'hui, elle compte 4 salariés et un pôle communication et graphisme complète son offre.

Ses clients ? « Les particuliers, mais surtout les communes des environs, des Stations de Ski, des entreprises et artisans locaux, de nombreux magasins etc. Au total près de 450 références ! Tous apprécient notre réactivité et des coûts forcément moins élevés du fait de notre implantation locale ». Porté par cette dynamique, Wilfried Equestri souhaite à court terme développer son pôle graphisme, notamment l'activité web très prometteuse, et déménager dans des locaux plus vastes. ■

■ **BIOTECH.** LE LABORATOIRE PHARMACEUTIQUE, LEADER DE L'HOMÉOPATHIE, S'EST IMPLANTÉ EN 1986.

BOIRON : 30 ANS DE PRÉSENCE AZURÉENNE



Sur la Côte d'Azur, Boiron est présent depuis maintenant 30 ans ! « Nous sommes arrivés à Antibes en 1986 avant de nous installer à Sophia 12 ans plus tard, explique le directeur du site Pascal Milhiet. Aujourd'hui, nous comptons une quarantaine de salariés qui assurent le traitement des commandes des 532 pharmacies locales, de Menton à Draguignan ». Des médicaments « tout faits », arrivés du site de production de Messimy (Rhône) mais aussi des préparations magistrales (du sur-mesure

préparé selon les prescriptions médicales) livrables deux fois par jour aux grossistes de la région qui les acheminent ensuite vers les officines. « Notre laboratoire réalise environ 1000 préparations magistrales par jour et traite 6000 lignes de commandes quotidiennes ».

Les Français sont désormais de grands adeptes des traitements homéopathiques. Ils n'étaient que 16 % en 1983. Aujourd'hui ils sont près de 52 % à leur faire confiance. Le laboratoire familial Boiron a sans nul doute contribué à ce mouvement. Véritable pionnier de cette médecine dite « douce », il prépare depuis les années 1930 des solutions préventives « natures » aux maux. Ses 3700 salariés sont implantés un peu partout dans le monde : Afrique, Pays de l'Est, Amérique du Nord et du Sud... Dernière ouverture très prometteuse, l'Inde qui compte près de 200 hôpitaux homéopathiques ainsi que 7000 dispensaires qui font appel à l'homéopathie ! ■



■ **IMPLANTATION.** UNE NOUVELLE ENTREPRISE À FAIT LE CHOIX DE LA CÔTE D'AZUR POUR S'IMPLANTER ET SE DÉVELOPPER. RENCONTRE.

POURQUOI LIFESCIENTIS BIOTECHNOLOGIES S'EST IMPLANTÉE À MOUANS-SARTOUX

L'entreprise est l'unité de recherche en sciences de la vie du groupe scientifique Teclis, basé à Lyon. La société a été créée fin 2015 à Mouans-Sartoux, à proximité de Sophia Antipolis. Rencontre avec Franck Chuzel, son fondateur.

Quelle est votre activité ?

Nous sommes acteur unique du « Drug Discovery » jusqu'au « Drug Delivery » en mixant les disciplines. L'objectif global de LifeScientis Biotechnologies est de soutenir la recherche académique et industrielle pour trouver des solutions de conception des composés plus efficaces et ainsi offrir une meilleure prestation de soins aux patients. Notre approche est très spécifique et innovante, en mélangeant une expertise dans différents domaines de la physique interfaciale à la biologie, la chimie comme les nanotechnologies. Nos activités de R&D sont toutes liées à l'étude des comportements des agents actifs au niveau des interfaces physiologiques et aux nanostructures de développement grâce à la synthèse non-organique et la fonctionnalisation. Aujourd'hui, l'entreprise emploie quatre personnes.



Franck Chuzel, dirigeant.

Pourquoi avez-vous choisi la Côte d'Azur ?

Pour Sophia Antipolis, son environnement bien connu et sa proximité avec l'aéroport international. Et parce que la Côte d'Azur est engagée dans une transformation économique importante avec ses universités, centres de recherche et son riche paysage de PME innovantes. Comme les industries de la biotechnologie sont une économie fondée sur la connaissance, nous nous sommes logiquement intéressés à cette région, qui a créé un écosystème dynamique et attrayant pour développer la R&D dans ce domaine.

Quel soutien particulier avez-vous reçu de Team Côte d'Azur ?

Nous avons reçu un accompagnement personnalisé, efficace et chaleureux de Team Côte d'Azur. Ils nous ont aidés à trouver des bureaux et un laboratoire et nous ont aiguillés vers les bons interlocuteurs au sein de l'écosystème. Certaines réunions ont été organisées par et avec un représentant de Team Côte d'Azur, ce qui représentait pour nous une occasion unique de rencontrer les acteurs clés de notre secteur et d'accélérer le développement de notre entreprise. Certains partenariats seront signés dans un futur proche grâce aux efforts et à l'implication de l'agence.

Quelles sont vos perspectives de développement ?

En 2016, notre objectif est de consolider la fusion des activités LifeScientis Biotechnologies avec Teclis activités scientifiques, de finaliser l'implantation du bureau LifeScientis Biotechnologies à Grasse (au sein de l'écosystème de la pépinière InnovaGrasse) et de développer des partenariats et des d'activités solides avec les industries régionales. ■

■ **SERVICES.** UNE NAVIGATION ÉCOLOGIQUE ET SILENCIEUSE POUR TOUS : C'EST L'OFFRE DÉVELOPPÉE PAR NICOLAS LAURENT, QUI CIBLE LA CLIENTÈLE DES PROFESSIONNELS DU TOURISME.

CANNES : SOLAR BOAT PREND SON CAP

Entretien avec Nicolas Laurent, créateur de cette toute jeune entreprise lancée en avril 2016 et spécialisée dans la vente et la location de bateaux électriques solaires avec ou sans permis.

Quel est le profil de l'entreprise ?

Nous nous adressons aux professionnels du tourisme (loueurs, bases nautiques, hôteliers, restaurateurs, campings...) à qui nous proposons d'exploiter les bateaux (équipés et assurés) pendant la saison estivale, bateaux que nous récupérons ensuite pour les entretenir, les hiverner et les préparer pour la saison suivante.

Quelle est votre valeur ajoutée ?

Tous nos bateaux, qui peuvent accueillir jusqu'à sept passagers confortablement, sont à propulsion électrique et énergie solaire, de ce fait ils sont totalement écologiques mais également silencieux et accessibles aux handicapés. Ils sont évidemment adaptés à une navigation côtière, ce qui nous différencie des

autres offres de bateaux électriques que l'on trouve plutôt sur les lacs.

Vos objectifs ?

Ils sont triples. Implanter notre offre plus largement sur le littoral azuréen, doubler notre flotte et développer notre propre base nautique, dans l'idéal à Cannes. Cela nous permettrait de mieux lisser notre activité sur l'année. Nous envisageons de recruter un ou plusieurs saisonniers dès que nous aurons atteint ce but.

Votre priorité, en ce moment ?

Nous travaillons actuellement à l'implantation de nos bateaux pour la saison prochaine. Nous visons les villes d'Antibes, de Cannes et de port Grimaud.

Vous allez voter aux élections CCI ?

Pour être honnête, je ne me suis pas encore penché sur la question et notamment sur les candidats et modes de scrutin, mais je vais le faire. Une chose est toutefois certaine, je vais



aller voter, ne serait-ce que pour contribuer, à ma petite échelle, au développement économique de notre territoire qui passe aussi par la représentativité des chefs d'entreprise. ■



Chaque lundi, la CCI met à l'honneur une entreprise azurienne dans sa rubrique « L'entreprise de la semaine », sur son application smartphones disponible gratuitement en téléchargement.

■ **CRÉATION.** DEPUIS DÉJÀ 3 ANS, LA TPE CRÉÉE À SOPHIA ANTIPOLIS PAR CATHERINE BOSC SIGNE UN BEAU PARCOURS.

TAILORPHARMA : ACCOMPAGNEMENT RÉUSSI



Catherine Bosc, créatrice de l'entreprise.

Quand on se lance dans la création d'entreprise, mieux vaut être accompagné. C'est un gage de succès et de pérennité. Catherine Bosc a fait ce choix quand, après avoir été salariée pendant 12 ans dans l'industrie pharmaceutique, elle a décidé de sauter le pas et de créer Tailorpharma à Sophia Antipolis, une société dans laquelle elle valorise ses compétences dans la gestion des projets scientifiques ainsi que dans la recherche et développement en sciences médicales. Elle a alors effectué le stage "cinq jours pour entreprendre" et pris le dispositif d'accompagnement NACRE avec la CCI Nice Côte d'Azur, bénéficiant ainsi d'un accompagnement sur trois ans.

À l'issue de ces trois années, Tailorpharma est aujourd'hui bien sur les rails : la société s'est développée et a pu embaucher trois personnes. "Le suivi trimestriel a permis au fil du temps de revoir le portefeuille client, de valider des méthodologies de travail, de faire appel à des réseaux que l'on avait pas ou encore de faire face à la problématique de la première embauche, explique Catherine Bosc.

Mais ce que nous proposons au départ est resté au cœur de notre activité : aider nos clients à transformer une idée en protocole de recherche et à aller jusqu'au résultat. Nous intervenons ainsi sur toutes les phases du processus. Par exemple, pour lancer sur le marché un nouveau dispositif médical comme une prothèse orthopédique, il faut pouvoir décrire le protocole de recherche et les tests scientifiques permettant de montrer à la fois les performances de la prothèse, son innocuité, les améliorations par rapport à ce qui existe déjà sur le marché. Cela alors que les réglementations évoluent sans cesse. C'est ce que Tailorpharma prend en charge pour le client. Un service qui peut aller jusqu'à la rédaction d'articles scientifiques, la préparation de posters etc."

Ce qui a semblé le plus difficile à Catherine Bosc ? La gestion du temps. La recherche de budgets, opération dans laquelle ses compétences scientifiques l'ont beaucoup aidée, et la réalisation des contrats, génèrent de longues "to do lists". Quant à son marché, qui est à la fois national et international, il s'est peu à peu renforcé au niveau local avec des clients à Sophia Antipolis et Monaco, à côté de ses clients britanniques et allemands. Une base solide pour la suite. ■

400, avenue Roumanille, 06410 Biot
contact@tailorpharma.com

Vous aussi, vous avez un projet de création, reprise ou transmission ?

Testez votre projet avec l'autodiagnostic en ligne sur www.ccinice-cote-azur.fr et participez à la formation-action «5 jours pour entreprendre», avec les experts du pôle entreprendre de la CCI Nice Côte d'Azur.

20, bd Carabacel 06000 NICE - Tél. : 0 800 422 222
cession.reprise@cote-azur.cci.fr



■ NÉGOCE

Négoce d'articles souvenirs provençaux Réf. 061C0268
Activité à transférer Effectif: 1
CA: 170 000 € / Prix: 120 000 € (valeur FDC)
Cause retraite : cède parts sociales d'une société spécialisée dans le négoce d'articles souvenirs provençaux. Conception de modèles exclusifs et de qualité. Clientèle de professionnels fidélisée, 100 clients réguliers.

Négoce de matériel pour le bâtiment Réf. 062C0245
Ville Effectif: 2
CA: 213 000 € / Prix: 100 000 €
Cause retraite, cède fonds de commerce d'une entreprise spécialisée dans le négoce de matériel pour le bâtiment, créée en 1974. Forte notoriété auprès de professionnels (entreprises et collectivités), site internet performant, fortes marges, potentiel de développement sur un marché porteur.

Négoce de carrelage : importation directe et distribution Réf. 061C0127
Ville Effectif: 4
CA: 1150 000 € / Prix: A définir selon l'option choisie
Cause retraite, cède parts sociales (minoritaire ou majoritaire) d'une société spécialisée dans l'importation et le négoce de carrelage. Progression importante et constante du CA depuis la création. Profil repreneur : associé actif avec des compétences commerciales (apport minimum : 250 000 €).

Distribution de matériels de ventilation et climatisation Réf. 061C0204
Zone industrielle Effectif: 1
CA: 580 000 € / Prix: 60 000 €
Cause retraite : cède fonds de commerce d'une société, créée en 1996, ayant pour activité la distribution de matériel pour la climatisation, le chauffage, la ventilation, études et réalisations de ventilation et climatisation industrielles. Local de 240 m2 dont 60 m2 de bureaux pour un loyer annuel de 23 700 €, bail neuf jusqu'en 2023. Stock de 90 000 €.

■ COMMERCE

Papeterie - Reprographie Réf. 062C0271
Ville Effectif: 2
CA: 560 000 € / Prix: 250 000 €
Cède fonds de commerce d'une société de vente d'articles de papeterie, fournitures de bureau, consommables informatiques et service de reprographie sous enseigne nationale. Clientèle fidélisée de professionnels.

Point chaud, pâtisserie, snack Réf. 061C0217
Ville Effectif: 3
CA: 150 000 € / Prix: 105 000 €
Changement de région, cède fonds de commerce d'un point chaud, pâtisserie, snack. Situé dans une zone commerciale avec grand parking. Terrasse exposée sud. Local de 50 m².

Vente et installation de cheminées et poêles à bois Réf. 062C0267
Ville Effectif: 2
CA: 800 000 € / Prix: 250 000 € (valeur FDC)
Cause retraite : cède parts sociales d'une société spécialisée dans la vente et l'installation de cheminées et poêles à bois. CA stable et bonne rentabilité. Local (show-room et stockage) bien situé en zone d'activité.

Tabac Jeux Réf. 062C0244
Ville Effectif: 0
CA: 220 000 € / Prix: 350 000 €
Raisons familiales, cède fonds de commerce de tabac, jeux, bimbeloterie, vente Nice-Matin. Clientèle de quartier, de passage et touristique, situé dans un quartier commerçant, en centre-ville.

Matériaux de construction bricolage Réf. 064C0231
Arrière-pays mentonnais Effectif: 4
CA: 530 000 € / Prix: 250 000 €
Raison personnelle, cède fonds de commerce de vente de matériaux de construction et bricolage. Clientèle de particuliers à 80%. Peu de concurrence dans la zone de chalandise. Profil du repreneur : polyvalence et connaissances dans le secteur d'activité. Permis poids lourds, CACES, pelle et grue.

Epicierie fine – Salon de thé
Village médiéval
CA: 200 000 € / Prix: 250 000 €
Cause retraits, cède fonds de commerce d'épicerie fine, comptoir de thés, décoration avec une activité secondaire de salon de thé. Clientèle locale fidèle et internationale.

Réf. 061C0224
Effectif: 1 (en saison)

Vente de produits multimédia
Ville
CA: 380 000 € / Prix: 130 000 €
Cause retraits : cède commerce spécialisé dans la vente de produits multimédia et la réparation de matériels électroniques et informatiques. Bonne notoriété auprès d'une clientèle fidèle.

Réf. 062C0173
Effectif: 1

Cave à vins et spiritueux
Centre-Ville
CA: 190 000 € / Prix: 70 000 €
Départ à la retraite, cède fonds de commerce d'une cave à vins et spiritueux, situé en plein centre d'une ville du littoral très touristique. CA en progression constante. Local : 32 m². Faible loyer. Site internet marchand.

Réf. 061C0219
Effectif: 0

Vente et réparation motos scooters
Centre-Ville
CA: 740 000 € / Prix: 320 000 €
Cède fonds de commerce de vente et réparation de motos et scooters, situé en centre-ville. CA en progression constante depuis la création. Exclusivité sur 2 marques de notoriété. Local: 210 m².

Réf. 062C0221
Effectif: 3

SERVICES

Transport routier de proximité – Stockage
Zone industrielle
CA: 440 000 € / Prix: 300 000 €
Cède fonds de commerce d'une entreprise spécialisée dans le transport de marchandises avec une activité secondaire de stockage. Clientèle fidélisée de professionnels : boutiques de confection sur le littoral de Monaco à Saint Tropez. Deux baux commerciaux idéalement situés en zone industrielle.

Réf. 1852P0109
Effectif: 4.2

Référencement et positionnement de sites internet
Activité à transférer
CA: 510 000 € / Prix: 110 000 €
Cède fonds de commerce après exploitation d'une année en franchise (droit d'entrée de 3 à 7000 € selon taux de commission souhaité) d'une société spécialisée dans le référencement et le positionnement de sites internet. Récurrence du CA. Cession portefeuille et marque.

Réf. 061C0263
Effectif: 0

Agences de voyages
Ville
CA: 230 000 € / Prix: 240 000 €
Cause préparation départ retraite pour un des 2 associés, cède parts sociales d'une agence de voyage. Bonne notoriété depuis plus de 30 ans auprès d'une clientèle de particuliers. Membre d'un réseau national. Stabilité du CA. Local 70 m².

Réf. 061C0266
Effectif: 3

Salle de remise en forme
Ville
CA: 140 000 € / Prix: 250 000 €
Cause mutation conjoint, cède l'activité d'une salle de remise en forme, sous franchise (bonne notoriété nationale depuis 20 ans). Locaux neufs de 1000 m². Fichier clients de 700 abonnés.

Réf. 062C0269
Effectif: 2

Edition de logiciels
Ville
CA: 550 000 € / Prix: 600 000 €
Cède parts sociales d'une société spécialisée dans l'édition de logiciels avec des services associés : installation, formation et maintenance. Présence à l'international. Récurrence du CA (230 000 €).

Réf. 1834P0108
Effectif: 10

Marquage publicitaire
Ville
CA: 80 000 € / Prix: 70 000 €
Cède parts sociales d'une société de marquage publicitaire sur tous supports. Chiffre d'affaires stable, et marge importante. Local de 70 m², comprenant un espace de vente, un atelier et un studio.

Réf. 061C0249
Effectif: 0

Location de véhicules de tourisme
Ville
CA: 2 440 000 € / Prix: 1 700 000 €
Cède parts sociales d'une entreprise spécialisée dans la location de véhicules, créée en 1996. Clientèle principalement internationale constituée de particuliers grâce à un fichier de prescripteurs (hôtels, agences immobilières, sociétés de conciergerie).

Réf. 1450P0101
Effectif: 10 (+3 saisonniers)

Intégrateur audiovisuel Domotique professionnelle
Ville
CA: 790 000 € / Prix: 600 000 €
Double activité, cède parts sociales d'une société spécialisée dans l'intégration audiovisuelle pour professionnels. Les contrats de maintenance permettent une récurrence du CA de 200 000 € par an. Profil du repreneur : professionnel exclusivement. Rachat partiel possible.

Réf. 062C0232
Effectif: 2

Transport routier de fret de proximité
Ville
CA: 555 000 € / Prix: 250 000 €
Cause retraits, cède fonds de commerce d'une entreprise de transport routier de fret de proximité sur l'est du département des Alpes Maritimes. Bonne rentabilité. Effectif stable de 7 salariés, 10 utilitaires.

Réf. 064C0228
Effectif: 7

Vente et installation de fermetures PVC
Ville
CA: 220 000 € / Prix: 100 000 €
Cause retraits : cède parts sociales d'une activité de vente et installation de fermetures PVC, métalliques pour fenêtres, portes, portes de garage, stores. Notoriété acquise depuis 40 ans auprès d'une clientèle de particuliers à 80 % haut de gamme et fidèle.

Réf. 061C0205
Effectif: 1

Entretien et création de jardins
Haut-pays
CA: 230 000 € / Prix: 130 000 €
Cause changement d'activité : cède parts sociales d'une société spécialisée dans l'entretien et la création de jardins. Clientèle de professionnels à 70 % fidélisée (contrats avec syndicats de copropriété). Activité transférable, bonne notoriété, augmentation constante du CA.

Réf. 065C0181
Effectif: 2

Services à la personne
Ville
CA: 350 000 € / Prix: 220 000 €
Cause double activité, cède parts sociales d'une société de services à la personne spécialisée sur le secteur « personnes âgées et dépendances ». Présence de salariés fidèles et compétents et d'un réseau d'infirmiers pour la coordination des soins.

Réf. 1246P0094
Effectif: 19 (13 ETP)

Agence de communication
Ville
CA: 170 000 € / Prix: 21 000 €
Cède parts sociales d'une agence de communication spécialisée dans l'édition marketing et corporate. Clientèle de professionnels : grands comptes et institutionnels. Récurrence du CA.

Réf. 1583P0104
Effectif: 1

Transport routier de marchandises - affrètement
Activité transférable
Ville
CA: 760 000 € / Prix: 280 000 €
Cède fonds de commerce d'une entreprise de transport routier de marchandises et affrètement. Bonne ventilation du CA auprès d'une cinquantaine de clients.

Réf. 061C0216
Effectif: 13

HÔTELLERIE / RESTAURATION

Bar musical
Vieux Nice
CA: 200 000 € / Prix: 140 000 €
Double activité, cède fonds de commerce d'un bar musical ; clientèle fidèle trans générationnelle. Concept unique dans le Vieux Nice. Bonne rentabilité.

Réf. 062H0048
Effectif: 2

Hôtel bureau
Haut Pays Niçois
CA: 130 000 € / Prix: 220 000 €
Cause santé cède fonds de commerce d'un hôtel bureau rénové, homologué 2 étoiles, situé dans un village, sur la route de Digne, à 1 h de Nice. Possibilité d'achat des murs (410 000 €), 16 chambres. Appartement de fonction de 4 pièces.

Réf. 065H0050
Effectif: 1 (+1 saisonnier)

Restaurant (actuellement haute gastronomie)
Village
CA: 120 000 € / Prix: 110 000 €
Double activité, cède fonds de commerce d'un restaurant gastronomique. Bonne notoriété auprès d'une clientèle locale et touristique. Réel potentiel de développement et d'augmentation du chiffre d'affaires. Superficie 160 m² (cuisine équipée, 2 salles de 20 couverts chacune).

Réf. 061H0043
Effectif: 0

Restaurant – Bar – Chambres meublées
Vallée de la Tinée
CA: 138 000 € / Prix: 220 000 €
Cause double activité, cède fonds de commerce d'un restaurant de montagne avec 8 chambres meublées. Etablissement rénové et remis aux normes en 2013. Appartement de fonction de 55 m².

Réf. 065H0040
Effectif: 3 (+ saisonniers)

Hôtel-restaurant
Haut Pays
CA: 300 000 € / Prix: 400 000 € (+ murs 700 000 €)
Départ à la retraite: cède Bar Hôtel-restaurant magasin souvenirs, aux portes du Mercantour. 19 chambres. Jusqu'à 150 couverts en saison estivale. Achat des murs.

Réf. 065H0028
Effectif: 3

Fabrication de pizzas
Zone rurale
CA: 100 000 € / Prix: 85 000 €
Cause changement de région, cède fonds de commerce de fabrication de pizzas (livraison, sur place et à emporter), sandwiches, salades, repris en 2010 et situé en zone rurale, proche d'une zone industrielle. Bonne notoriété acquise grâce à la qualité des produits, l'accueil et le savoir-faire. Clientèle locale et touristique.

Réf. 061C0175
Effectif: 2

Hôtel-restaurant
Haut Pays
CA: 100 000 € / Prix: 130 000 €
Changement d'activité, cède fonds de commerce d'un hôtel-restaurant bar (licence IV), situé dans un village ancien du Haut Pays, aux portes du Mercantour. Superficie totale de 800m² sur 2 étages : 10 chambres, restaurant (80 couverts), 2 appartements, jardin, terrasse, parkings et garage.

Réf. 065H0030
Effectif: 2 (+1 en saison)

Hôtel bureau avec petit-déjeuner
Centre ville
CA: 290 000 € / Prix: 600 000 € + murs 1 300 000 €
Départ à la retraite : cède fonds de commerce indépendant d'un hôtel, reprise en 1985. Situation, avec terrasse, jardin et piscine, parking 6 places et garage 20 places. Hôtel classé 3*. Bon état général.

Réf. 061H0029
Effectif: 4 (saisonniers)

INDUSTRIE / BÂTIMENT

Mécanique de précision
Zone industrielle
CA: 320 000 € / Prix: 450 000 €
Départ à la retraite, cède fonds de commerce d'une société spécialisée dans la mécanique de précision. Portefeuille client stable d'industriels de PACA. Atelier de 230 m² avec bureau de 15 m².

Réf. 062C0275
Effectif: 2

Fabrication serrurerie métallerie
Zone industrielle
CA: 575 000 € / Prix: 350 000 €
Retraite : cède parts sociales d'une société spécialisée dans la serrurerie et métallerie, coupe pliage de métaux ferreux et non ferreux. Activité positionnée à 50% sur une niche.

Réf. 0337P0025
Effectif: 6

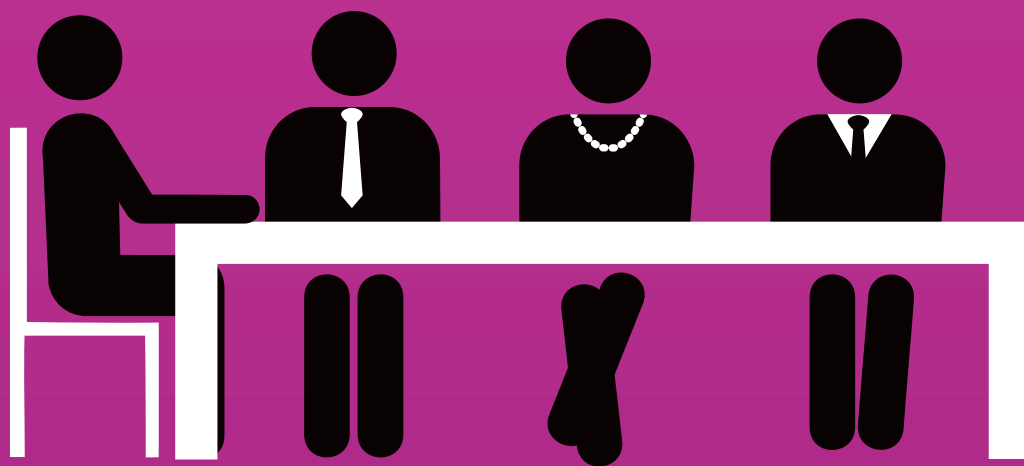
Charpente, couverture et zinguerie
Zone industrielle
CA: 3 500 000 € / Prix: 1 400 000 €
Cède les parts sociales de sociétés créées il y a plus de 30 ans spécialisées en charpente, couverture et zinguerie. Entreprise structurée avec bureau d'étude intégré. Réponses à appels d'offre.

Réf. 1819P0107
Effectif: 23

Pour répondre à une offre, pour passer une annonce ou en savoir plus sur nos services d'accompagnement, contactez-nous !
Tél. : 0 800 422 222 Fax: 04 93 13 21 02
cession.reprise@cote-azur.cci.fr

*Nice Job !**

OPTIMISEZ VOS ÉVÉNEMENTS



Avec le Centre d'Affaires,
vous organisez votre
business à la carte.

INFORMATION/RESERVATION
04 93 21 30 73

Visite sur
www.nice.aeroport.fr

