

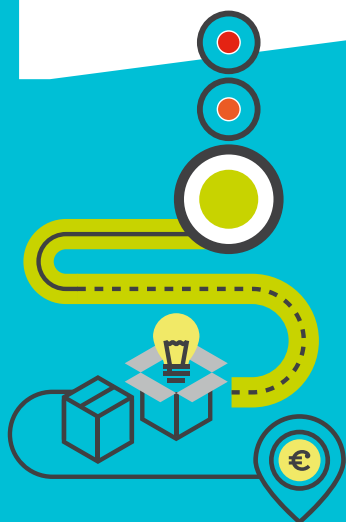
# Diapason

#187  
JANVIER 2017

✚ SÉSAME

\_P8 DOSSIER

## 2017 : FEU VERT À L'INVESTISSEMENT



L'éducation :  
investir dans  
l'avenir, priorité  
départementale



Au cœur des missions  
départementales :  
**protéger et  
accompagner  
les familles**



Culture et  
patrimoine  
**Routes,  
transports,  
mobilités : relier  
les territoires**



**SEINE & MARNE**  
LE DÉPARTEMENT



### VIABILITÉ HIVERNALE : LA SÉCURITÉ AVANT TOUT

Le 22 novembre, au centre d'exploitation de Melun Vert-Saint-Denis, les élus sont venus encourager les agents de la Direction principale des routes (DPR). Jusqu'au 15 mars 2017, 310 agents sont mobilisables 7 jours sur 7 et 24h sur 24 en cas d'intempéries.

➔ Plus d'infos sur Sésame et sur [seine-et-marne.fr](http://seine-et-marne.fr)



### VIVE LA RETRAITE !

Le 25 novembre, 54 jeunes retraités réunis au château de Blandy-les-Tours ont reçu les remerciements des élus et de la Direction générale de services pour leurs nombreuses années de travail au service du public.

➔ À savoir : outre un séminaire de préparation à la retraite, la DRH fournit aux agents concernés de nombreuses informations sur Sésame > Ressources humaines > Évoluer

### PRÉVENTION DE LA RADICALISATION : LES AGENTS SENSIBILISÉS

Le 28 novembre, à Dammarie-lès-Lys, près de 350 agents départementaux du secteur social ont participé à une session de sensibilisation à la lutte contre la radicalisation, animée par une experte. Il s'agissait là de la première étape d'un plan départemental de formation qui se déclinera dans les prochains mois.

➔ En savoir plus : Sésame > Actualités > DGS

### ÉDITORIAL

## MERCI !

C'est grâce à votre sens des responsabilités et vos propositions que le Département a pu, en 2015 et 2016, assainir sa situation financière et retrouver le chemin de l'action au service de tous les territoires.

C'est aussi grâce à vous que notre institution se tourne vers son avenir, soutient les actions qui préparent son développement. Ainsi, avec réalisme et courage, élus et agents agissent et font de chaque jour un jour utile.

Pour vous aider à travailler dans un contexte en pleine évolution, un audit organisationnel lancé l'été dernier se déploie dans certains de vos services.

J'espère vous rencontrer bientôt pour vous redire la gratitude de vos élus et échanger sur tous ces sujets.

“ Belle et heureuse année à vous ainsi qu'à vos proches !



**JEAN-JACQUES BARBAUX**  
PRÉSIDENT DU DÉPARTEMENT  
DE SEINE-ET-MARNE

### DIAPASON,

**C'EST AUSSI UN E-MAG À  
FEUILLETER EN LIGNE SUR  
[DIAPASON-SEINE-ET-MARNE.FR](http://DIAPASON-SEINE-ET-MARNE.FR)**



### SOMMAIRE

- 4 Actualités
- 8 Dossier
- 13 À votre service
- 15 Entre nous
- 16 Portrait



**Diapason n° 187 - Janvier 2017** - Directeur de publication : Jean-Jacques Barbaux. Coordination : Direction de la Communication, Pôle Communication interne, Irène Mathoulin et Magali Charton. Crédits photos : Patrick Loison, DR. Conception et mise en page : Beaurepaire / Zébra. Impression : Le Réveil de la Marne. Imprimé sur papier PEFC.

Département de Seine-et-Marne - Direction de la Communication  
Pôle Communication interne - Hôtel du Département - CS 50377 - 77010 Melun Cedex



**SEINE & MARNE**  
LE DÉPARTEMENT





Les derniers agents formés le 18 novembre 2016

#### RISQUES PROFESSIONNELS

## 29 NOUVEAUX ASSISTANTS DE PRÉVENTION À VOTRE ÉCOUTE

**Le Service Prévention, hygiène et sécurité de la DRH vient de former 29 assistants de prévention, relais de proximité qui collaborent étroitement avec les conseillers de prévention sur la prévention des risques professionnels.**

Après cinq journées de formation, risques professionnels, outils de prévention et d'évaluation des risques n'ont presque plus de secret pour ces collègues qui remplacent les "ACMO" (Agents chargés de la mise en œuvre des règles de sécurité).

Chargés de conseiller le chef d'établissement sur les questions de prévention des risques au travail, ils peuvent répondre à vos questions. Ils sont également chargés d'alerter le responsable de site ou les conseillers de prévention sur des situations nécessitant une intervention et peuvent assister aux visites de site mises en place dans le cadre du Comité hygiène sécurité et conditions de travail (CHSCT).

#### INFOS

Pour savoir qui est votre assistant de prévention, rendez-vous sur Sésame  
> Ressources humaines  
> Prévention et santé

#### Contact

Sous-direction  
prévention et santé,  
sdps@departement77.fr



#### BIENVENUE !

**OLIVIER DELCROIX,**  
NOUVEAU DIRECTEUR DE  
LA DIRECTION INSERTION,  
HABITAT ET COHÉSION  
SOCIALE (DIHCS)  
AU SEIN DE LA DGAS

Lillois d'origine, **Olivier Delcroix** débute sa carrière au Département de l'Aisne. Chargé d'étude, chargé de mission affaires européennes, il a ensuite occupé des postes d'encadrement dans le sport, la culture et l'insertion. Structurer, impulser, redonner du sens commun au pilotage et à la mise en œuvre de la politique insertion (bénéficiaires du RSA, jeunes, logement) sont ses premiers objectifs. Aider chacun à gagner en autonomie est l'assise de son engagement professionnel dans les politiques de solidarité.

**Contact** olivier.delcroix@departement77.fr

#### ÉDUCATION

### COLLÈGES : ÉTUDIER DANS DE BONNES CONDITIONS

Pour garantir aux élèves des équipements modernes de qualité, adaptés et sécurisés, le Département a consacré en 2016 près de **66 millions d'euros** aux opérations de constructions, réhabilitations et extensions mais aussi à l'entretien et à la maintenance des collèges publics. De plus, la construction de 5 à 7 collèges supplémentaires sera lancée d'ici la fin du mandat. Déjà, le collège Jean Campin à La Ferté-Gaucher vient d'être rénové. Au collège Henri Wallon à Savigny-le-Temple, c'est la demi-pension, la SEGPA et une partie des locaux qui ont été réhabilités.

**SÉSAME** Actualités > DABC



#### MÉMOIRE

### LES SOLDATS SEINE-ET-MARNAIS INDEXÉS DANS LE GRAND MÉMORIAL

Les registres matricules conservés aux Archives départementales, situées à Dammarie-lès-Lys, sont désormais indexés sur la base nationale "Grand Mémorial" qui permet de retracer le parcours de guerre des Poilus en une seule recherche, soit 103 491 fiches !

**INFOS** www.culture.fr/grandmemorial



## LE SAVIEZ-VOUS ?

55,4%

DES AGENTS  
PERMANENTS DU  
DÉPARTEMENT  
SONT DES AGENTS  
DE CATÉGORIE C.

24%

APPARTIENNENT À  
LA CATÉGORIE B ET

20,6%

À LA CATÉGORIE A.

Source :  
Bilan social 2015,  
à lire sur Sésame  
> Le Département  
> Qui sommes-nous ?



## SCÈNES RURALES

## LE SPECTACLE CONTINUE ! NOTRE CHOIX : CHANT'OU LIPO !

Durant plus d'une heure, la compagnie *L'Amour au travail* anime un cabaret joyeux et déjanté où la musique enchante et défend la langue. Les quatre "comédiens-chanteurs-musiciens" jouent aussi bien de la casserole, de la trompette, du micro-onde que du piano ! Leurs chansons tendres et joyeuses se succèdent et leurs jeux de mots en cascade nous entraînent dans une ivresse débordante.

- Tout public (à partir de 8 ans)
- Le 24 février à la Ferté-Gaucher et le 26 février à Sammeron.

**INFOS** [scenes-rurales77.com](http://scenes-rurales77.com)

## ENVIRONNEMENT

## JOURNÉE MONDIALE DES ZONES HUMIDES

Des sorties gratuites sont organisées du 28 janvier au 5 février. Avant-goût du programme :

- 28 janvier : randonnée découverte à l'Espace naturel sensible du marais d'Épisy\*
- 29 janvier (matin) : découverte des mares à l'Espace naturel sensible de la Rochette\*
- 4 février (après-midi) : découverte du plateau agricole à Courchamp\*\*
- 4 février : découverte des oiseaux d'eau à l'Espace naturel sensible de la Plaine de Sorques\*\*

\*Sur inscription au 01 64 31 11 18 ou [contact@me77.fr](mailto:contact@me77.fr)

\*\*Sur inscription au 01 64 14 76 49 ou [maryse.legendre@departement77.fr](mailto:maryse.legendre@departement77.fr)

**PROGRAMME COMPLET**

sur le site de Seine-et-Marne Environnement : [www.me.fr](http://www.me.fr)

## EN BREF

## EXAMEN DES OFFRES DE MARCHÉS PUBLICS : UNE PROCÉDURE SIMPLIFIÉE

La réforme du Code des marchés publics de 2016 autorise l'acheteur public à analyser une offre, la classer, puis, s'agissant seulement du candidat arrivé en tête, vérifier la recevabilité de ses éléments de candidature en fin de procédure (art. 68 du décret n°2016-360 du 25 mars 2016).

Désormais, en appel d'offres ouvert comme en procédure adaptée, les offres sont examinées et l'attributaire choisi avant l'examen de sa candidature.

**INFOS** Sésame > Espace métiers > Marchés publics

**Contacts** les juristes de la DMP



## PRATIQUE

## UN PRÊT POUR ACQUÉRIR OU AMÉLIORER VOTRE LOGEMENT

La Caisse Départementale d'Aide au Logement de Seine-et-Marne (CADAL), organisme partenaire du Département, propose des prêts, sous conditions de ressources (mais sans conditions de ressources pour les agents du Département), pour aider au financement dans votre habitat en matière de construction, acquisition de neuf ou d'ancien, rachat de soultte, agrandissement, amélioration, adaptation, réhabilitation et travaux de copropriété.

L'habitation doit se situer en Seine-et-Marne et constituer votre résidence principale et personnelle.

**Avec un taux d'intérêt de seulement 1%,** le prêt s'élève à 10 000 € pour l'accession et la construction, et entre 700 € et 10 000 € pour la rénovation et l'agrandissement.

**INFOS** Tél. : 01 64 87 95 07 ou 01 60 65 94 88  
[cadal77@wanadoo.fr](mailto:cadal77@wanadoo.fr) - <http://cadal77.wix.com/cadal77>

## CULTURE

## LA SEINE-ET-MARNE, FIER DE SON PROJET CULTUREL

Le 15 décembre, les élus départementaux ont voté un projet culturel ambitieux, mûri au fil des derniers mois, avec l'appui de l'ensemble des agents concernés, en lien avec nos partenaires (Act'Art et Seine-et-Marne Tourisme en particulier) : valorisation de notre histoire et de notre mémoire citoyenne grâce à des actions menées par les Archives départementales, maintien et développement des projets et des activités des 530 acteurs culturels du territoire grâce à la politique et aux actions menées par la Direction des affaires culturelles (DAC)...

**SÉSAME** Le Département > DGAE



## RIEN QUE POUR VOUS ! MÉMOIRES RUPESTRES

Les médiateurs du musée départemental de Préhistoire d'Île-de-France vous invitent à découvrir la nouvelle exposition consacrée aux gravures rupestres du Massif de Fontainebleau à travers l'objectif du photographe Emmanuel Breteau. Ils vous réservent, à vous et votre famille, une visite gratuite (plus de détails sur Sésame). L'occasion de découvrir des collections exceptionnelles du musée situé à Nemours. Sur inscription.

**SÉSAME** > Actualités > Affaires culturelles (DAC)

**INFOS** [www.musee-prehistoire.fr](http://www.musee-prehistoire.fr)

## LE CHIFFRE

651

C'est le nombre d'agents ayant participé à l'enquête lancée sur Sésame en décembre dernier pour évaluer la gestion du courrier et en particulier l'utilisation du logiciel Elise. Les résultats complets seront publiés sur Sésame en février.





# 2017

## FEU VERT À L'INVESTISSEMENT

Vote du budget départemental le 15 décembre 2016

### 1,347 milliard d'euros pour miser ensemble sur l'avenir.

Malgré un contexte qui continue d'affaiblir les finances départementales, le Département a consolidé ses efforts de gestion déjà engagés et vote un budget pour 2017 avec des projets qui préparent l'avenir. Ce budget traduit la volonté des élus départementaux de relancer les investissements, de renforcer l'accompagnement des personnes en insertion professionnelle, de poursuivre le soutien du Département aux collectivités seine-et-marnaises et aux acteurs économiques ou associatifs du développement du territoire. Voté dans un calendrier serré, il permet dès le mois de janvier aux services départementaux de travailler pleinement à la mise en œuvre des projets.

Zoom sur les principaux postes budgétaires. >>>



## Recettes/dépenses, une équation toujours délicate

### Des recettes en constante baisse

Dotation générale de fonctionnement de l'État chaque année en baisse, perte sur la Cotisation sur la valeur ajoutée des entreprises (CVAE), dont une partie a été transférée à la Région... le Département enregistre une baisse constante de ses recettes. Au total depuis 2015, c'est 52 millions d'euros de moins pour le Département.

### Des dépenses en hausse continue

Les effets d'une crise économique ancrée continuent de faire peser sur les Départements une charge toujours en hausse. Les trois AIS (Allocations individuelles de solidarité = Revenu de solidarité active, Allocation personnalisée d'autonomie et Prestation de compensation du handicap) continuent d'augmenter sans compensation pour le Département.

### Assurer un bon fonctionnement et investir : défi relevé

Pas d'autre choix l'an dernier pour la majorité départementale que de prendre des mesures fortes pour faire face. L'effort fiscal consenti par les ménages seine-et-marnais en 2016, conjugué à des efforts de gestion sans précédent ont assaini les finances départementales. En 2017, le budget est sain et solide et permet au Département de renouer avec une politique d'équipement ambitieuse (renforcer les actions dans le domaine de la protection de l'enfance, de la restauration scolaire ou de l'entretien du réseau routier) sans grever l'avenir.

NDLR : les chiffres des politiques publiques présentés dans Diapason n'intègrent pas la masse salariale nécessaire à leur fonctionnement. Elle est présentée en fin de dossier en tant que telle. D'autres présentations du budget rencontrées par ailleurs dans les supports de communication peuvent intégrer la masse salariale nécessaire au fonctionnement des politiques publiques, engendrant un différentiel de lecture.

#### 2015 - 2017

##### CÔTÉ DÉPENSES À LA CHARGE DU DÉPARTEMENT

AIS	+ 32 millions d'euros à la charge du Département
Protection de l'enfance	+ 7,8 millions d'euros
Péréquations fiscales	+ 12,5 millions d'euros
<b>Total</b>	<b>+ 52,3 millions d'euros</b>

##### CÔTÉ RECETTES EN MOINS POUR LE DÉPARTEMENT

Perte CVAE	- 2,1 millions d'euros
Dotation générale de fonctionnement	- 44,1 millions d'euros
Autres taxes et allocations	- 6,7 millions d'euros
<b>Total</b>	<b>- 52,9 millions d'euros</b>



**JEAN-FRANÇOIS PARIGI,**

1<sup>ER</sup> VICE-PRÉSIDENT  
EN CHARGE DES FINANCES

**En 2017,  
place à l'investissement**

Pouvoir de nouveau investir sans compromettre l'avenir : c'était la priorité pour l'Assemblée départementale élue en 2015. Avec le vote du budget 2017, nous pouvons dire que c'est chose faite. Alors qu'en 2016, nous étions face à une situation d'extrême urgence pour les finances départementales, nous avons réussi, grâce aux mesures courageuses prises par l'exécutif et les efforts de gestion déployés par tous, à aller vers un budget 2017 au service des projets. Nous renouons aujourd'hui avec une épargne en progression qui permet au Département d'investir sereinement, sans mettre en péril l'avenir, et ce en dépit d'un contexte qui reste peu favorable aux dépenses départementales. Je remercie l'ensemble des directions qui, par leur investissement, a réussi à redonner au Département ses marges de manœuvres.

**EN 2015, POUR INVESTIR 100 €, LE DÉPARTEMENT EMPRUNTAIT 78 €. EN 2017, LE DÉPARTEMENT NE DOIT PLUS EMPRUNTER QUE 66 €, GRÂCE AUX EFFORTS DE GESTION DÉPLOYÉS.**

**563 M€**

**Au cœur des missions départementales : protéger et accompagner les familles**



#### L'INSERTION DE PERSONNES ET DES FAMILLES EN DIFFICULTÉ

170 M€ seront cette année consacrés au paiement du RSA. Le Département anticipe une légère diminution par rapport à 2016 notamment grâce aux mesures prises en faveur du juste droit et de l'intensification des dispositifs d'accompagnement vers l'emploi. 8,8 M€ iront aux différentes actions d'insertion pilotées par le Département (contrats aidés, appels à projet etc). 2,4 millions d'euros seront mobilisés au titre de l'accompagnement des bénéficiaires.

#### PROTECTION DE L'ENFANCE ET LA FAMILLE

134,8 M€ iront aux mesures de prévention et de protection des enfants confiés à l'aide sociale à l'enfance, placés en établissement ou en accueil familial. Ces crédits permettront également de faire face à l'arrivée croissante des mineurs non accompagnés. 22,9 M€ financeront les dispositifs permettant le maintien des enfants dans leur milieu familial : aide éducative en milieu ouvert, création de 30 places d'aides éducatives à domicile.

#### FAVORISER L'AUTONOMIE DES PERSONNES ÂGÉES OU HANDICAPÉES

Répartis entre l'hébergement des personnes âgées dépendantes pour 48,14 M€, l'hébergement des personnes en situation de handicap pour 113,54 M€, le soutien à domicile des personnes âgées pour 43,14 M€ ou handicapées pour 40,1 M€. 1,63 M€ d'investissement ira pour l'essentiel à des opérations de restructuration d'établissements EHPAD.



**95 M€**  
**L'éducation : investir dans l'avenir, priorité départementale**

Pour offrir des conditions d'enseignement et de vie au collège de qualité aux 70 000 élèves seine-et-marnais, le Département continue de consacrer une partie très importante de son budget à l'éducation, tant en dotation de fonctionnement qu'en investissement. En 2017, le Département engagera des travaux pour la construction du collège de Montévrain, la réhabilitation du collège Lucien Cézard à Fontainebleau et engagera les réhabilitations des demi-pensions des collèges Le Grand Parc à Cesson et Léonard de Vinci à Saint-Thibault-des-Vignes.

Le budget 2017 se consacrera par ailleurs à soutenir les projets éducatifs, à l'amélioration des circuits d'approvisionnement des cantines scolaires des collèges et à l'aide des familles à la restauration scolaire (dispositif CantiNéo77).

Par ailleurs, le plan collège numérique continuera de se déployer, pour atteindre le nombre de 90 collèges sur 127 dotés de l'ENT d'ici la fin de l'année 2017.

400 000 euros seront également dédiés au soutien du sport scolaire.

**116 M€**  
**Routes, transports, mobilités : relier les territoires**



#### DES ROUTES DÉPARTEMENTALES SÛRES

Cette année, plus de 46 millions d'euros seront investis dans les routes départementales, avec plusieurs réalisations concrètes : la suppression du passage à niveau de St-Pierre-lès-Nemours, la liaison A4/RN36, la réalisation de la RD 1605 sur la portion Melun, Vert-Saint-Denis et Rubelles. Remettre à niveau le réseau routier départemental reste un objectif majeur du mandat pour l'exécutif départemental.

#### DES TRANSPORTS ADAPTÉS AUX BESOINS DU TERRITOIRE ET DES HABITANTS

En 2017, les transports scolaires représentent 29 millions d'euros et le transport public 22 millions d'euros.

#### DÉVELOPPER LES MOBILITÉS

Cofinancement d'une première phase d'électrification de la ligne Paris-Troyes, aires de covoiturage, aménagements dans le cadre du T-ZEN 2...

#### VALORISER LA RICHESSE DE LA SEINE-ET-MARNE

La nouvelle politique culturelle du Département va permettre d'accompagner les très nombreux acteurs de la culture en Seine-et-Marne : élus, professionnels, associatifs et bénévoles qui développent à des échelles diverses des projets culturels, artistiques, archéologiques et patrimoniaux.

**9 M€**  
**Culture et patrimoine**



**48M€**  
Aménagement :  
le Département  
aux côtés  
des acteurs  
du territoire



### POLITIQUES CONTRACTUELLES

La loi NOTRe confère aux Départements un rôle de solidarité territoriale. Un rôle que le Département compte remplir pleinement avec une politique contractuelle entièrement revisitée (contrats ruraux, contrat intercommunal de développement - CID -, fonds d'équipement rural - FER -), répondant au plus près des besoins des collectivités qui font vivre les territoires.

### AGRICULTURE

C'est une filière économique que le Département continue de soutenir fortement en 2017. Le projet de plateforme d'approvisionnement des cantines des collèges et de la restauration collective en produits agricoles de proximité est sur les rails avec cette année un financement à hauteur de 157 000 euros.

### QUALITÉ DE L'EAU

L'accompagnement des collectivités dans le domaine de l'eau est une priorité pour le Département. Aussi en 2017, ce sont presque 9 millions d'euros qui seront consacrés à l'assainissement, à l'eau potable, à l'entretien des cours d'eau et au fonctionnement du Laboratoire départemental d'analyses.

**230M€**  
Ressources internes :  
donner les moyens  
à l'administration  
départementale



### RESSOURCES HUMAINES

L'enveloppe totale dédiée à la masse salariale s'élève cette année à 201 millions d'euros.

Outre l'augmentation due à l'évolution naturelle des carrières, la masse salariale progresse notamment sous l'effet de :

- l'augmentation de la valeur du point (+0,6 % au 1<sup>er</sup> juillet 2016 et au 1<sup>er</sup> février 2017)
- l'augmentation des taux de cotisations retraites
- la mise en œuvre du Protocole sur la carrière et la rémunération comme le transfert primes/points évalué à 760 000 euros ou la revalorisation de certaines grilles indiciaires (1,2 million d'euros).

### SYSTÈMES D'INFORMATION

En fonctionnement, 4,178 millions d'euros permettront à la DSI d'assurer pleinement sa fonction ressources auprès des directions opérationnelles dans les domaines de la maintenance et l'entretien des matériels, des solutions logicielles, des prestations etc. Côté investissement, 2,6 millions seront consacrés cette année aux systèmes informatiques, un montant pour le moment en baisse par rapport à 2016 mais potentiellement à la hausse à partir du milieu de l'année, en fonction des projets ambitieux portés par le Schéma directeur informatique en cours de finalisation.

### BÂTIMENTS DÉPARTEMENTAUX

Plus de 6,8 millions d'euros seront investis en 2017 dans l'engagement ou la poursuite d'opérations significatives : les travaux de sécurisation des Maisons départementales des solidarités, le lancement de la réhabilitation des toitures terrasses du Musée de Préhistoire d'Île-de-France, le lancement des études pour des travaux du Centre d'exploitation de Voulx ou celles pour la reconstruction du Centre d'exploitation de La Ferté-sous-Jouarre.

1,9 million d'euros seront consacrés à la sécurisation de l'accès du public et à l'amélioration des conditions de travail des agents départementaux.

### LE DÉPARTEMENT RÉPOND TOUJOURS PRÉSENT

En 2017, le Département financera à hauteur de 112 M€ le Service départemental d'incendie et de secours (SDIS). Un budget toujours très important pour le Département de Seine-et-Marne, représentant 80 % du budget de fonctionnement du SDIS.

**112M€**  
Sécurité des  
biens et des  
personnes



### RÉMUNÉRATION

## RIFSEEP : DU NOUVEAU POUR LE RÉGIME INDEMNITAIRE

**Le Régime Indemnitaire tenant compte des Fonctions, des Sujétions, de l'Expertise et de l'Engagement Professionnel (RIFSEEP), va être mis en place progressivement en 2017 par le Département, comme dans toutes les collectivités.**

Le RIFSEEP est le nouveau régime indemnitaire des agents de la fonction publique. Au Département, il ne s'appliquera donc pas aux assistants familiaux, contrats uniques d'Insertion et vacataires. Son objectif est de simplifier le système complexe de la rémunération indemnitaire, d'assurer une plus grande transparence dans sa construction et de valoriser le parcours et les acquis de chaque agent.

### IL SE COMPOSE DE DEUX PARTIES :

#### 1 L'Indemnité de Fonctions, de Sujétions et d'Expertise (IFSE)

Le montant de l'IFSE reposera d'une part, sur les critères professionnels liés aux fonctions, et d'autre part, sur la prise en compte de l'expérience professionnelle accumulée par l'agent. L'IFSE va ainsi remplacer la plupart des primes et indemnités existantes, à l'exception de tout versement à caractère exceptionnel (indemnité de résidence, IHTS, astreinte, supplément familial de traitement...), sans occasionner de perte de rémunération nette.

Concrètement, cela se traduira sur votre bulletin de paie par une ligne de régime indemnitaire unique, en remplacement des différentes lignes actuelles, hors indemnités à caractère exceptionnel.

#### Aujourd'hui

- IAT (Indemnité d'administration et de technicité)
- IFTS (Indemnité forfaitaire pour travaux supplémentaires)
- IEMD (Indemnité d'exercice de missions des Départements)
- ISS (Indemnité spécifique de service)
- Autres primes du régime indemnitaire



#### Demain

- IFSE (Indemnité de fonctions, de sujétions et d'expertise)

#### 2 Le Complément Indemnitaire Annuel (CIA)

Sa mise en place est envisagée pour 2018.

Cette partie facultative constituera un outil supplémentaire de valorisation et de reconnaissance de l'engagement professionnel et du sens du service de chaque agent.

Le CIA sera donc lié à la manière de servir.

**INFOS** Contactez votre gestionnaire RH  
fonction-publique.gouv.fr  
Décret n° 2014-513 du 20 mai 2014 est effectué par la DRH

**SÉSAME** Ressources humaines > Rémunération

### FORMATION : CAP VERS LE NUMÉRIQUE POUR LES ORDRES DE MISSION ET LE REMBOURSEMENT DES FRAIS !

Afin de poursuivre le processus de dématérialisation engagé par le Département, la gestion des ordres de mission et les demandes de remboursement de frais de formation vont désormais être dématérialisées, une gestion simplifiée, écologique et plus efficace de vos remboursements.

Déjà utilisé pour vos autres demandes de remboursement, le logiciel "frais de déplacement" va à présent prendre en charge les ordres de mission et les demandes de frais de déplacement formation, dont le traitement s'effectuait jusqu'à présent en version papier. À présent, si vous suivez toutes les étapes de cette nouvelle démarche, vous serez indemnisé(e) sous 15 jours !

#### SÉSAME

- > Infos pratiques
- > Remboursement des frais de déplacement

#### Contact

Plate-forme de la DSI au  
01 64 14 74 47

Catherine Peurey (DRH) au  
01 64 14 61 66

Ou votre gestionnaire si vous êtes agent dans un collège, votre CSAR si vous êtes assistant(e) familial(e), ou votre RAF si vous êtes agent des routes



PRESTATION SOCIALE

# NOUVEAU CONTRAT "PRÉVOYANCE"



DEUX GARANTIES DE BASE  
INDISSOCIABLES BÉNÉFICIENT DE  
LA PARTICIPATION DU DÉPARTEMENT.  
IL S'AGIT DU MAINTIEN DE SALAIRE :

- **consécutif à une incapacité temporaire ou totale de travail.** Sans le contrat, en cas de maladie, les agents se voient automatiquement appliquer une réduction de 50 % de leur traitement après épuisement de leurs droits statutaires à plein traitement après le 90<sup>e</sup> jour d'arrêt maladie.

- **en cas d'invalidité permanente.** Cette garantie est soumise, dans tous les cas, à la condition d'une inaptitude à exercer une quelconque activité professionnelle prononcée par la CNRACL\* après avis de la commission de réforme.

Trois garanties optionnelles, sans participation financière du Département : la perte de retraite en cas d'invalidité permanente, le capital décès aux ayants-droit ou perte totale et irréversible d'autonomie (PTIA) et la garantie rente éducation.

**ATTENTION ! CE CONTRAT ASSURE UNIQUEMENT LE MAINTIEN DE SALAIRE ET NON LES REMBOURSEMENTS DES SOINS ET FRAIS MÉDICAUX.**

\*Caisse nationale de retraite des agents des collectivités locales

**Le Département vient de souscrire un contrat d'assurance prévoyance auprès de COLLECTeam pour vous aider à conserver votre salaire en cas d'incapacité temporaire ou totale de travail ou en cas d'invalidité permanente.**

Le Département participe à votre cotisation mensuelle sur les garanties de base à raison de 7 € brut (indice brut de rémunération < 464) ou de 3 € brut (indice brut de rémunération > 464). Cette somme est déduite du montant prélevé sur votre salaire.

L'adhésion est facultative et peut bénéficier à tous les agents du Département, quel que soit leur statut (agents titulaires ou stagiaires, contractuels, emplois d'avenir, CUI, apprentis, assistants familiaux, agents mis à disposition sortant).

L'adhésion est possible à tout moment pendant l'année 2017, sans questionnaire médical et sans condition d'âge. Les agents prennent la qualité d'assuré le 1<sup>er</sup> jour du mois qui suit la demande des lors qu'ils remplissent les conditions.

**INFOS**

- > COLLECTeam, du lundi au vendredi, 9h - 12h et 14h - 17h au 02 36 56 00 02
- > Bulletin d'adhésion téléchargeable sur Sésame à adresser à votre gestionnaire carrière et rémunération à la DRH. L'envoi auprès de COLLECTeam est effectué par la DRH

**SÉSAME**

- > Ressources humaines
- > Prestations sociales

## LES ACTUALITÉS DU COMITÉ DES ŒUVRES SOCIALES (COS)

Toutes les offres sont à retrouver sur Sésame > Espace COS

**Les élus et l'équipe du COS vous présentent  
leurs meilleurs vœux pour l'année 2017 !**



**4 500 participants au spectacle de l'Arbre de Noël !**

Retrouvez toutes les photos et donnez votre avis sur Sésame  
> Sésame > Après le travail > COS > Actualités

### AGENDA 2017

#### Vie de l'association

Cette année, vous allez élire les nouveaux membres du Conseil d'administration du COS. L'appel à candidature sera lancé courant mars 2017.

#### Sortie Enfance / Famille

- **du 8 au 9 avril** : week-end en Alsace  
Cité de l'Automobile, zoo de Mulhouse, Europa Park (en Allemagne)

#### Voyages

- **du 8 au 15 mai** : séjour balnéaire en Crète  
- **du 17 au 26 mai** : circuit au Sri Lanka  
- **du 27 mai au 3 juin** : séjour balnéaire en Andalousie

#### Sorties culturelles

- **3 février** : Boléro de Ravel - Ballet et orchestre russe au Palais des Congrès à Paris  
- **16 février** : "Ne me regarde pas comme ça" à la Cartonnerie de Dammarie-les-lys  
- **16 février** : Saturday Night Fever à Paris au Palais des Sports  
- **18 février** : John Williams (musiques de film) au Grand Rex à Paris  
- **24 février** : Bigard à la Cartonnerie de Dammarie-les-lys  
- **17 mars** : Baptiste Lecaplain à l'Escale à Melun

#### COMMENT JOINDRE LE COS ?

**Par courrier :**  
Département  
de Seine-et-Marne  
COS  
CS 50377  
77010 Melun Cedex

**Par téléphone,  
numéro unique :**  
01 64 14 75 05  
(permanence  
téléphonique de 9h  
à 11h30 et de 14h à 16h)

**Par fax :** 01 64 14 75 66

**Par mail :**  
cos@departement77.fr

**Sur place, pendant  
les permanences :**  
45, rue du Général  
de Gaulle à Melun,  
le lundi et le vendredi  
(pendant les vacances  
scolaires une seule  
fois par semaine,  
généralement le lundi)  
de 12h45 à 14h

#### PENSEZ-Y

**Le COS vous propose  
des locations  
"hors saison"  
à des prix très attractifs**  
de 99 à 249 €  
pour Camping n° 1  
et 148 € pour Mondiapic  
(certains sites couvrent  
également les vacances  
scolaires de Pâques).

#### SÉSAME

espace COS  
> rubriques "vacances"



# Portrait

*Daniel Barbedette,  
Responsable de secteur  
au centre d'exploitation  
de Fontainebleau  
à la Direction principale  
des routes et trompettiste  
au T.D. Big Band*

“

Ne communiquer  
que de la joie

**C**omme un “virus”  
attrapé en famille.  
Lorsqu'à l'âge de huit  
ans, il doit se choisir  
une activité extra-scolaire,  
Daniel s'inscrit au conservatoire  
de Champigny-sur-Marne  
(Val-de-Marne) où il réside.

Alors que dans sa famille, on  
est professeur de musique, chef  
d'une harmonie ou guitariste,  
le petit garçon passe sagement  
une première année à étudier  
le solfège, sans toucher un  
instrument. C'est à 12 ans qu'il  
découvre la trompette, un  
instrument exigeant. *“Mais il peut  
tout exprimer, la tristesse comme la  
gaieté”,* ajoute-t-il.

Les cérémonies officielles du  
11 novembre et l'appartenance  
à diverses formations sont  
des passages obligés qui font  
progresser Daniel dans un registre  
classique. Durant son service  
militaire, il élargit son répertoire.  
Et il observe les professionnels  
en concert, au risque de se  
décourager. *“Au club Méridien,  
après avoir assisté à un concert du  
Claude Bolling Big Bang, j'ai bien  
failli tout arrêter”,* sourit-il.

Installé en Seine-et-Marne  
en 1999, c'est cependant pour se  
consacrer à sa famille qu'il délaisse  
la musique. Le hasard lui fait  
repandre la trompette en 2006,  
avec la sensation de tout devoir

réapprendre. Depuis, Daniel est  
l'un des quatre trompettistes du  
T. D. Big Bang, créé en 1986 à  
Veneux-les-Sablons, et participe  
à de nombreux événements,  
tel que le “off” du prestigieux  
festival Django Reinhardt.  
*“Dans ces moments-là, on souffre  
un peu, mais le but est de créer  
une communion avec le public et  
de ne communiquer que de la joie”.*

Très investi dans la vie de  
l'association qui rassemble  
maintenant 17 musiciens jazz et  
une chanteuse, Daniel ne manque  
jamais les répétitions du vendredi.  
Même si, en bon agent de la DPR,  
son portable reste à portée de main  
en cas d'urgence.



<https://www.youtube.com/user/tdbbigband>  
[tdb.bigband@gmail.com](mailto:tdb.bigband@gmail.com)