

MAGAZINE

EURÉLIEN

#32
JUN 2016

LE MAGAZINE BIMESTRIEL DU CONSEIL DÉPARTEMENTAL D'EURE-ET-LOIR

DOSSIER

C'EST L'ÉTÉ...
1,2,3 SORTEZ !

ACTUS

#06 > Budget 2016 :
interview du Président

TOUS CONNECTÉS

#24 > « Ma Route 28 », une
appli au service des Euréliens

DÉCOUVERTES

#28 > Les tournages
célèbres d'Eure-et-Loir

Photo : Bords du Loir, à Bonneval

Eure & Loir
CONSEIL DÉPARTEMENTAL

WWW.EURELIEN.FR



LE DÉCLIC DU MOIS

Sports nautiques en Eure-et-Loir. Les plans d'eau du département, vastes et conviviaux, sont équipés pour la pratique de nombreuses activités aquatiques, du débutant au compétiteur (ci-dessus Le Moulin du Prey à Landelles) : Catamaran, canoë, planche à voile, dériveur, ski nautique, funboard, voilier, bouée gonflable... Découverte ou permis bateau, c'est le moment de se mettre à l'eau. Des clubs nautiques agréés vous proposent des formules pour petits et grands, stages et cours débutants ou confirmés.

➤ tourisme28.com/sports-loisirs/nautisme-baignade

Eurélien N°32 - juin 2016 - **Directeur de publication** Fabienne Talbot - **Rédacteur en chef** Xavier Châtelain - **Journaliste** Jérôme Perrot
Photographes François Delaunay (DR), Arnaud Lombard (DR), Patrick Forget (DR) - **Infographies** Sophie Auriède - **Conception graphique** Efil communication - **Mise en pages** Direction de la communication - Laurent Langlois - **Impression** Imprimerie Léonce Deprez - **Distribution** Toutes boîtes aux lettres La Poste/Médiapost - **Ont également participé à ce numéro** Nicolas de Raëmy, Carolyn Romet - **Dépôt légal à parution** Numéro tiré à 212 000 exemplaires, N° ISSN : 1953-1044, Téléphone rédaction : 02 37 20 12 30 - Merci à la famille Nessler pour ses photographies.



PEFC / XXXXX-XXXX
 PROMOUVOIR LA GESTION
 DURABLE DE LA FORÊT

Imprimé par un
 imprimeur labellisé

IMPRIM'VERT®



Retrouvez le magazine Eurélien
 sur eurelien.fr/magazine

Suivez notre actualité sur





MAGAZINE EURÉLIEN

LE MAGAZINE BIMESTRIEL DU CONSEIL DÉPARTEMENTAL D'EURE-ET-LOIR

#32
JUN 2016

- 03 ÉDITO
- 04 DEUX MOIS EN BREF
- 06 ACTUS
Budget 2016 : interview du Président
- 08 PARTENAIRE DES TERRITOIRES



08

- 10 L'INTERVIEW
- 12 ON @IME
- 13 EURÉLIEN / EURÉLIENNE
- 14 DOSSIER
C'est l'été... 1,2,3 sortez !
- 21 EN CHIFFRES
- 22 DES MÉTIERS, UN SERVICE
- 24 TOUS CONNECTÉS !
« Ma Route 28 », une appli smartphone au service des Euréliens
- 26 INITIATIVES
- 27 COMMENTÇA MARCHÉ ?
La protection de l'enfance
- 28 DÉCOUVERTES
James Bond, La Guerre des Boutons...
Les tournages les plus célèbres d'Eure-et-Loir



28

- 30 AGENDA
- 32 PARTAGEONS NOS SOUVENIRS !
- 33 PARCE QU'ON EST JEUNES
- 34 TRIBUNES
- 35 CONTACTEZ VOS ÉLUS

L'INNOVATION AU CŒUR DE NOS PRIORITÉS



Albéric de Montgolfier

Président du Conseil départemental d'Eure-et-Loir

Le Conseil général d'Eure-et-Loir, aujourd'hui devenu départemental, se modernise et son magazine se devait de suivre cette évolution. Je l'ai souhaité plus convivial, plus pratique et plus proche de vous. Bimestriel et enrichi de nouvelles rubriques, vous trouverez dans ses pages vos projets, vos histoires et tout ce qui fait la richesse de notre territoire. Il se décline aussi désormais en « e-mag », accessible à tous quelque soit le support : téléphone, tablette ou ordinateur. Consultable partout, cette version numérique vous permet d'avoir toujours accès aux informations utiles sur nos actions qui accompagnent votre quotidien.

En ces temps difficiles, les Euréliens ont plus que jamais besoin que nous soyons à leurs côtés. Pour répondre à cette nécessité, chaque jour, nous travaillons dans le souci constant d'optimiser nos ressources, rationaliser nos dépenses et repenser notre action publique, tout en préservant la qualité de service public rendu. En avril dernier, nous avons voté le budget 2016 de la collectivité : 496 M€ contre 492 M€ l'an passé. L'Assemblée départementale a ainsi affirmé sa volonté de maintenir les dépenses d'investissement (+3,09%) sans augmenter le taux de fiscalité. Nous ne pourrions en effet continuer à

**« EN CES TEMPS
DIFFICILES, LES
EURÉLIENS ONT PLUS
QUE JAMAIS BESOIN
QUE NOUS SOYONS À
LEURS CÔTÉS ».**

être solidaires, que si nous apprenons à être plus entreprenants. En maintenant l'investissement, malgré le désengagement de l'État, nous affirmons notre priorité : l'accompagnement des communes avec l'aide au financement de leurs projets.

L'innovation est aussi au cœur de nos priorités grâce à un incubateur de start-up d'un genre nouveau, sur lequel mise le Département. Conçu comme un véritable écosystème de développement de technologies digitales dans l'agriculture, Châteaudun accueille tout naturellement ce pôle de référence de la révolution numérique agricole, au cœur de la Beauce.

Dans ce nouvel « Eurélien », vous trouverez le portrait d'un jeune entrepreneur qui incarne parfaitement l'ambition numérique que souhaite porter notre Département. C'est cette ambition qui est garante de notre forte attractivité. » ✕



LOGEMENT

DEUX FOIS PLUS D'EURÉLIALES

Nouveau type d'habitat qui répond à la double problématique de la vieillesse et des revenus modestes, les Euréliales ont doublé leur nombre de logements en 2016.

Dammarie, mais aussi Dreux, Authon-du-Perche et Villemeux vont bénéficier de plus de trente logements locatifs à loyer modéré.

Ces logements sont réservés et adaptés aux personnes âgées.

Le Département est l'un des financeurs de ce projet, auquel il consacre plus de 210 000 €



À DÉCOUVRIR

UNE BIBLIOTHÈQUE VIRTUELLE DANS LES CARS TRANSBEAUCE

Grâce à « Smart Trip », les voyages en bus racontent désormais des histoires. De nombreuses histoires courtes sont à découvrir sur votre smartphone et tablette. À dévorer sur le temps de votre trajet, et où vous le désirez ensuite.

➤ www.transbeauce.smart-trip.fr

SPORT

LE DÉPARTEMENT DONNE LE TOP DÉPART

Le Prix du Conseil départemental constitue l'une des courses phare d'ouverture de saison à l'hippodrome de Chartres. Après une course pleine de maîtrise, le cheval Apollo de Souvigné et son driver Gabriele Gelormini se sont imposés lors de cette épreuve traditionnelle de trot attelé sur 2800 m, le dimanche 6 mars dernier. Rémi Martial, Conseiller départemental du canton de Chartres 3, a remis la coupe au vainqueur.



SÉCURITÉ

LES SOLDATS DU FEU DE COURVILLE-SUR-EURE MIEUX ÉQUIPÉS

Plus spacieux (520 m²), plus moderne, doté d'une salle de formation et d'un local de repos/détente, le centre de secours a été inauguré samedi 5 mars par Albéric de Montgolfier, Président du Conseil départemental. Il met les sapeurs-pompiers de la commune dans des conditions idéales pour assurer la sécurité des biens et des personnes du secteur. Coût global de l'opération : 1,14 millions d'euros.



MOBILITÉ

DÉVIATION DE TOURY : ELLE EST ENFIN ARRIVÉE

Passage de transports exceptionnels dans la commune, desserte peu pratique de la sucrerie, nuisances, manque de sécurité... Autant de problématiques dont les habitants et les entreprises de la commune de Toury n'ont plus à se soucier. Depuis mars, une nouvelle déviation part de la RD 3-13 en amont d'Armonville pour rejoindre la RD 222. Albéric de Montgolfier, Président du Conseil départemental, a inauguré le 4 mars dernier cet équipement financé aux trois quarts par le Département.



INTERVIEW

« UN BUDGET OFFENSIF ET DE RUPTURE »

Vous avez reporté le vote du budget primitif 2016 de quatre mois. Pourquoi cette procédure inédite ?

Parce que la situation l'exigeait. La préparation du budget 2016 a été un exercice délicat. Les dépenses publiques sont plus contraintes que jamais. La hausse des dépenses sociales, combinée à la baisse des dotations de l'État pèse sérieusement sur nos finances. La Dotation Globale de Fonctionnement perçue par le Département en 2016 a diminué d'environ 10%, soit 7 millions d'€. Parallèlement, la loi NOTRe (Nouvelle organisation territoriale de la République) a redéfini les compétences des collectivités. Les Départements doivent en conséquence consacrer une partie importante de leur capacité d'intervention sur la solidarité sociale et territoriale. Face à cet état d'incertitude institutionnelle, l'Assemblée départementale a repoussé le vote au mois d'avril, afin de trouver les solutions pour parvenir à l'équilibre budgétaire.

Pour y parvenir, vous avez lancé un vaste chantier mêlant forte maîtrise des dépenses et rationalisation de l'organisation de la collectivité. Pouvez-vous nous en dire plus ?

Le souci d'efficacité et de modernisation de la collectivité est indispensable et commence à porter ses fruits. Nous pouvons nous féliciter de contenir nos dépenses de fonctionnement. Nos stratégies de mutualisation, d'innovation et de dématérialisation nous permettent d'offrir à tous les Euréliens des services de qualité.

Vous menez actuellement une réflexion sur la réorganisation du temps de travail des 1700 agents de la collectivité. Pourquoi ?

Nous ne disposons plus des moyens de recruter des effectifs supplémentaires : adapter la durée quotidienne de travail va nous permettre de continuer à renforcer notre présence aux côtés des Euréliens.



Albéric de Montgolfier,
Président du Conseil départemental d'Eure-et-Loir, suite au vote du budget.

Les agents seront mieux répartis sur les périodes de fortes affluences du public, les personnels plus disponibles sur les plages horaires qui le nécessitent. L'optimisation des ressources est la solution qui nous permettra d'améliorer le service à l'utilisateur.

Vous évoquez un budget « offensif et de rupture ». En quoi l'est-il, et dans quels domaines ?

Maintenir l'investissement en période de crise est vital pour l'économie. Nous investissons dans des domaines aussi variés que l'aménagement numérique, l'offre touristique, les collèges, les routes, la résorption de la précarité énergétique... Nous investissons dans tout ce qui contribue à améliorer le cadre de vie des Euréliens. Malgré le manque de soutien de l'État, la poursuite de nos engagements n'entraînera aucune hausse de la fiscalité.

Quelle est la situation concernant le RSA ?

Face à l'augmentation régulière du nombre de bénéficiaires du RSA, le Conseil départemental se doit de veiller à ce que l'allocation soit bien versée à celles et

ceux qui en ont besoin. Nous renforçons aussi la lutte contre la fraude. Dans le même temps, de nombreux outils et relais sont mobilisés pour accompagner les bénéficiaires au retour vers l'emploi. Dans ce domaine, comme dans d'autres, nous continuerons à assumer notre rôle de chef de file des solidarités et de la cohésion territoriale.

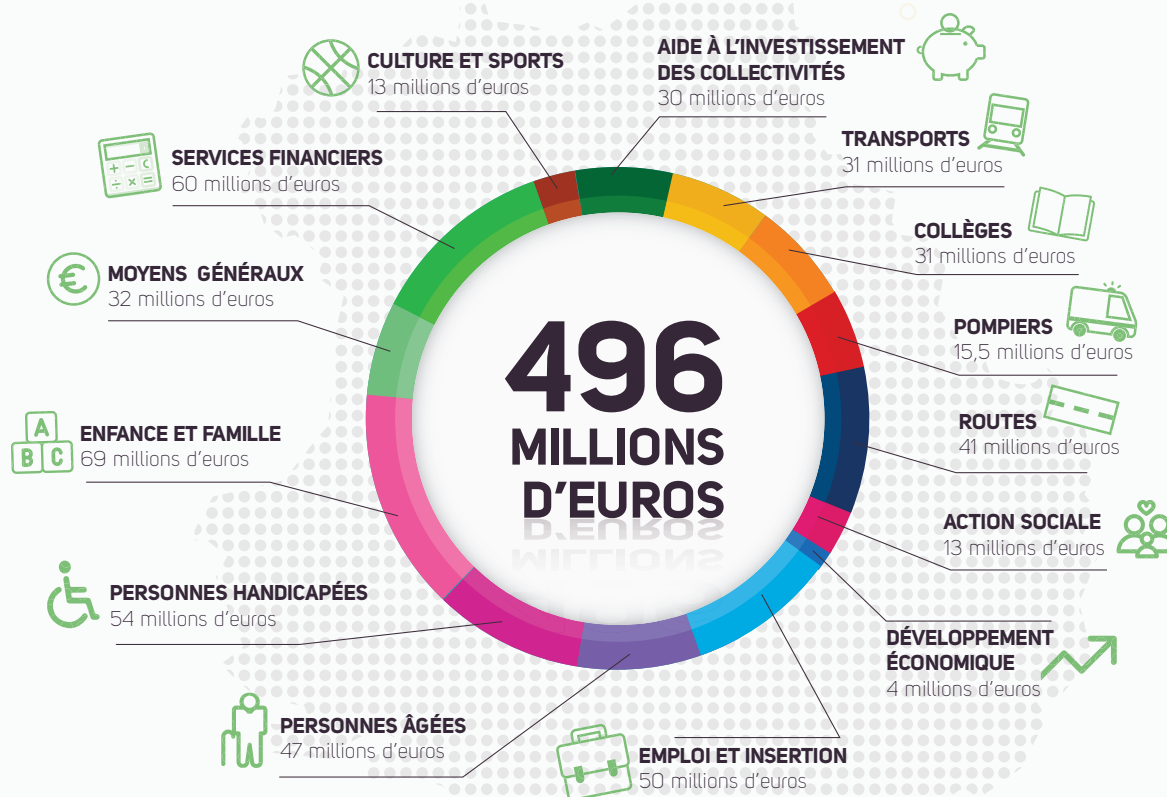
La loi d'adaptation de la société au vieillissement (ASV), promulguée début 2016, renforce le rôle du Conseil départemental auprès des personnes âgées. De quoi s'agit-il exactement ?

L'application des deux mesures phares de cette loi relève des compétences du Département : la revalorisation de l'Allocation personnalisée pour l'autonomie (APA), et le droit au répit pour les aidants familiaux. Les personnes âgées allocataires à domicile et dont le plan d'aide est saturé verront leur APA augmenter de 13%. Le droit au répit permettra aux aidants familiaux des personnes âgées d'obtenir jusqu'à 500 € par an pour financer l'accueil de jour, le renforcement de l'aide à domicile ou l'accueil temporaire des personnes dépendantes ✕



496 MILLIONS D'EUROS POUR L'EURE-ET-LOIR

Voté le 4 avril 2016, le budget primitif du Département se répartit comme suit :



CE QUE FAIT LE DÉPARTEMENT POUR L'EURE-ET-LOIR DE DEMAIN

1 116 €

Investis en moyenne par an et par habitant (pour 444 385 Euréliens)

DES INVESTISSEMENTS EN HAUSSE DE 3%

action sociale, routes, éducation...

UNE FISCALITÉ STABLE

La part départementale du taux de taxe foncière sur les propriétés bâties n'augmente pas (14,73%) malgré une baisse des dotations de l'État d'environ 7 millions d'euros en 2016

40 MILLIONS D'EUROS

Investis d'ici 2020 pour le plan très haut débit

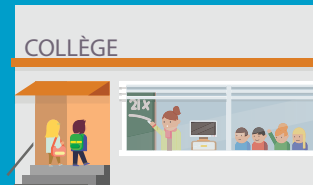


RSA

Près d'1/10 du budget est consacré au versement de l'allocation à 8 400 bénéficiaires (contre 4 800 en 2010)

8 MILLIONS D'EUROS

consacrés à la modernisation des collèges





C'EST FAIT !



MAINTENON CRÈCHE, HALTE-GARDERIE & MULTI-SERVICES

Situé rue Geneviève-Raindre, le multi-accueil crèche/ halte-garderie Jean-Louis Mathieu de Maintenon accueille désormais les petits de la commune et leurs voisins. Faisant suite à l'ancienne structure qui avait été ouverte en 1984, le complexe Jean-Louis Mathieu dispose de 40 places pour la crèche familiale et de 12 places pour la halte-garderie. Situés sur le site de l'ancienne caserne de pompiers de Maintenon, les locaux accueilleront aussi la Protection maternelle infantile (PMI). Le coût global du projet s'élève à 1 525 402 € HT. Le Conseil départemental, dans le cadre du Contrat départemental de développement intercommunal (CDDI), a octroyé une enveloppe de 240 000 € pour la réalisation de ce complexe.



SAINT-BOMER UNE NOUVELLE SALLE D'ACTIVITÉS PÉRISCOLAIRES

Après six mois de travaux, la nouvelle salle d'activités périscolaires a été inaugurée fin février en présence de Françoise Hamelin et de Claude Térouinard, Conseillers départementaux du canton de Brou. D'une superficie de 47m², peu consommatrice en énergie, la salle peut accueillir quarante-sept personnes. Des activités seront proposées gratuitement.

Le coût total des travaux avec la salle d'archives est de 55 667 €. Le Conseil départemental a subventionné celle-ci à hauteur de 16 700 €. Après la nouvelle salle d'activités périscolaires, des travaux de rénovation ont été réalisés dans les locaux de la mairie de Saint-Bomer pour un coût total de 14 368 €.

ÇA SE PASSE PRÈS DE CHEZ VOUS

NOGENT-LE- ROTROU

Pour la construction du Pôle enfance & jeunesse de Nogent-le-Rotrou, le Conseil départemental a octroyé une subvention de 300 000 €.

COURTALAIN

La nouvelle aire de jeux de la commune a été subventionnée à hauteur de 50 % par le Conseil départemental. Le coût global s'élève à 27 000 €.

**LAONS**

Pour l'aménagement des trottoirs de la route de Nonancourt à Laons, une subvention 11 030 € a été engagée par le Département.

SAINT-PREST

L'Assemblée départementale s'est engagée en faveur de la commune de Saint-Prest qui réalise des travaux d'aménagement de voirie et de sécurité rue de la République pour un montant de plus de 89 300 €.

RÉCLAINVILLE / OUARVILLE

Dans le cadre de la réalisation de la déviation, le Département a fait l'acquisition de 39 860 m² de terrain situés sur les communes de Réclainville et de Ouarville. Le coût est de 90 000 €.

POUPRY

Afin de permettre le déplacement de la route départementale 10, le Conseil départemental fait l'acquisition des terrains nécessaires aux travaux pour un montant de 60 000 €.

CLOYES-SUR-LE-LOIR

Une subvention de 74 500 € a été accordée pour le projet d'aménagement d'un jardin médiéval, d'un cloître végétal, et d'un théâtre de verdure.

CANTON EXPRESS

TRAVAUX

La commune de Mottereau qui réalise des travaux de construction de bordures et caniveaux sur les routes départementales 126 et 137 pour une surface de 1 370 m² a bénéficié d'une enveloppe de 9 590 €.

ÉTHYLOTESTS ANTIDÉMARRAGE

Pour l'équipement d'éthylotests dans les services de transport scolaire, une enveloppe de 1 953 € sera divisée entre le SIRP d'Alluyes, le SIRPTS Senonches, La Ferté-Vidame et la Communauté de communes du Bonnevalais.

MODERNISATION DE L'ARTISANAT, DU COMMERCE ET DES SERVICES

Le Département soutient encore les efforts des artisans et commerçants implantés sur le territoire pour le maintien et la modernisation de leur activité*. Il a donc accordé deux subventions pour une somme globale de 20 000 € à « Pat a pizza » à Béville-le-Comte et « Le Bistrot » à Châteaudun.

RÉALISATION D'UN CENTRE DE SANTÉ MUNICIPAL

Une subvention de 375 750 € pour la réalisation d'un centre de santé a été octroyée à la ville de Châteaudun. Le chantier consiste en l'aménagement de 5 cabinets médicaux, secrétariat et salle de réunion, dans un bâtiment existant sur le site de l'ancienne caserne Kellermann.

COMMERCE

Le Département soutient l'implantation d'artisans et de commerçants sur le territoire*. Une enveloppe globale de 20 175 € a été attribuée à 3 entreprises du Perche : « EURL Secret de Beauté » à Nogent le Rotrou, « Garage Poucin » à Senonches et « Atelier Beauté Emilie » à La Loupe.

ROUTES

Pour les travaux de renouvellement du revêtement de chaussée de la RD927 et 921 sur la commune de Chapelle-Royale, le Conseil départemental a alloué une enveloppe de 18 231,36 €.

* lorsque les dossiers ont été déposés avant décembre 2015



GAGNEZ LEUR ALBUM !
 Trouvez le code caché sur l'une des
 photos du magazine et surveillez la
 page Facebook « Eurélien »

Antoine Loemba, Noé Bah, Noé Viel et Hugo Lambert groovent à l'eurélienne dans leur premier album « Morning Sun »

MORNING SUN, QUATRE GARÇONS DANS LE VENT

Quartet rock, funk et pop 100% eurélien, biberonné au blues et au jazz, les musiciens de « Morning Sun » viennent de sortir leur premier disque. Un projet mûri pendant deux ans et demi, d'une scène à l'autre, de l'Eure-et-Loir jusqu'à Paris.

Comment est né votre groupe ?

Noé Viel (guitare) : Au début, on avait chacun des groupes séparés, mais quand tu fais de la musique à Chartres, tu connais vite tout le monde. On s'est rencontrés dans une soirée caritative au lycée Marceau en 2013, et nous avons tout de suite accroché.

Hugo Lambert (guitare) : On se retrouve souvent à Chartres le week-end pour répéter, et on fait la fête ensemble.

Noé Bah (chanteur, bassiste) : D'ailleurs, le nom, « Morning Sun » n'est pas de nous, c'est mon beau-père qui l'a trouvé ! Il sonne bien avec l'idée de notre musique : sortir la nuit, aller vers l'aube, le recommencement. J'écris les paroles avec l'aide de la copine d'Hugo, qui est irlandaise.

Comment qualifiez-vous votre style musical ?

Antoine Loemba (batterie) : Notre son, c'est une sérieuse dose de rock, de pop et de funk. On aime chacun des artistes très différents, mais c'est le groove qui nous

réunit : James Brown, les Rolling Stones, Otis Redding, Tower of Power, Slash, Albert Lee, Marcus Miller...

H.L. : On essaie de mélanger les styles. La basse et la batterie sont calées. Les guitares construisent des improvisations autour.

N.V. : Une impro, c'est quelque chose d'unique et d'éphémère, et le public le ressent.

Parlez-nous de votre album.

N.V. : Les huit chansons de l'album, ce sont les nôtres, que nous jouons depuis le début. Quand on a débuté ensemble il y a trois ans et demi, on s'est mis naturellement à composer. Vu les retours de plus en plus positifs du public, on s'est dit qu'il était temps de les mettre sur CD.

N.B. : Comme on adore les solos, le disque fera quand même 45 minutes !

Qu'a prévu le groupe pour cet été ?

H.L. : Fin mai, nous avons fait la première partie d'une artiste internationale, Ana

Popovic à Mainvilliers. Plusieurs dates sont prévues d'ici la rentrée, notamment pour la Fête de la musique. Nous sommes aussi associés à un rendez-vous musical d'été lancé à Chartres en 2015 : le festival Paillasson.

Votre plus beau souvenir de concert ?

H.L. : En juin dernier, on a joué devant 7000 personnes pour la Fête de la musique à Nogent-le-Rotrou. On ne faisait pas les malins avant de monter sur scène.

A.L. : La pression quand tu joues devant des gens, ça apporte quelque chose en plus.

N.B. : Dans un genre différent, on a aussi fait la Fête de l'Huma à Paris.

EN CONCERT LE 21 JUIN À CHARTRES, rue de la Clouterie.

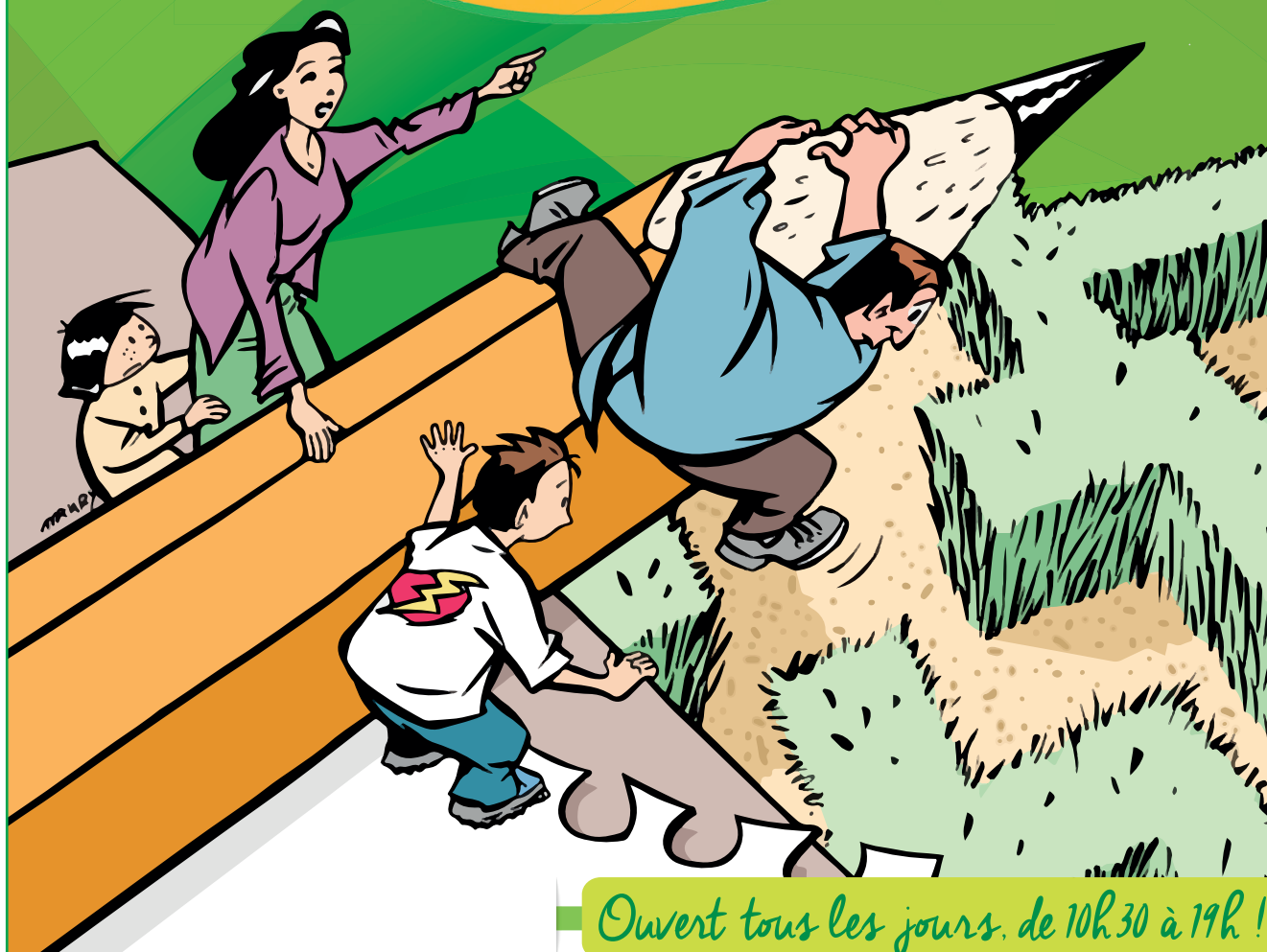
> « Morning Sun », album en écoute ici : <https://soundcloud.com/morningsunofficiel>

> Disponible en digital sur Deezer, Spotify, iTunes, Youtube, et en CD à la Fnac de Chartres et après les concerts.

Contact :
morningsun.officiel@gmail.com

DU 06 JUIL. AU 31 AOÛT 2016
MARVILLE - LES - BOIS

Labyrinthe du Thimerais



Ouvert tous les jours, de 10h30 à 19h !



www.labyrintheduthimerais.fr

Partagez vos photos !

Voici les photos les plus appréciées des internautes.
Vous vous sentez l'âme d'un photographe ? Partagez vos plus belles images, elles figureront peut-être dans l'un de nos prochains numéros.

Postez en ligne sur [Facebook.com/eureliens](https://www.facebook.com/eureliens)



© Lyly Boq - Chartres

421 j'aime



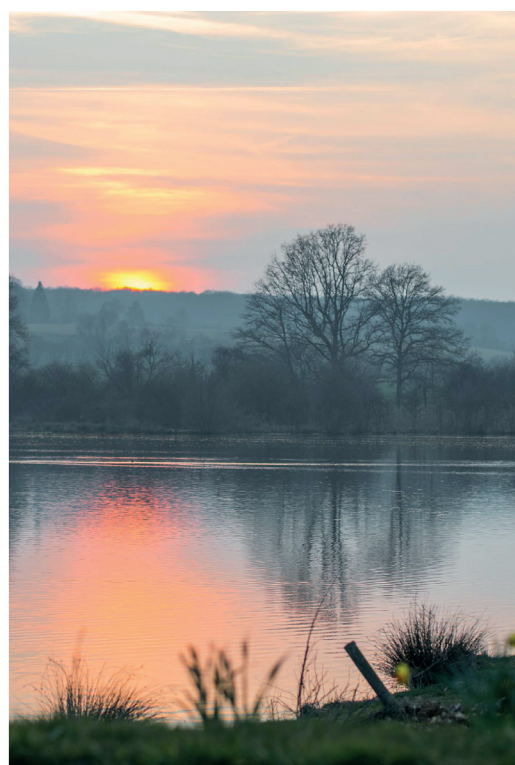
© Romain Muller - Ymonville

333 j'aime



© Armelle Philippe - Thiron-Gardais

355 j'aime



© Pierre Bouteille - Chartres

279 j'aime





CÉCILE

L'AVENTURE AU VOLANT DANS LA PAMPA

Monitrice au centre équestre de La Licorne et originaire du village de Le Thieulin, l'Eurélienne Cécile Paffrath a participé à un rallye féminin dans la cordillère des Andes. Durant six jours, avec sa coéquipière Nathalie, elle a conduit un 4x4 sur 2 500 kilomètres de paysages impressionnants d'Argentine : déserts de sel (salar), rivières asséchées (rio)... Cette course qui a vu s'affronter au mois d'avril 126 participantes francophones, a permis de récolter 25 000 € au profit de la fondation del Azul. Cette dernière propose des activités autour du cheval aux enfants handicapés d'Argentine. Une cause qui lui tient à cœur, elle s'occupe de cavaliers souffrant de handicap dans le cadre de son travail.

C'EST L'ÉTÉ... 1,2,3 SORTEZ!

Classiques revisités, lieux insolites, promenades au fil de l'eau, sensations fortes... chaque année, davantage de visiteurs sont séduits par la douce quiétude de l'Eure-et-Loir. Retrouvez dans ce numéro estival de l'Eurélien, une sélection de sorties à ne pas manquer pour les beaux jours.



Guinguette de la Petite
Venise, Chartres.



LE CDT CHANGE DE NOM

L'Agence de développement et de réservations touristiques (ADRT), tel est le nouveau nom de la structure du Conseil départemental chargée du développement du tourisme en Eure-et-Loir. Une « ADRT » issue de la fusion du Comité Départemental du Tourisme (CDT), de Loisirs-Accueil (centrale de réservation) et de l'Union Départementale des Offices de Tourisme et Syndicats d'Initiative (UDOTSI). Son objectif ? Fédérer les acteurs et partenaires du tourisme et concevoir de nouvelles stratégies pour développer le potentiel des lieux d'intérêt du département.

↳ tourisme28.com

Qu'on se le dise haut et fort : l'Eure-et-Loir n'est pas un territoire de passage ! Les derniers chiffres de réservations touristiques le prouvent. Le Département devient peu à peu une vraie destination de séjour, qui attire désormais près de 2 millions de visiteurs par an. Si l'attrait de la cathédrale de Chartres – inscrite au patrimoine mondial de l'UNESCO – est indéniable, les atouts du département en tant que lieu de villégiature sont réels. Lieux insolites, qui ressuscitent le passé, écrins de verdure... le choix est vaste. Plus de 30 sites de visite, 5 golfs, 5 complexes aquatiques – dont le plus grand de France – s'offrent aux touristes (voir notre sélection dans la suite de ce dossier). Les kilomètres de promenade (pédestre, équestre, à vélo ou sur l'eau) se comptent eux par centaines, et traversent villes, villages, fermes et espaces naturels protégés. « *Le potentiel de l'Eure-et-Loir pour attirer des visiteurs, c'est avant tout sa grande diversité* », souligne Dominique Guilleux, directeur de l'Agence de développement et de réservations touristiques

(voir ci-contre). Pas moins de trois Guides verts, bien connus des globe-trotters, sont en effet nécessaires pour couvrir l'Eure-et-Loir en entier : « Normandie-Vallée de la Seine », « Paris-Île de France » et « Châteaux de la Loire ». Bref, un territoire plein de merveilles... mais trop méconnu des touristes.

« *Dès la fin des années 90, le Président du Conseil départemental, Albéric de Montgolfier, a manifesté une vraie volonté de développer le tourisme en Eure-et-Loir* », rappelle Dominique Guilleux, directeur de l'ADRT. Une politique qui porte aujourd'hui ses fruits avec une filière en développement constant. En dix ans, la fréquentation des hébergements marchands a augmenté de 19%. Le quart de la clientèle est étrangère, avec un succès qui ne se dément pas pour les visiteurs d'Asie, et le retour de ceux d'Amérique du Nord. Les investisseurs partagent la conviction des professionnels du tourisme : plus de 50 millions d'€ ont été investis en 2015 et 2016 pour améliorer l'offre existante.

Lire suite page 18 →



DES CLASSIQUES REVISITÉS

1 COLLÈGE MILITAIRE ET ROYAL DE THIRON-GARDAIS

Quel est le point commun entre Louis XVI, Napoléon, Stéphane Bern et l'ermite le plus connu d'Eure-et-Loir, Bernard de Tiron ? Venez explorer le Collège royal et militaire de Thiron-Gardais, ses jardins et son musée pour découvrir la réponse. Le collège, situé au cœur du parc naturel du Perche ouvre pour la première fois ses portes au public depuis sa restauration.

PRATIQUE. Collège militaire et royal, domaine de l'Abbaye, à Thiron-Gardais. Les portes seront ouvertes du 6 juillet au 28 août 2016, du mercredi au dimanche de 10h à 12h30 et de 14h30 à 18h.

2 NOUVELLE EXPO AU CHÂTEAU DE MAINTENON

L'Empire du Milieu séduit Maintenon et ses propriétaires depuis des siècles, et le château est fier de présenter cet été un artiste qui a séduit la Chine. Plébiscitée à Pékin, Shanghai, Tianjin... dans le cadre du 50^e anniversaire des relations sino-françaises, l'œuvre de Volti élit domicile en Eure-et-Loir. Les créations du sculpteur et peintre villefranchois de renommée mondiale, seront dévoilées dans l'Église Saint-Nicolas et les jardins verdoyants du château de Maintenon.

PRATIQUE. Château de Maintenon, place Aristide Briand à Maintenon. Jours et horaires d'ouverture : 02 37 23 00 09. Entrée à tarif réduit le samedi matin (10h30 - 12h). chateaudemaintenon.fr

3 LE NOUVEAU COMPA SE DÉVOILE

Après deux ans de travaux, le Compa, 1^{er} musée d'agriculture de France dévoile son nouveau visage. 3000 m² d'exposition redessinés, de nouvelles pièces de collection et plus d'interactivité pour penser la place de l'agriculture en Eure-et-Loir et dans le monde. Mise aux normes d'accessibilité, ouverture de nouveaux espaces... le site fait peau neuve pour séduire les visiteurs et accueillir sa mascotte : « Tractobrick », reproduction grandeur nature d'un tracteur à l'aide de 800 000 briques LEGO®.

PRATIQUE. Compa, le Conservatoire de l'agriculture, Pont de Mainvilliers, à Chartres. Jours et horaires d'ouverture : 02 37 84 15 00, lecompa.fr



AU FIL DE L'EAU

4 BATEAUX ÉLECTRIQUES DU LOIR

À Bonneval, village fortifié qui a su préserver son identité, le Loir s'écoule dans un cadre agréable et verdoyant. Les promenades en barques électriques fêtent leurs vingt ans d'existence, et elles séduisent de plus en plus de curieux. De nombreuses célébrations sont organisées en juillet et en août, notamment deux journées spéciales samedi 30 et dimanche 31 juillet. Une autre manière de découvrir la « Petite Venise de la Beauce » d'un point de vue inédit.

PRATIQUE. Capitainerie de Bonneval, Route du Tour de France, à Bonneval. Jusqu'à fin juin : samedi et dimanche de 14 à 18h. Juillet et août : tous les jours de 14 à 18h. Réservation : 06 22 91 63 82.

5 PETITE VENISE ET SA GUINGUETTE

Promenade prisée des Chartains comme des touristes, la « Petite Venise » est un lieu de rendez-vous idéal lorsque le soleil pointe le bout de son nez. Une guinguette et sa terrasse plein sud, ombragée par la verdure et son chapiteau de 30 personnes, accueille les promeneurs dans une ambiance champêtre. Le propriétaire propose petits plats, rafraîchissements, mais aussi des animations. Vous pouvez également louer des barques et pédalos, pour prolonger le plaisir au fil de l'eau.

PRATIQUE. Très proche du centre de Chartres. Accès : parc des Bords de l'Eure ou 48 ter, boulevard de la Courtille. Jours et horaires d'ouverture : 09 84 40 03 35, laguinguettededechartres.fr



→ Suite et fin de la page 16

L'avènement du numérique en matière de réservation touristique pourrait aussi infléchir la tendance à l'avantage du département.

« Aujourd'hui, chaque personne en France possède en moyenne trois appareils connectés à Internet », explique Jean-Philippe Gold, animateur d'un groupe de réflexion sur l'innovation dans le tourisme. La clientèle a pris l'habitude de surfer à l'aide d'outils pour comparer les offres, qui se retrouvent toutes en concurrence. « Le touriste ne cherche pas des presta-

tions isolées, mais des expériences entièrement personnalisées et livrées clé en main. Il ne dira pas je veux aller en Eure-et-Loir, mais je veux aller à la campagne », analyse Marie-Laure d'Atout France.

L'atout campagne de l'Eure-et-Loir

Or, selon une étude menée pour cette agence de développement touristique Atout France, la destination campagne demeure la destination favorite des Français (34,3%), devant les villes (29%).

Le soutien des productions locales, le bio et l'univers de la ferme ont le vent en poupe. Une vraie carte à jouer pour l'Eure-et-Loir, qui en dehors de Chartres, se positionne majoritairement sur ce créneau, et dispose, de par sa proximité avec Paris et la région parisienne, d'une clientèle potentielle de 12 millions de personnes. « Le tourisme est désormais digital, et les leaders de demain sont les professionnels du tourisme qui maîtriseront l'expérience client », prophétise Jean-Philippe Gold. Un défi que l'Eure-et-Loir est prêt à relever ✕

LE COIN DES CHÂTEAUX



VILLEBON

Château militaire et propriété privée en pierre rose, au pont-levis encore en état de marche, cet édifice du 14^e siècle aux six tours crénelées a accueilli de nombreux chefs d'état depuis sa construction. Rien d'étonnant : « l'Hôtel des Rois » a tout d'une imposante forteresse médiévale. Ouvrez l'œil, un troupeau de daims monte la garde dans le parc.

Visites guidées du 11 juillet au 15 août tous les après-midis, sauf le lundi, à 15h et 16h45.

Tél. 02 37 37 35 63, chateauvillebon28.com



NOGENT-LE-ROTROU

Entièrement brûlé pendant la Guerre de Cent Ans, transformé en prison à la Révolution... la vie de château n'est pas de tout repos dans le Perche. Découvrez une histoire riche en rebondissements à travers cet édifice impressionnant qui fut la propriété de Sully, célèbre ministre d'Henri VI. Le lieu abrite aussi un musée d'art et d'histoire consacré au 19^e siècle.

Ouvert tous les jours d'été sauf les mardis, de 10 à 12h et de 14 à 18h.

Tél. 02 37 52 18 02 musee@chateaunogentlerotrou.fr



ANET

Immortalisé dans l'un des plus célèbres James Bond, « Opération Tonnerre », le château d'Anet fut construit par Henri II pour sa favorite Diane de Poitiers. L'édifice, joyau de la Renaissance, est célèbre pour son portique. Il abrite aussi une chapelle et le tombeau de sa plus illustre propriétaire.

L'édifice et son parc verdoyant sont ouverts tout l'été, sauf les mardis, aux visiteurs individuels de 14h à 18h. Dernière visite guidée à 17h15.

Tél. 02 37 41 90 07 chateaudanet.com



CHÂTEAUDUN

Surnommé « Le premier des châteaux de la Loire », cet édifice niché sur un promontoire rocheux de 60 mètres a été la demeure de Jean de Dunois, compagnon d'armes de Jeanne d'Arc. Il surprend par ses jardins suspendus, ses mélanges architecturaux et son donjon du XII^e siècle – le mieux conservé d'Europe.

Ouvert tous les jours de 10 à 13h et de 14 à 18 h (jusqu'à 18h15 à partir du 1^{er} juillet).

Tél. 02 37 94 02 90 chateau-chateaudun.fr



LES INSOLITES

1 PROMENADE PROUSTIENNE

Le pays de Combray a laissé des souvenirs émus à Marcel Proust. L'écrivain s'est inspiré de ses séjours en Eure-et-Loir dans son mythique roman « À la recherche du temps perdu ». Votre voyage débute à la maison familiale de Tante Léonie, lieu où s'est déroulé l'épisode de la madeleine trempée dans du thé bouillant. Prenez ensuite l'air au Pré Catelan, et dites bonjour aux aubépines. Avant d'aller flâner à Méréglise, Villebon ou Vieuxvicq, rafraîchissez-vous aux sources du Loir à Saint-Eman.

PRATIQUE. Maison de Tante Léonie, 4 rue du Docteur Proust, à Illiers-Combray. Jours et horaires d'ouverture : 02 37 24 30 97. marcelproust.pagesperso-orange.fr

2 GROTTES DU FOULON

Parcourez ce lieu insolite de plus d'1 hectare sous la ville de Châteaudun, où la roche n'a pas livré tous ses secrets : grandes salles, galeries, piliers, marmites géantes... Contemplez les milliers d'empreintes d'animaux aquatiques cristallisées qui rendent les Grottes du Foulon uniques au monde. Partez à la recherche de l'homme du paléolithique, qui vécut ici il y a 300.000 ans. Un détour par les os de dinosaures géants, et la visite se termine par l'illumination en couleur des Grottes.

PRATIQUE. 35 rue des Fouleries, à Châteaudun. Pour les jeunes, visite « chasse au trésor » possible. Jours et horaires d'ouverture : 02 37 45 19 60, grottesdufoulon.siteweb.com

3 MAISON PICASSIETTE

Maisonnnette, chapelle, jardin et cour décorées du sol au plafond d'éclats de verre, porcelaine et vaisselle cassées : la maison Picassiette est unique. Le propriétaire de la maison, le Chartrain Raymond Isidore (1900-1964) a consacré 25 ans de sa vie à cette réalisation, à la fois architecture atypique et témoignage d'art brut, conçue en dehors de toute école artistique. Une rencontre improbable, en mosaïque, entre les univers d'Odilon Redon et du Douanier Rousseau.

PRATIQUE. Maison Picassiette, 22 rue du Repos, à Chartres. Jours et horaires d'ouverture : 02 37 34 10 78, chartres.fr/culture/arts-et-spectacles/maison-picassiette



LES SENSATIONS

4 LABYRINTHE VÉGÉTAL DU THIMERAIS

Le petit village de Saint-Sauveur-Marville cache en son sein une aventure réservée aux téméraires. Un labyrinthe à travers champs dont vous êtes le héros. Selon vos choix tout au long du parcours, l'histoire sera différente et ne manquera pas de vous donner du fil à retordre. Cette année, le labyrinthe végétal du Thimerais vous immerge dans le monde de l'infiniment petit, celui des insectes et de leur monde étrange... Une expérience à vivre en famille dans un cadre atypique.

PRATIQUE. 2 rue de la Mairie, à Saint-Sauveur-Marville. Ouvert du 2 juillet au 4 septembre 2016 de 10h30 à 19h. Contact : 06 45 22 23 26.

5 TÉLÉSKI NAUTIQUE

La glisse aquatique à la portée de tous, sur une vaste étendue d'eau : c'est ce qui vous attend à Fontaine-Simon. Découvrez les joies de la vitesse sur l'eau en étant tiré non pas par un hors-bord, mais par un téléski. Une pause fun et nature au cœur du Perche, encadrée par des moniteurs diplômés, pour s'initier à des disciplines telle que ski nautique, wakeboard, wakeskate et autre kneeboard. Ludique, convivial, fous rires garantis ! Dès 7 ans.

PRATIQUE. Plan d'eau, à Fontaine-Simon. Tous les jours de la semaine sauf le mardi de 11h à 12h, le samedi et dimanche de 11 à 20h. Formules pour groupes sur demande. Contact : 06 20 02 84 52, tn28.fr

20 MAI / 25 SEPTEMBRE 2016

JEAN-ALBERT
BOURGADE
PEINTURES

L'EURÉLIUM
CHARTRES

DU LUNDI AU JEUDI : 14H00 - 18H00
LE VENDREDI : 14H00 - 16H00
LE SAMEDI : 10H - 12H - 14H00 - 18H00
LE DIMANCHE : 14H00 - 18H00

JEAN-CLAUDE LETHIAIS
COMMISSAIRE DE L'EXPOSITION

WWW.ARTSITINERANCE.COM

Eure & Loir
CONSEIL DÉPARTEMENTAL
WWW.EURELIEN.FR

arts
itinérance
collection
conseil départemental Eure & Loir



LES SAPEURS-POMPIERS VEILLENT SUR VOUS

Depuis dix ans, le Conseil départemental est fortement impliqué dans la gestion de la mission des soldats du feu et des moyens mis à leur disposition. À l'occasion de la Journée nationale des sapeurs-pompiers, le Département leur rend hommage.

→ 7

LE NOMBRE DE CHANTIERS EN COURS POUR RÉNOVER DES CENTRES DE SECOURS. APRÈS LA LIVRAISON DE CHARTRES-CHAMPHOL ET DE COURVILLE-SUR-EURE, DES OPÉRATIONS SONT EN COURS À ANET, AUTHON-DU-PERCHE, BROU, GALLARDON, LA LOUPE, ORGÈRES-EN-BEAUCE ET VOVES.

→ 15,5 M€

LA DOTATION AU SERVICE DÉPARTEMENTAL D'INCENDIE ET DE SECOURS D'EURE-ET-LOIR (SDIS), QUI REPRÉSENTE LE TIERS DE SON BUDGET. CETTE SOMME CONTRIBUE AU FONCTIONNEMENT, À L'ACHAT DE MATÉRIEL, AU FINANCEMENT DES CENTRES DE SECOURS...

→ 80

C'EST LE NOMBRE DE CENTRES DE SECOURS ET D'INTERVENTION RÉPARTIS SUR TOUT LE TERRITOIRE. PARMIS EUX, QUATRE PÔLES PRINCIPAUX : CHARTRES, NOGENT-LE-ROTHOU, DREUX, CHÂTEAUDUN.

→ 69%

DES INTERVENTIONS DU SDIS EN 2015 ONT ÉTÉ RÉALISÉES PAR DES SAPEURS-POMPIERS VOLONTAIRES. SI VOUS ÊTES INTÉRESSÉS POUR REJOINDRE LEURS RANGS, CONTACTEZ LA MISSION VOLONTARIAT : MISSION-VOLONTARIAT@SDIS28.FR, 02 37 91 88 89 OU SDIS28.FR/LE-SDIS-28-RECRUTE



UN SERVICE DU
CONSEIL DÉPARTEMENTAL

PATRIMOINE ROUTIER : LES VIGIES DES ROUTES DÉPARTEMENTALES

Le Conseil départemental est le seul acteur de la réalisation et de l'entretien des 7523 kilomètres de routes départementales qui parcourent l'Eure-et-Loir. Garant de la longévité du réseau, le Service du patrimoine routier agit au quotidien pour préserver la sécurité des usagers, l'environnement et le paysage... Tout cela en optimisant les coûts de gestion.

Chef d'orchestre de l'entretien des axes de circulation et de leurs abords, le Service du patrimoine routier est un maillon essentiel du bon fonctionnement du réseau. Ses neuf agents surveillent la route, centralisent les données fournies par leurs collègues de terrain, planifient les futurs chantiers, le fauchage raisonné, les réparations... en les classant par degré d'urgence. Chaussées, ponts, dispositifs d'évacuation des eaux de pluie, entretien des bordures boisées des routes : chacun a son domaine de spécialité. « *Le service du patrimoine routier joue un rôle primordial dans la qualité de l'entretien du réseau* », résume Joël Billard, Conseiller départemental de Châteaudun et président de la commission Infrastructures et Mobilités.

Chaque nouvelle opération fait l'objet

d'une consultation des entreprises pour attribuer les marchés pas uniquement sur des critères financiers, mais aussi de respect de l'environnement, avec l'économie de matières premières par exemple. « *Entre la décision de renouveler la couche de roulement d'une route et la réalisation des travaux, il y a plus de trois mois incompressibles de délai. Nous sommes dans une logique forte d'anticipation. Notre travail s'arrête lorsqu'un nouveau chantier débute, et il reprend quand il est fini* », résume Christian Goyeaud, chef du Service du patrimoine routier.

Mettre en valeur le paysage

Un grand soin est aussi apporté par les agents au paysage. « *Imaginez la route de Pontgouin ou de Maintenon sans arbres !* », s'exclame Christian Goyeaud. « *Nous préservons ces grandes allées dont nous sommes très fiers à plusieurs endroits*



**LE SERVICE DU PATRIMOINE
ROUTIER JOUE UN RÔLE
PRIMORDIAL DANS LA
QUALITÉ DE L'ENTRETIEN
DU RÉSEAU**

Joël Billard
Président de la Commission
Infrastructures et mobilité



7523
KILOMÈTRES DE ROUTE
DANS LE RÉSEAU ROUTIER
DÉPARTEMENTAL

233
CHANTIERS PRÉVUS EN 2016

1498
OUVRAGES D'ART (PONTS
LARGES D'AU MOINS DEUX
MÈTRES) SURVEILLÉS

< Le fauchage raisonné représente un véritable enjeu pour l'environnement et la sécurité de la circulation.

3 NOUVEAUX TRACTEURS POUR LE FAUCHAGE

Avec un kilométrage de routes départementales important, le Conseil départemental se doit d'optimiser son procédé de fauchage, tout en assurant le meilleur entretien. Celui-ci est découpé en 3 phases : coupe des accotements, coupe de la largeur totale et débroussaillage. En 2016, pour renforcer l'efficacité de ses actions, le Département s'est doté de 3 nouveaux tracteurs CLASS du modèle ARION 420. Ce matériel neuf vient en remplacement d'anciens tracteurs mis en service entre 2000 et 2001. Un investissement global de 363 000 € TTC.

dans le département, c'est un excellent moyen de mettre en valeur le paysage ».

La surveillance du réseau est aussi un travail de longue haleine. « Grâce aux comptages effectués par le Service de gestion de la route, on peut estimer le nombre de véhicules circulant en moyenne sur chaque route », détaille Christian Goyeaud, les yeux rivés sur une immense carte du département. Un travail de fourmi, et une précaution indispensable : le passage sur la chaussée d'un seul poids lourd use autant la structure qu'un million de véhicules légers.

Sécurité et mobilité maximales sur les routes

Les agents du Service du patrimoine routier, véritables vigies du réseau départemental eurélien, recensent, surveillent, analysent différentes données afin d'avoir une vision d'ensemble des 7523 kilomètres gérés par le Département. Une réflexion couplée au travail de leurs collègues de terrain, qui permet d'agir vite et efficacement pour maintenir une sécurité et une mobilité maximales sur les routes.

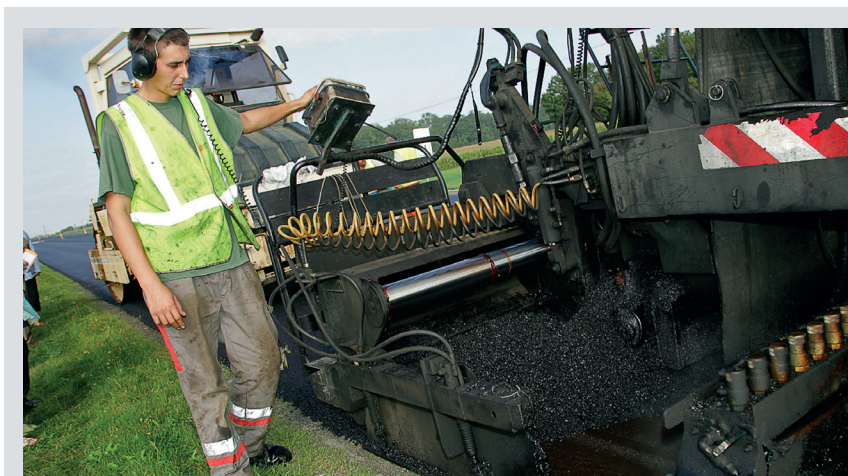
« Il y a quelques années, un chauffeur de poids lourd qui circulait en forêt de Senonches avait mal fermé son robinet de fioul », se souvient Christian Goyeaud, le directeur. « En collaboration avec la gen-darmerie, j'ai fait fermer vingt kilomètres

de route qui a été traitée avec une poudre absorbante à base de calcaire ». Si les cas de pollution accidentelle sont rares, ils mettent en relief une mission primordiale du Service du patrimoine routier : la prospective. « Aujourd'hui, sur le département, nous réutilisons près de 30% d'agrégats issus des anciennes chaussées usagées pour la réfection du revêtement, c'est-à-dire la réparation des routes ».

Les pistes d'aviation (en béton) de l'ancienne base militaire de Crucey ont ainsi connu une deuxième vie. Après concassage et criblage, elles ont été utilisées pour

la réalisation de structure de chaussée, afin d'économiser sur la fourniture de matériaux issus de carrières.

La pratique du fauchage raisonné est un cheval de bataille des agents : les bords de route ne sont pas tondus comme des green de golf. C'est un véritable milieu naturel de 2100 hectares. Insectes, fleurs et pollinisation y apparaissent, et pour l'automobiliste, cela ne fait aucune différence. Le fauchage, lui, en devient économiquement plus intéressant pour le Département ✕



Près de 30% de la chaussée usagée est recyclée afin de servir à la réparation des routes



DERNIÈRES INSTALLATIONS

DU TRÈS HAUT DÉBIT POUR TOUS LES EURÉLIENS

L'aménagement des infrastructures numériques dynamise l'Eure-et-Loir et améliore la vie de ses habitants. Le Conseil départemental adopte des mesures pour faire du 28 un territoire leader dans ce domaine. Grâce à l'action du syndicat mixte ouvert (SMO) Eure-et-Loir Numérique, l'offre en Internet ne cesse de s'améliorer en milieu rural et les « zones blanches » se résorbent.

LE POINT SUR LES DERNIÈRES INSTALLATIONS

TRÈS HAUT DÉBIT

JANVIER – MAI 2016 :

Après les 35 armoires installées en 2015, qui permettent à une majorité d'abonnés d'être éligibles à un Internet plus rapide auprès d'un opérateur de télécommunications, d'autres prendront place dans les communes suivantes :

Soize, Péronville, La Gaudaine, Brou, Saint-Maixme-Hauterive, Lutz-en-Dunois, Écluzelles, Bonce, Pré-Saint-Evroult, Mondonville-Saint-Jean, Guilleville, Ouarville, Reclainville, Gohory, Nonvilliers-Grandhoux, Baignolet, Le Mesnil-Thomas, Louvilliers-en-Drouais, Ouerre, Voves.

(Certaines communes ne sont pas couvertes entièrement par la montée en débit. Dans ce cas, d'autres technologies leur sont proposées : BLR (Boucle Locale Radio) ou Passeport satellite, si elles y sont éligibles.)

FIBRE OPTIQUE

JUIN 2016 :

Les premières communes sont couvertes par la fibre optique :

Zone du Val Drouette : Saint-Martin-de-Nigelles, Hanches, Épernon, Gas, Droue-sur-Drouette, ainsi que le secteur de Jonvilliers dans la commune d'Écosnes. Deux localités du Val Drouette ne seront couvertes qu'en décembre 2016 : une partie du hameau du parc et de Saint-Mamert dans la commune de Hanches ; le secteur de Moineaux dans la commune de Gas. Plus d'une centaine de personnes sont déjà connectées et le chiffre augmente régulièrement. D'ici 2019, la fibre à l'abonné desservira 73% des foyers euréliens.

Pour connaître l'avancement en déploiement du réseau en temps réel, rendez-vous sur **WWW.NUMERIQUE28.FR**

VOIRIE EN DIRECT

L'INFO DES ROUTES DÉPARTEMENTALES DANS VOTRE POCHE

Ma Route 28, application gratuite pour smartphone et tablette, permet aux usagers des routes départementales d'être informés en temps réel des restrictions de circulation, en fonction de leur itinéraire en Eure-et-Loir.

Via ce nouveau service du Conseil départemental, vous allez pouvoir optimiser vos temps de trajet grâce à des suggestions d'itinéraire, mais aussi éviter les zones de travaux et impliquant une circulation restreinte. Sur une carte détaillée – que l'on peut agrandir d'un mouvement de doigts – des pictogrammes colorés

indiquent déviations, événements climatiques exceptionnels, manifestations sportives partout sur le réseau routier.

Des alertes personnalisées pour chaque usager

« Les particuliers ou professionnels en situation de mobilité vont pouvoir accéder à ces informations en toute simplicité, et être prévenus des travaux 24 h à l'avance », explique Albéric de Montgolfier, le Président du Conseil départemental. « Ma Route 28 peut aussi envoyer à l'utilisateur des notifications pour l'alerter sur la présence de travaux dans le secteur qui l'intéresse ». Les alertes reçues sur le téléphone ou la tablette sont entièrement personnalisées, selon que l'on conduise un camion, une voi-

ture... mais aussi par rapport à son secteur géographique.

Gratuit. Disponible sur iOS et Android ✕

➤ eurelien.fr/maroute28





LES « CHAMPS DU POSSIBLE » ACCUEILLENENT LEURS PREMIÈRES ENTREPRISES

GRAINES DE START-UP

Les 10 000 mètres carrés du pôle d'innovation de Châteaudun prennent peu à peu vie. Alors qu'une première start-up s'est déjà installée dans l'imposant bâtiment du lycée agricole, le nouveau campus va devenir un épiscentre dans lequel étudiants, professionnels et entreprises vont repenser le monde agricole grâce aux possibilités offertes par le numérique.

Pierre-Antoine Foreau a été le premier à s'installer au campus « Les Champs du possible », au lycée agricole de Nermont. « C'est une vraie chance de disposer d'une infrastructure pareille pour se lancer », sourit le jeune homme de 26 ans.

Son enthousiasme n'est pas feint : labellisé « French tech eurélienne » et « Village by CA », le nouveau pôle d'innovation de

Châteaudun, dont le Département est l'un des financeurs, possède un solide réseau national et international. Un accompagnement prévu pour les startups, tout au long de leur croissance, est délivré par des partenaires comme Microsoft.

À 26 ans, le jeune entrepreneur originaire de Châteaudun a beaucoup d'espoir pour sa société, Biagri.com. « Il s'agit d'une plateforme de mise en relation entre les agriculteurs (vendeurs) et les négociants, coopératives, courtiers, éleveurs (ache-

teurs) », explique Pierre-Antoine Foreau. « Nous revendiquons près de 200 inscrits, majoritairement des agriculteurs d'Eure-et-Loir, du Loiret et Loir-et-Cher, soit un potentiel de 15 000 tonnes de produit à vendre ».

Avec cette place de marché sur Internet, le maximum d'infos pour vendre ou acheter en connaissance de cause est regroupé au même endroit. Les produits sont plus visibles et les interlocuteurs, qui passent par une identification préalable, fiables à 100%. Un système de notation entre utilisateurs a aussi été mis en place.

Deux autres équipes cet été

Deux start-ups primées au concours « Agreen Startup » en 2015 vont rejoindre le campus. « Farmviz », projet d'aide logistique de Georges Alexandre, permettra de visualiser et d'exploiter en un clin d'œil de nombreuses informations sur son exploitation agricole, sa rentabilité, etc.

Quant à « Parle », un projet signé Arnaud Sauvaget, il s'agit d'un petit poste de radio programmable destiné aux agriculteurs. Sans s'arrêter de travailler, ces derniers pourront être informés sur l'actualité agricole, le tout entrecoupé de leurs musiques favorites ✕

UN LOYER COMPRIS ENTRE 100 ET 300 € PAR MOIS

Le campus offre des conditions très avantageuses aux start-ups pour y développer leur activité. Chaque équipe a accès à de nombreux services sur place, pour un loyer compris entre 100 et 300 euros par mois : 1000 m² de bureaux, fibre optique, data center, espaces détente, amphithéâtre, showroom... Une ferme expérimentale et 90 hectares de surfaces agricoles sont destinés aux tests, et un espace de prototypage de 300 m² est à disposition (ateliers mécanique, électronique, menuiserie). ➤ campusleschampsdupossible.com.



Marc Debrun, 51 ans, originaire d'Aix-en-Provence, est diplômé à la fois en pharmacie et en commerce. Il a rejoint Ipsen en 2002 et dirige le site drouais depuis 2008.

ENTREPRISE

SMECTA : UN MÉDICAMENT MONDIALEMENT CONNU FABRIQUÉ À DREUX

Le groupe pharmaceutique Ipsen a été fondé à Dreux en 1929 par Henri Beaufour. Il y produit le célèbre médicament Smecta, pour le traitement des troubles gastriques. Des investissements conséquents sont en cours sur le site drouais.

1,1 Mrd
DE SACHETS DE
MÉDICAMENTS PRODUITS
À DREUX EN 2015.

Forlax, Tanakan, Eziclen, Fortrans... et surtout Smecta, le plus connu : ces médicaments de « médecine générale » sont produits à Dreux, sous formes de gélules, comprimés, flacons et de sachets, ces derniers au rythme de mille par minute, et expédiés dans plus de cent pays. En 2015, 98% des médicaments du groupe ont été redistribués dans le monde depuis le site (65 millions d'envois de colis), celui-ci assurant en effet la quasi-totalité de la distribution mondiale des produits du groupe. De plus, 1,1 milliard de sachets, 370 millions de comprimés, 200 millions de gélules et 3,7 millions de flacons sont sortis des chaînes de production. Ce chiffre pourrait encore augmenter : entre 2012 et

2016, le groupe pharmaceutique français va investir plusieurs dizaines de millions d'euros sur son site, qui s'étend pour l'heure sur 16 hectares et emploie plus de 500 personnes. « *Le berceau du groupe Ipsen est ici* », rappelle Marc Debrun, directeur du site, satisfait de la tournure des événements. Envisagée en 2012, l'éventualité d'une revente de l'usine semble bien loin. « *Plusieurs grandes entreprises de Dreux comme Philips ont dû se résoudre à fermer. Nous sommes toujours là et l'usine tourne 24 heures sur 24, 7 jours sur 7* », se félicite le directeur. « *En volume de production de sachets, notre usine de Dreux est dans le Top 2 européen !* ».

« EN VOLUME DE PRODUCTION DE MÉDICAMENTS, DREUX EST DANS LE TOP 2 EUROPÉEN »

Les investissements réalisés vont permettre de produire jusqu'à 50 % supplémentaires de médicaments, d'augmenter les capacités de l'unité de développement pharmaceutique...

Les activités d'Ipsen, qui affichait en 2015 un chiffre d'affaires global de plus de 1,4 milliard d'euros, se sont diversifiées durant ces dernières années. La division « médecine générale » – dont le Smecta est le médicament le plus renommé – représente environ un quart des activités du laboratoire.

La médecine générale n'est pas la seule activité du groupe

La plupart des médicaments dans cette gamme sont fabriqués en Eure-et-Loir, y compris des produits d'autres laboratoires qui y sous-traitent la fabrication. Le laboratoire français concentre le reste de ses efforts, soit les trois quarts de son activité, dans la médecine spécialisée : oncologie, neurologie, endocrinologie. « *Ipsen s'efforce de trouver des solutions nouvelles à des maladies invalidantes et ciblées* », fait valoir Marc Debrun ✕



LA PROTECTION DE L'ENFANCE



UN SERVICE DU



Plusieurs services du Département travaillent en collaboration pour accompagner, soutenir et prévenir, partout en Eure-et-Loir, les situations où l'enfant est en danger ou en risque de l'être. Une réponse adaptée est ensuite apportée, selon la gravité et l'urgence de la situation.

BUDGET
69 M€

(Source : BP 2016)



PROTECTION DE L'ENFANT ET SOUTIEN DES PARENTS

FAMILLE

- ▶ Parents / tuteur
- ▶ Femmes enceintes ou isolées

0-21 ANS

- ▶ Mineurs
- ▶ Mineurs non-accompagnés
- ▶ Jeunes majeurs

Sa mission première : veiller au respect du droit des enfants en difficulté, s'assurer que leurs besoins fondamentaux sont bien pris en compte, ainsi que leur développement.

ACCOMPAGNEMENT À DOMICILE

- Éducatif
- Financier
- Psychologique



600

familles accompagnées en 2015

LES DEUX PEUVENT ÊTRE ACTIVÉS POUR ATTEINDRE LES OBJECTIFS

PRISE EN CHARGE

- ▶ Accueil de jour
- ▶ Hébergement au Centre départemental de l'Enfance ou en établissements (Maison d'Enfants à caractère social)
- ▶ Maison maternelle
- ▶ Placement en famille d'accueil



1000

enfants accueillis en 2015



OBJECTIFS

- ▶ PRÉVENIR LA MALTRAITANCE
- ▶ SOUTENIR LA PARENTALITÉ
- ▶ ENCOURAGER LE RETOUR DANS LA FAMILLE
- ▶ AIDER À L'INSERTION SOCIALE ET PROFESSIONNELLE



La Guerre des boutons - 1962



→ STEVE MC QUEEN À VOVES ?

Presque. Le film emblématique de l'icône américaine, « La grande évasion » (1963), s'inspire de ce qui s'est déroulé au Camp de Voves, entre le 5 et le 6 mai 1944. Cette nuit-là, 42 prisonniers de guerre du régime de Vichy s'évadent et rejoignent la résistance française. Pour s'enfuir, les évadés ont dû creuser durant trois mois un tunnel long de 148 mètres situé à 2 mètres de profondeur.

CINÉMA

QUAND LES STARS DU 7^E ART TOURNENT EN EURE-ET-LOIR

Pas forcément connue pour être une terre de cinéma, le département a pourtant accueilli les plus grands, le temps d'un tournage : de Spielberg à Jean-Paul Belmondo en passant par Sean Connery ou Orson Welles.

Découvrir le département autrement, confortablement installé dans votre canapé et en compagnie de têtes connues du septième art ? Entre nature et champs, fermes et cours d'eau, cathédrale et châteaux, l'Eure-et-Loir a séduit à plusieurs reprises le monde du cinéma grâce à sa grande variété de paysages à proximité des studios de tournage parisiens.

Les deux films les plus célèbres ont été produits par la même société, dans les années 70 : les productions de La Guéville.

Deux tournages qui ont fait le bonheur de nombreux euréliens, recrutés pour jouer les figurants. En 1961, Armenonville-les-Gâtineaux et Bailleau-Armenonville accueillent l'équipe de « La Guerre des Boutons ». Dix millions d'entrées et six ans plus tard, la ferme Beaudoin, dans la commune d'Alluyes est choisie pour « Alexandre le Bienheureux ». Quelques séquences sont aussi mises en boîte avec la fanfare de Bonneval et à Dangeau. Un casting de luxe donne vie à ce conte paysan qui dépeint le monde agricole avec tendresse : Philippe Noiret, Pierre Richard, Marlène Jobert et Jean Carmet ✕



James Bond - Opération Tonnerre - 1965

LES CHÂTEAUX ET LA BAGARRE

Un cocktail inspire particulièrement les cinéastes venus tourner en Eure-et-Loir : les châteaux et la bagarre. Gérard Philippe dans *Fanfan la tulipe* (1952), *les Trois Mousquetaires* avec Bourvil (1953), Jean Marais dans *Le Capitaine Fracasse* (1961) et Jean-Paul Belmondo dans *Le Professionnel* (1981) sévissent tous dans l'un des fleurons patrimoniaux du Département : le château de Maintenon. Aux confins de la Beauce et du Hurepoix, le château d'Esclimont n'a pas de quoi être jaloux : dans *Monsieur Klein* (1976), Alain Delon et Jeanne Moreau s'y donnent rendez-vous en secret. Le ci-

néaste à succès Jean-Marie Poiré ramène quant à lui l'édifice au Moyen âge pour *Les Visiteurs 2* (1998). La quatrième aventure de James Bond, *Opération Tonnerre* (1965) débute, elle, par une scène d'action au château d'Anet. L'agent secret, incarné par l'Anglais Sean Connery, atterrit dans la cour de l'édifice puis se bagarre contre des agents du SPECTRE dans l'un des salons.

Quarante ans plus tard, c'est un autre interprète de James Bond qui découvre l'Eure-et-Loir. Daniel Craig et l'équipe de Steven Spielberg viennent tourner à Faverolles (canton d'Épernon) quelques plans de *Munich* (2005). La petite commune, en pleine effervescence, se transforme en véritable studio de cinéma pour trois jours de tournage ✕



Le professionnel - 1981

F for Fake - 1973

LE CINÉ D'ART ET D'ESSAI AUSSI



Les sommités du cinéma d'auteur ont aussi contribué aux pellicules euréliennes. Orson Welles, fasciné par la cathédrale de Chartres, lui rend hommage en 1973 dans l'un de ses derniers films *Vérités et mensonges* (*F for Fake* en version originale). Dans un plan-séquence très maîtrisé, avec sa propre voix en fond sonore, Orson Welles s'interroge sur le processus de création de l'artiste. Le château de Châteaudun et ses jardins suspendus ont eu les faveurs de Jacques Rivette, cinéaste de la Nouvelle Vague décédé cette année. Il avait confié à Sandrine Bonnaire le rôle de Jeanne d'Arc dans *Jeanne la Pucelle* (1994) ✕

RECTIFICATIF. Dans l'Eurélien n°31, paru en février, nous rendions hommage en page 23, à Bruno Bianchi, créateur du personnage de dessin animé Inspecteur Gadget. Une malencontreuse erreur s'est glissée dans l'article : le prénom de l'artiste eurélien, décédé en 2011, est bien Bruno, et non Bernard. Toutes nos excuses aux personnes concernées.



SPORT

10 AU 12 JUIN 2016

**15^E TOUR
D'EURE-ET-LOIR**

Venez soutenir les coureurs des 20 équipes engagées dans la compétition ! En 3 jours et 4 étapes dont un contre-la-montre, près de 370 km seront parcourus par les cyclistes à travers le département.

Étape 1 - vend. 10 : Yèvres-Auneau
Étape 2 - sam. 11 : Arrou
Étape 3 - sam. 11 : Luisant-Lèves
Étape 4 - dim. 12 : Saint-Lubin-des-Joncherets - Châteaudun

www.tour-eure-et-loir-cycliste.fr



2 ET 3 JUILLET 2016

**LES 100KM
DU PERCHE**

Randonnée pédestre en allure libre au cœur des vallons du Perche.

Départ à 10h. Pour les 50 km de nuit, départ à 20h

Lieu-dit « Le Bourg »,
28400 Trizay-Coutretôt-Saint-Serge

Tél : 02 37 52 27 38
www.100kmduperche.com

**LA FOIRE AUX LAINES DE
CHÂTEAUDUN**

**Offrez-vous un voyage
dans le temps, festif et
coloré !**

Cette fête médiévale au cœur du quartier historique est l'occasion pour les petits et les grands d'assister à un tournoi de chevaliers, à un banquet médiéval ou encore de déambuler entre les échoppes du marché.

Châteaudun, du 1^{er} au 3 juillet 2016
Tél. 02 37 45 22 46

SPECTACLE



3 ET 4 SEPTEMBRE 2016

**FESTIVAL DERRIÈRE
LES FAGOTS**

Mêlant théâtre, danse, cirque et musique dans 4 lieux de la commune, l'ambition de ce beau projet collectif est d'animer le territoire rural et de rassembler générations, habitants et visiteurs d'un jour !

28170 Saint-Ange-et-Torçay
arbrecompagnie@yahoo.fr
festivalderrierelesfagots.com



24, 25 ET 26 JUIN 2016

LE RENDEZ-VOUS

Près de 200 artistes amateurs venus de toute la France participeront à cette exposition annuelle d'arts plastiques. Animations, concerts gratuits et spectacles ponctueront également le week-end

Salle polyvalente Louis-Pommereau,
28500 Mézières-en-Drouais
rdv.contact.festival@gmail.com
<http://festival-rendez-vous.blogspot.fr/>

AG EN

25 JUIN 2016

ULYSSE ET FILS

Un spectacle jeune public dès 6 ans, associant théâtre et marionnettes, qui s'inspire de la célèbre épopée « l'Odyssée ».

Espace Eole, 48 route de Voves
Gommerville, Tél. 02 37 90 15 41
leole28@orange.fr





18 JUIN 2016

RÉFÉRENCES 80

Plus de deux heures de spectacle au cœur des années 80 ! Retrouvez les stars de l'époque, qui interpréteront leurs tubes et des medleys.

Stade municipal, 28240 La Loupe
Tél : 02 37 81 24 00

www.festivallaloupe-24.webself.net

DA

EXPOSITION

JUSQU'AU 30 DÉCEMBRE 2016

PEUR SUR LA BEAUCE

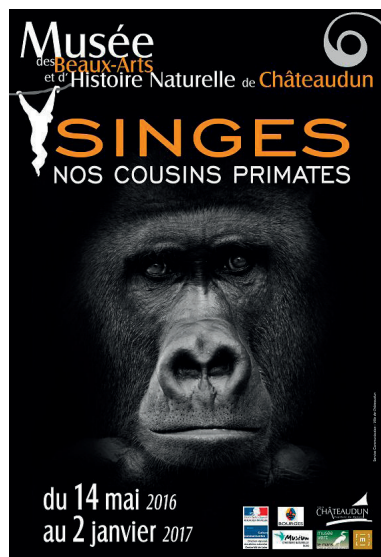
De nombreux objets et documents d'époque illustrent cette exposition consacrée à la criminalité beauceronne, au cours de laquelle le visiteur devra résoudre sa propre enquête.

Maison de la Beauce, 28140 Orgères-en-Beauce - Tél. 02 37 99 75 58
www.lamaisondelabeauce.com

JUSQU'AU 2 JANVIER 2017

SINGES, NOS COUSINS PRIMATES

Musée des beaux-arts
et d'histoire naturelle, 3 rue Touffaire
28400 Châteaudun - Tél 02 37 45 55 36
musee@mairie-chateaudun.fr



DU 3 JUIN AU 4 JUILLET 2016

SHARED VOICES / VOIX PARTAGÉES

L'aquarelliste eurélienne Muriel Buthier-Chartrain est ici rejointe par deux artistes suédois, pour une exposition partagée sous le signe de l'amitié ! Stages d'aquarelle sur inscription.

Château de Nogent-le-Roi (28210),
allée Jeanne de France
aquamuriel.mbc@gmail.com
ou jonas@skissa.se

CONCERT

14 JUILLET 2016

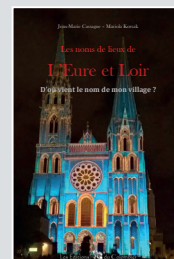
SINCLAIR

Le chanteur donnera un concert gratuit, suivi du traditionnel feu d'artifice, à l'occasion de la fête nationale.

Hippodrome, 6 rue du Médecin Général
Beune, 28000 Chartres



LIRE, VOIR, ÉCOUTER



PATRIMOINE

LES NOMS DE LIEUX DE L'EURE-ET-LOIR

Si vous vous demandez d'où vient le nom de votre village, alors rendez-vous dans les pages de cet ouvrage passionnant, à dévorer d'une traite

ou à explorer au fil de vos envies et vos interrogations. Vous y découvrirez les origines et les histoires parfois drôles ou surprenantes qui se cachent derrière les différents lieux du département.

« Les noms de lieux de l'Eure-et-Loir »,
de Jean-Marie Cassagne et Mariola Korsak
Les Éditions du Colombier, 286p.



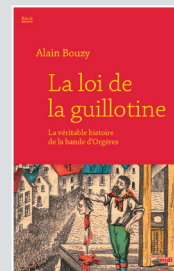
HUMOUR

CINQ VIEILLES DAMES CLAUQUÉES DANS LA CATHÉDRALE

Une sombre histoire de vente pendant la Révolution tombée dans l'oubli... et 225 ans plus tard, 5 vieilles dames

se retrouvent propriétaires de la cathédrale de Chartres. Seulement voilà, elles décident de s'y installer et de fermer le monument aux visiteurs... Au rythme des rues chartraines, l'auteur livre ici avec son 99^e roman, un récit savoureux et drôle.

« Cinq vieilles dames claquemurées dans la cathédrale », de Roger Judenne
Ella Editions, 170p.



HISTOIRE

LA LOI DE LA GUILLOTINE

Le journaliste a longuement étudié les pièces du procès de « La Bande d'Orgères », brigands qui terrifiaient les campagnes à la fin du 18^e siècle, en torturant leurs victimes

par le feu. Une matière d'une richesse exceptionnelle, qui lui a permis de replacer ce fait-divers sanglant dans le contexte troublé de l'époque et de corriger beaucoup de contre-vérités sur cette affaire.

« La loi de la guillotine - La véritable histoire de la bande d'Orgères », d'Alain Bouzy
Éditions Le Cherche-Midi, 528p.



PARTAGEONS NOS SOUVENIRS !

Cette rubrique vous permet de partager vos images de l'Eure-et-Loir d'antan avec les lecteurs de l'Eurélien et les internautes d'Eurélien.fr et de la page Facebook. Pour nous envoyer vos photographies d'archives en noir et blanc, datées des années 1960 au plus tard, c'est très simple. Complétez le formulaire que vous trouverez sur notre site et joignez-y vos images numérisées en haute définition. Rendez-vous sur eurélien.fr/partageonsnossouvenirs



Louise Nessler (à droite de l'homme au chapeau melon) profite d'une belle après-midi d'été à Jouy pour poser en bonne compagnie au bord de l'eau. Son époux Charles, conseiller énartrain et photographe amateur (1863-1922) immortalise cet instant le 15 août 1905. Le Conseil départemental publie ces clichés avec l'aimable autorisation de la famille Nessler-Rioton.



9^E RENCONTRE ANNUELLE DES ÉCO-DÉLÉGUÉS : DES COLLÉGIENS RESPONSABLES

Le 25 mai, plus de 300 collégiens, éco-délégués et acteurs du développement durable ont participé à cet événement, organisé au COMPA par le Conseil départemental des Jeunes.



témoignages



Maëlle Gaudin

Collège Charles-de-Gaulle à Bû

« Je communique beaucoup sur nos projets de collectes et d'aménagement de notre environnement. »



Patrice Lemoine

Collège Jean-Moulin
de Nogent-le-Roi

« Le développement durable pour nous les jeunes, c'est notre avenir ! Le CDJ nous sensibilise beaucoup et ce sujet me tient à cœur ! »



Lucie Martin

Collège Hélène-Boucher
de Chartres

« Cette journée récompense les collèges labellisés et donne envie aux autres. C'est un super rendez-vous à ne pas manquer ! »

Dans de nombreux collèges du département, des jeunes agissent aux côtés de leurs camarades pour réaliser des actions concrètes liées au développement durable : mare pédagogique, clubs nature, tri sélectif, projet photovoltaïque, charte des gestes éco-citoyens... La rencontre annuelle des éco-délégués permet à chaque collège de présenter ses actions sur un stand et de valoriser ses initiatives. Un moment d'échanges, de témoignages, de projets en commun, qui permet également aux jeunes de rencontrer des partenaires œuvrant dans le développement durable (Espace Info-Energie, Centre Sciences, IUT de Chartres...). Une occasion pour sensibiliser les ados et faire naître des vocations.

Des collèges labellisés « éco-responsables »

Cette journée est aussi l'occasion pour certains collèges de recevoir officiellement leur « Labellisation à l'éducation au Développement durable ». Décernée chaque année, cette récompense valorise les établissements ayant initié une démarche de développement durable. Cette année, 28 collèges ont été labellisés, ils ont reçu de une à six « gouttes d'eau », en fonction de leur implication. Huit collèges (Brezolles, Courville, Gallardon, La Loupe, Senonches, Sainte-Marie à Chartres, Michel-Chasles à Épernon et Édouard-Herriot à Lucé) ont obtenu la distinction maximale et décrochent une goutte d'or pour leur niveau de performance. Les collèges récompensés par une goutte d'or trois années consécutives deviennent des « ambassadeurs ». Ils font ensuite profiter les autres collégiens de leurs expériences ✕



LES ÉLUS ONT LA PAROLE

En application de l'article 9 de la loi N°2002-276 du 27 février 2002 relative à la démocratie de proximité, un espace d'expression libre est réservé aux groupes d'élus de l'Assemblée départementale

CHRISTELLE MINARD
GROUPE UPE
(UNION POUR
LES EURÉLIENS)



L'Eure-et-Loir, votre prochaine destination !

Voilà l'été !

Même si nous n'en avons pas toujours conscience, le tourisme est une force pour notre économie et un atout pour notre image. Situés à moins de 1h30 de Paris, nous avons la chance de bénéficier d'un réservoir de clientèle considérable, que nous pourrions capter davantage. C'est aussi un secteur en pleine mutation. Avec les plateformes de réservation en ligne, le client a pris le pouvoir. Il est devenu coproducteur de son séjour, et attend désormais qu'on lui propose une offre personnalisée. Du sur-mesure. Ces changements étaient inéluctables. Et nous ne pouvions pas passer à côté. C'est pourquoi nous avons créé début 2016 une agence de développement et de réservation touristiques, l'ADRT. Présidée par Claude Térrouinard, elle est avant tout un outil de promotion du territoire au service des habitants et des collectivités, notamment les communautés de communes rurales. En profitant du numérique pour se rapprocher du client et lui faire vivre des expériences nouvelles, nous associerons ainsi les deux grands atouts de l'Eure-et-Loir, la « campagne » et la « proximité », afin d'en faire une destination où les visiteurs aiment venir et revenir. Client, numérique, territoire : trois mots-clefs qui définiront l'action du Département en faveur d'un nouveau tourisme en Eure-et-Loir ! ✕

DANIEL GUERET
GROUPE
LES RÉPUBLICAINS
D'EURE-ET-LOIR



N'est pas Président qui veut !

Dans ce pays, les postures ont été préférées aux décisions. À tous les étages, la culture du chef a été supprimée. La fracture sociale négligée. La France des campagnes méprisée. La bataille des égos privilégiée au détriment de l'intérêt général. Minorités, communautarismes religieux ou non, sont devenus maîtres à penser, bafouant l'idée même de la République. À sa tête F. Hollande pur produit des primaires socialistes n'est plus audible. Triste spectacle de la fonction de Président de la République déjà affaiblie par le quinquennat.

La France a besoin d'un chef. Des casseurs, anarchistes, révolutionnaires, veulent le chaos. Nos policiers, gendarmes, sapeurs-pompiers, applaudis après les attentats islamistes sont depuis plusieurs semaines lynchés. Le premier devoir de l'État est de leur donner des directives claires. Le nôtre est de les soutenir. Ils sont le dernier rempart de la démocratie. Cette « chienlit » à un an de la présidentielle est propice à l'extrême droite. Danger !

Dans notre département, à notre place, nous soutenons Albéric de Montgolfier dans des choix difficiles de réformes et voulons saluer le courage d'un président. N'est pas président qui veut ! Le vouloir c'est bien, l'être c'est mieux ! ✕

MARIE-PIERRE LEMAITRE-LEZIN
GROUPE
DE GAUCHE



Devoir d'information

Après un hiver morose où nous avons perdu un peu de notre sourire, le soleil apporte son optimisme pour prouver que, malgré tout, la vie continue. Les examens, bientôt terminés, les vacances posées, les villes de France proposent des animations qui jalonnent l'été.

L'Eure-et-Loir n'échappe pas à cette tradition. Mais ce n'est pas aujourd'hui notre préoccupation.

Nous profitons de cette tribune pour vous faire part de nos réflexions, de notre indignation. Malgré de nombreuses interventions de notre groupe (2 contre 28), lors du vote du budget le 4 avril dernier, aucune d'entre elles n'a été connue de nos administrés. En effet, la presse locale a fait le choix de ne pas faire part de notre opposition. Seule notre abstention au vote apparaît au compte rendu, comme si nous avions été complètement absents de cette assemblée, muets, nous abstenant par principe. Ce qui ne fut absolument pas le cas !

L'information ne se réduit pas, à notre sens, aux choix politiques d'une partie des élus. Elle doit faire apparaître des débats autour de ces choix.

Un exemple, en dépit de la baisse des dotations de l'état, le Château de Maintenon reste l'objectif principal du département ainsi que le Compa et son « tractobrick », au détriment d'autres sites patrimoniaux et associations culturelles. CHOQUANT ! ✕



Prochaine séance
publique le 27 juin,
hôtel du Département



Retrouvez
les conseillers
départementaux
sur eurelien.fr/elus



L'ASSEMBLÉE DÉPARTEMENTALE

ANET



ÉVELYNE LEFEBVRE
Vice-Présidente du Conseil
départemental
Présidente de la Commission Education,
enseignement supérieur, sport et
développement culturel
evelyne.lefebvre@eurelien.fr



FRANCIS PECQUENARD
francis.pecquenard@eurelien.fr

AUNEAU



CATHERINE AUBIJOUX
catherine.aubijoux@eurelien.fr



STÉPHANE LEMOINE
Vice-Président du Conseil
départemental
stephane.lemoine@eurelien.fr

BROU



FRANÇOISE HAMELIN
Vice-Présidente du Conseil
départemental
francoise.hamelin@eurelien.fr



CLAUDE TÉROUINARD
claudet.terouinard@eurelien.fr

CHARTRES 1



KARINE DORANCE
karine.dorance@eurelien.fr



DANIEL GUERET
daniel.gueret@eurelien.fr

CHARTRES 2



ÉLISABETH FROMONT
Vice-Présidente du Conseil
départemental
elisabeth.fromont@eurelien.fr



FRANCK MASSELUS
franck.masselus@eurelien.fr

CHARTRES 3



ÉLISABETH BARRAULT
elisabeth.barrault@eurelien.fr



RÉMI MARTIAL
remi.martial@eurelien.fr

CHÂTEAUDUN



ALICE BAUDET
alice.baudet@eurelien.fr



JOËL BILLARD
Vice-Président du Conseil
départemental
Président de la Commission Infrastructures
et mobilité
joel.billard@eurelien.fr

DREUX 1



FLORENCE HENRI
florence.henri@eurelien.fr



CHRISTOPHE LE DORVEN
christophe.ledorven@eurelien.fr

DREUX 2



SYLVIE HONNEUR
sylvie.honneur@eurelien.fr



JACQUES LEMARE
Vice-Président du Conseil
départemental
Président de la Commission Développement
et équilibre des territoires, emploi et
attractivité, déploiement du très haut débit
jacques.lemare@eurelien.fr

ÉPERNON



ANNE BRACCO
anne.bracco@eurelien.fr



JEAN-NOËL MARIE
jean-noel.marie@eurelien.fr

ILLIERS-COMBRAY



LAURE DE LA RAUDIÈRE
Vice-Présidente du Conseil
départemental
Rapporteur général du budget
laure.delaraudiere@eurelien.fr



BERNARD PUYENCHET
bernard.puyenchet@eurelien.fr

LUCÉ



**MARIE-PIERRE
LEMAÎTRE-LEZIN**
marie-pierre.lemaître-lezin@eurelien.fr



XAVIER ROUX
xavier.roux@eurelien.fr

NOGENT-LE-ROTRU



PASCALE DE SOUANCÉ
pascale.desouance@eurelien.fr



LUC LAMIRAULT
Vice-Président du Conseil
départemental
Président de la Commission Finances, gestion
publique et coopérations territoriales, usages
numériques et innovants
luc.lamirault@eurelien.fr

SAINT-LUBIN-DES-JONCHERETS



CHRISTELLE MINARD
christelle.minard@eurelien.fr



GÉRARD SOURISSEAU
Vice-Président du Conseil
départemental
Président de la Commission Solidarités,
santé publique et lien social
gerard.sourisseau@eurelien.fr

VOVES



DELPHINE BRETON
delphine.breton@eurelien.fr



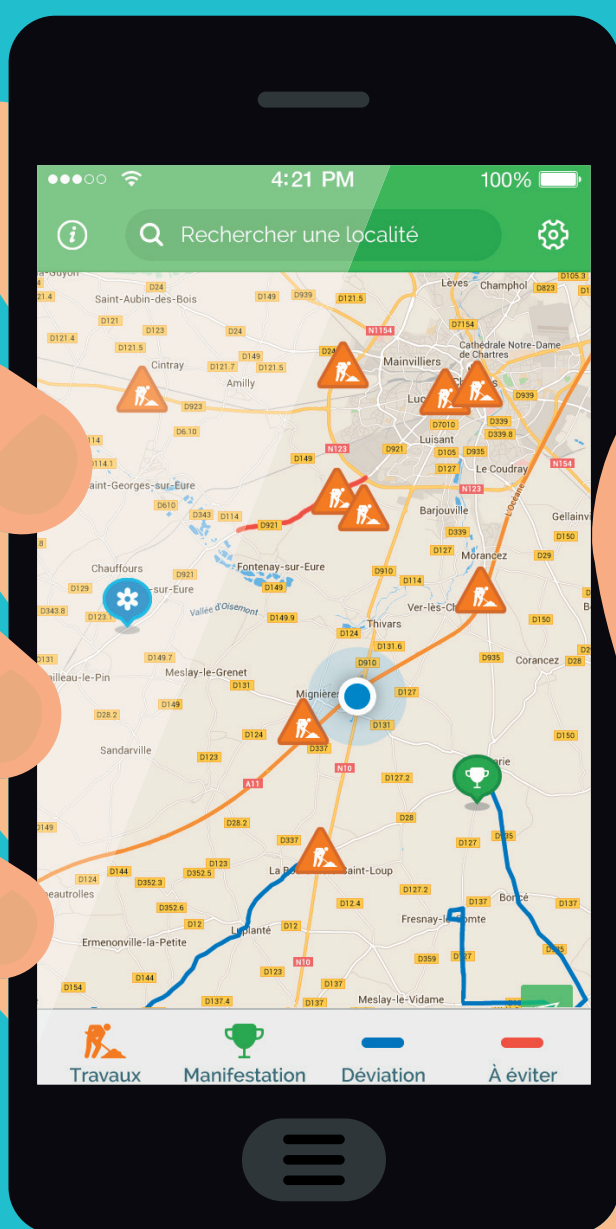
ALBÉRIC DE MONTGOLFIER
Président du Conseil départemental
president@eurelien.fr

Ma ROUTE 28

Téléchargez sur



LES TRAVAUX SUR VOS ROUTES DÉPARTEMENTALES



- Sélectionnez votre **zone géographique**
- **Soyez alerté 24H** avant le début des travaux
- Consultez **votre déviation**



Ne consultez pas votre téléphone portable lorsque vous êtes au volant



WWW.EURELIEN.FR