

Contenus enrichis, navigation adaptée pour les nouveaux usages de lecture  
sur tablettes, smartphones et ordinateurs...  
Découvrez la nouvelle version 100% digitale d'Azur Entreprises  
sur [www.cote-azur.cci.fr](http://www.cote-azur.cci.fr)



# @azur

## ENTREPRISES & COMMERCE

LE MAGAZINE ÉCONOMIQUE DE LA CÔTE D'AZUR

# 111

# TOURISME

COMMENT LA CCI  
ACCOMPAGNE  
LES PROFESSIONNELS  
DU SECTEUR

P.14 | P.18

une publication de la

 CCI NICE CÔTE D'AZUR





# DÉVELOPPER VOTRE CHIFFRE D'AFFAIRES

VIA NOS  
SOLUTIONS  
DE PAIEMENT  
EN LIGNE



[ca-pca.fr/professionnels.html](http://ca-pca.fr/professionnels.html)

Caisse Régionale de Crédit Agricole Mutuel Provence Côte d'Azur. Société coopérative à capital variable, agréée en tant qu'établissement de crédit. Siège social situé Avenue Paul Arène - Les Négadis - 83300 DRAGUIGNAN. RCS DRAGUIGNAN 415 176 072. Garantie financière et Assurance de responsabilité civile professionnelle conforme aux articles L512-6 et L-512-7 du code des assurances. Société de courtage d'assurance immatriculée au Registre des Intermédiaires en Assurance sous le n° 07 005 753 et consultable sur [www.orias.fr](http://www.orias.fr). - Image / Illustration : Thinkstockphotos - 03/2016 - IP\_Azur-entreprises-et-commerces-H297xL210





## Sommaire

N° 111 MARS/AVRIL 2016

### Actus

**Rendez-vous ■ p.4**  
BA Event 2016 à la CCI

**Apprentissage ■ p.6**  
Mars, mois de l'apprentissage à la CCI

**Innovation ■ p.8**  
10 start-ups azuréennes à Barcelone

**Industrie ■ p.10**  
L'APPIM fait étinceler l'industrie depuis 20 ans

**Proximité ■ p.12**  
Intempéries : 6 mis après, ou en sommes-nous?

### Dossier

**Tourisme ■ p.14/17**  
Comment la CCI accompagne les professionnels du secteur

### Enjeux

**Accompagnement ■ p.18**  
Ligne 2 du tramway

**Développement durable ■ p.20**  
Flexgrid : c'est parti !

### La boîte à outils de l'entreprise

**Nouveaux services ■ p.22**  
Une DRH mutualisée en ligne

**Juridique ■ p.22**  
Déjouer les arnaques

### Trajectoires

**Carestia ■ p.24**

**Therachon ■ p.24**

**Abeeway ■ p.25**

**Bernard KLEYNHOFF**

Président de la Chambre de Commerce et d'Industrie  
Nice Côte d'Azur



« Etre connecté » est plus que jamais la base du développement économique d'une entreprise, a fortiori d'un territoire.

La CCI Nice Côte d'Azur est le porte-voix des entreprises, participe à tous les projets nouveaux qui contribuent à la compétitivité et à l'attractivité des Alpes Maritimes.

Cela passe par la promotion, le partenariat et le renforcement des actions sur les facteurs clés de compétitivité et de croissance comme la French Tech, les Smart Grids ou l'international.

Nous restons également attentifs au soutien des activités qui font la force de notre économie, comme par exemple le Tourisme, dossier de ce numéro, ou le commerce, avec le lancement du programme FEDE 2020.

Soutenir les associations professionnelles m'apparaît indispensable car nous partageons des valeurs communes et indissociables. Je crois fermement que l'avenir de nos entreprises et le dynamisme de notre région se construisent dans ce contexte. Un avenir que nous préparons ensemble, avec vous et nos partenaires.

Tous connectés aux entreprises et au territoire !

> retrouvez Bernard Kleynhoff  
sur le blog @president  
[www.cote-azur.cci.fr/Rubriques-CCI/PRESIDENT](http://www.cote-azur.cci.fr/Rubriques-CCI/PRESIDENT)

En utilisant Satimat Green et CyclusOffset plutôt qu'un papier non recyclé, l'impact environnemental du magazine Azur Entreprises est réduit de :

3 984  
kg de matières envoyées en décharge

900  
kg de CO<sub>2</sub>

9 004  
km parcourus en voiture européenne moyenne

99 568  
litres d'eau

12 245  
kWh d'énergie

6 472  
kg de bois

Sources : L'évaluation de l'empreinte carbone est réalisée par Labella Conseil conformément à la méthodologie Bilan Carbone®. Les calculs sont issus d'une comparaison entre le papier recyclé considéré et un papier à fibres vierges selon les dernières données disponibles du European BREF (pour le papier à fibres vierges). Les résultats obtenus sont issus d'informations techniques et sont sujet à modification.



Le magazine est imprimé sur un papier recyclé fabriqué en France, issu du tri sélectif pratiqué dans l'hexagone.



un service CCI NICE CÔTE D'AZUR

suivez-nous sur



**Editeur**  
Chambre de Commerce et d'Industrie  
Nice Côte d'Azur - 20, boulevard Carabacel  
BP 1259 - 06005 NICE CEDEX 1

**Directeur de la publication**  
Bernard KLEYNHOFF, Président

**Directeur du comité de rédaction**  
Jean-Pierre SAVARINO, Vice-président

**Rédacteur en chef**  
Christian PROUD-DIAZ, Responsable pôle éditorial  
[christian.prouddiaz@cote-azur.cci.fr](mailto:christian.prouddiaz@cote-azur.cci.fr)

**Conception-Rédaction-Réalisation**  
Service Editions - Direction de la Communication - Chambre de Commerce et d'Industrie Nice Côte d'Azur  
Tél. : 04 93 13 73 93 - Fax : 04 93 13 73 24  
E-mail : [azur.entreprises@cote-azur.cci.fr](mailto:azur.entreprises@cote-azur.cci.fr)

**Impression** : Trulli (Vence, 06)

**Tiré à 55 000 exemplaires**

**Dépôt légal à parution / ISSN 1296 - 3755**  
La reproduction, même partielle, de tout matériel publié dans ce magazine est interdite (loi du 11/03/57)



Flashez ce code et accédez directement à l'ensemble des apps pour smartphone de la CCI Nice Côte d'Azur



Régie publicitaire contactez Michèle Dabbène au 04 93 13 73 93 ou par mail : [michele.dabbene@cote-azur.cci.fr](mailto:michele.dabbene@cote-azur.cci.fr)

■ **RENDEZ-VOUS.** VÉRITABLE ACCÉLÉRATEUR DE BUSINESS, BA06 EVENT PERMET AUX ENTREPRISES INNOVANTES, AUX DONNEURS D'ORDRE PUBLICS/PRIVÉS ET AUX ACCOMPAGNANTS DE SE RENCONTRER EN UN SEUL LIEU, LE TEMPS D'UNE JOURNÉE, POUR CONCRÉTISER

## BA06 EVENT : L'ACCÉLÉRATEUR DE L'INNOVATION EN ACTION

**Les chiffres parlent d'eux-mêmes.** Pour la 6<sup>e</sup> édition de BA06 Event, le 23 mars dernier, étaient réunies dans les locaux de la CCI Nice Côte d'Azur 45 start-ups dont 80 % qui n'avaient jamais participé à l'événement, 30 donneurs d'ordre, 10 "parrains" (les start-up des années précédentes qui ont réussi), 25 investisseurs, 20 accompagnants, ainsi que des sponsors, des partenaires associés, le tout entouré par une trentaine de bénévoles. Autant de participants qui témoignent de l'ampleur du grand brassage annuel de l'innovation azurée avec, à la manœuvre, l'accélérateur de business de la Côte d'Azur en pleine action à la CCI!

Car la formule qu'a peaufinée Georges Dao, l'initiateur de BA06, est désormais bien rodée. Toute en efficacité et convivialité, elle s'appuie sur deux éléments moteurs: les pitches et les rencontres préprogrammées. Courtes vidéos de 2mn à travers lesquelles un entrepreneur explique son projet pour convaincre des investisseurs, les pitches sont travaillés soigneusement et réalisés bien avant le jour J. Postés sur BA06.com, ils permettent aux clients potentiels, investisseurs, partenaires ou autres de mieux cibler leurs demandes de rendez-vous et de planifier les rencontres qui se dérouleront lors de la journée BA06 Event.

Dans chacune des salles où se répartissent les start-ups, des "maîtres du temps" assurent le respect des horaires (des séquences de 15 mn) et font tourner les tables. Au total, pour la 6<sup>e</sup> édition, 750 rencontres avaient été préprogrammées. Il s'en est tenu 850. Le vrai "melting-pot". La formule fait d'ailleurs l'unanimité. Fondateur de CubicalDrift (jeux vidéo, 10 personnes) et installé à la Bastide Rouge de Cannes, Michel Thomazeau participe pour la première fois à BA06 Event. "J'y



*suis venu par le Réseau Entreprendre et je ne le regrette pas. J'ai rencontré beaucoup de personnes intéressantes : des investisseurs, des partenaires et autres. Une vraie opportunité. J'ai participé aussi au concours de pitches."*

Giuliana Ucelli et Giuseppe Conti de Nively en sont également à leur première participation. La société (géolocalisation à l'intérieur des bâtiments), déjà primée au niveau européen, n'a été fondée qu'en novembre dernier. "Nous avons rencontré des investisseurs et beaucoup de donneurs d'ordre (EDF, IBM, Bosch, Air France, Orange, La Poste...). En une journée avoir autant de contacts, c'est merveilleux," s'exclament-ils. Nively, qui était initialement orientée sur une solution de localisation en temps réel des appareils médicaux pour les hôpitaux et centres de santé, était d'autant plus intéressée par BA06 qu'une seconde activité vient d'être ouverte dans le secteur de la Silver Economy pour la sécurisation des pensionnaires des EPHAD.

Même satisfaction pour Chloé Letitre, directrice générale de Connectica (vidéo-gardiennage, 10 personnes à Sophia Antipolis) : "La journée nous a apporté de belles rencontres avec de belles entreprises et peut-être une adhésion à l'APPIM". Lauréat 2015 (Trophée des donneurs d'ordre), David Housseman le fondateur d'Inventy (Sophia) est revenu cette année comme parrain. Il accompagne notamment Cuddl'up de Marc de Gibon, société dans laquelle il a investi. Pour lui, c'est un cercle vertueux qui se dessine : "J'ai moi-même reçu un investissement de BA06. Ce qui m'a aidé à réussir. Je reviens maintenant en tant qu'investisseur pour permettre à d'autres start-up du territoire de décoller."

**Les investisseurs étaient au rendez-vous.** C'est également avec la casquette d'investisseur au sein d'Angels Bay Invest, le nouveau club azuréen de business angels, qu'est venu Pascal Péru, fondateur d'EuroMIPS Systems

### A suivre !

#### ■ Cloud / IBM ouvre à Nice son 4<sup>e</sup> Garage Bluemix dans le monde

Après ceux de San Francisco, Toronto et Londres, «Big Blue» a ouvert à Nice son quatrième Garage BlueMix, au CCEI (la pépinière de la Métropole située dans l'Eco-Vallée). Ces garages sont des plateformes physiques dans lesquelles des start-ups ou des PME peuvent innover et fournir de nouvelles technologies rapidement en s'appuyant sur le Cloud et des experts d'IBM. Le garage londonien attire actuellement plus de 20 000 développeurs par semaine...

#### ■ Immobilier / Les partenaires de l'Observatoire Immobilier d'Habitat renouvellent pour 3 ans

Véritable club de partenaires fédéré par la CCI Nice Côte d'Azur, l'Observatoire Immobilier d'Habitat est un outil d'observation et d'analyse du marché immobilier au service des professionnels, qui associe depuis 1978 les acteurs de l'Acte de Bâtir. Un partenariat renouvelé le 29 février avec la signature de la charte du club marquant une volonté commune en faveur du logement et l'entrée d'EDF dans le cercle.

#### ■ Propreté / IHol (Nice) fait coup double

Le groupe spécialisé (conception, construction, exploitation et maintenance de centres de traitement de déchets) basé à l'Arénas, exploite deux nouvelles unités de valorisation de déchets depuis le début de l'année, en Nord Allier et Haute-Gironde. Ces contrats représentent un montant global potentiel de 16 M€. IHol exploite aujourd'hui cinq centres de collecte sélective en France (dont 3 dans le 06), plus un Tri Valorisation Matière Énergie et un centre de valorisation de Déchets Industriels Banals.



URS D'ORDRE, AUX INVESTISSEURS  
R DES OPPORTUNITÉS D'AFFAIRES.

## ON À LA CCI



Les lauréats des trophées BA06 2016 et deux des start-ups présentes : Connectica et Whoog.

Rédaction

et ancien directeur d'ARM Sophia. Il s'est intéressé particulièrement aux boîtes "techno", sa partie, comme Texplained. Pour Emmanuel Ponçon (Gestion Performance Service), venu comme accompagnant BA06 dans la partie finance, "c'est l'économie de demain qui se met en place à travers toutes ces belles sociétés présentes à la CCI de Nice". Et de citer pour l'exemple Team Desk sur le nouveau mobilier de bureau et l'enseignement collaboratif. Dans ce cru 2016, les Trophées BA06 auront permis aussi de distinguer plus particulièrement 5 pépites : les donneurs d'ordre ont élu Solar Games; les investisseurs Nively; les accompagnants Texplained; les parrains Wever tandis que le Meilleur Elevator Pitch est revenu à Family2family, une "spin-off" d'Ama-deus. Une belle sélection. ■

**En savoir +** [www.ba06.com](http://www.ba06.com)  
[www.cote-azur.cci.fr](http://www.cote-azur.cci.fr)

### ■ UPE06/ Philippe Renaudi élu Président



C'est un représentant du BTP qui va prendre la tête de l'UPE 06, l'Union Patronale des Alpes-Maritimes. Il a été élu le 4 avril à l'unanimité pour un mandat de trois ans. Il prendra ses fonctions et le relais d'Yvon Grosso qui termine un double mandat, le 1er juillet prochain. Philippe Renaudi dirige le groupe Renaudi Holding à Cagnes sur Mer, groupe de BTP et de promotion qui compte 150 personnes pour un C.A 2014-2015 de 22 M€.

■ **TALENTS.** EXIGEANTE, LA MARQUE NATIONALE DISTINGUE LES MEILLEURS DE LA PROFESSION.

## QUALITÉ TOURISME: NOUVELLES PLAQUES POUR LE 06

Titre garanti par l'Etat, Qualité Tourisme est le signe de reconnaissance qui permet de choisir en toute confiance des établissements qui offrent un accueil et des prestations de qualité. Cette marque regroupe près de 5300 établissements touristiques et sélectionne et fédère en France sous un même symbole les démarches qualité engagées pour la satisfaction client dans l'hôtellerie, les résidences de tourisme, les villages de vacances, les campings, la restauration, les cafés et brasseries, les agences de locations saisonnières, les offices de tourisme, les lieux de visite et les activités de pleine nature.

A travers la marque, le prestataire doit suivre avec succès une démarche qualité conforme aux engagements nationaux de qualité : un accueil chaleureux, un personnel attentif, la maîtrise des langues étrangères, des prestations personnalisées et des informations claires et précises notamment pour la découverte d'une destination, mais aussi une propreté et un confort assurés ainsi que la prise en compte de l'avis du client. En effet, le dispositif prévoit l'analyse systématique des enquêtes de satisfaction et des réclamations et les prestations sont régulièrement soumises à un contrôle indépendant au moins tous les 3 ans, sous forme de visite mystère par un cabinet indépendant.

Dans les Alpes-Maritimes, la CCI accompagne les professionnels volontaires à l'ob-

Parmi les professionnels azuréens qui ont reçu leur plaque au cours des derniers mois : le restaurant Albert 1er à Antibes.



Albert 1er

tention de la marque, au cours des différentes étapes : lecture de la grille, préparation de l'audit client mystère, remise d'un kit avec les outils nécessaires, labellisation et suivi. Avantages : une meilleure valorisation de l'établissement par les organismes en charge de la promotion touristique, plus les conseils d'un professionnel du secteur avec un plan d'actions personnalisé.

Deux établissements viennent d'obtenir leur plaque officielle : il s'agit de la plage Sporting, dirigée par Micaela Doux à Nice et du restaurant Albert 1er dirigé par Amélie et Michaël Mô, spécialisé dans les poissons et fruits de mer depuis 1989 à Antibes. La CCI a également accompagné deux entreprises pour leur renouvellement Qualité Tourisme, dans la filière «Lieux de visite» : le domaine de Toasc, dirigé par Bernard Nicoletti et la parfumerie Gallimard, dirigée par Jean-Pierre Roux. ■

**En savoir +** [www.cote-azur.cci.fr](http://www.cote-azur.cci.fr)  
[www.entreprises.gouv.fr/qualite-tourisme](http://www.entreprises.gouv.fr/qualite-tourisme)  
[www.sportingplage.fr](http://www.sportingplage.fr)  
[www.restaurant-albert-1er.com](http://www.restaurant-albert-1er.com)

**BOURSE DE L'APPRENTISSAGE**

**ENTREPRISES**  
→ DÉPOSEZ VOTRE OFFRE → CONSULTEZ LES PROFILS

**APPRENTISSAGE06.FR**

un service  
**CCINICE CÔTE D'AZUR**



■ **FORMATION.** JOURNÉES PORTES OUVERTES, NUIT DE L'ORIENTATION, SEMAINE DE L'INDUSTRIE, PRÉSENCE SUR SALONS ET FORUMS... EN MARS, L'ACCENT EST MIS CHAQUE ANNÉE SUR LA FORMATION DES JEUNES.

## MARS, MOIS DE L'APPRENTISSAGE ET DE L'ORIENTATION À LA CCI

L'apprentissage en Allemagne, Autriche et Suisse fait souvent figure d'exemple en Europe. Les clés de sa réussite : une adéquation aux besoins du marché et une voie professionnelle valorisée au sein même du système éducatif. En France, malgré les politiques volontaristes dont ce type de dispositif fait l'objet depuis de nombreuses années, il peine encore à séduire. Même si l'apprentissage est fortement plébiscité dans de nombreux secteurs tels que l'artisanat, l'industrie, les métiers de bouche ou encore dans le commerce, il n'a pas encore totalement réussi à se construire une image de formation d'excellence auprès des jeunes, des familles voire de certains acteurs de l'orientation...

Ainsi, comme l'apprentissage souffre d'un déficit d'image attaché à la voie professionnelle et aux métiers manuels, l'orientation vers l'apprentissage se fait malheureusement encore trop par défaut. Le sondage réalisé par l'institut OpinionWay et publié en novembre révèle d'ailleurs que l'apprentissage n'est pas assez valorisé : 75% des jeunes de moins de 30 ans estiment que les parents d'élèves ne mettent pas assez en valeur l'apprentissage. 69% font d'ailleurs ce même reproche au système éducatif et aux enseignants. Pourtant, 91 % des sondés ont une bonne image de l'apprentissage et le recommandent à 87%.

**Pour lutter contre ces représentations et rompre avec ces freins culturels**, la CCI Nice Côte d'Azur, la Chambre de métiers et de l'artisanat de Région Provence Alpes-Côte d'Azur, la Chambre d'Agriculture et l'Inspection académique, ont lancé la 12<sup>e</sup> édition du Mois de l'apprentissage du 10 mars au 11 avril 2015. Objectif : promouvoir les modes de formation en alternance et tout particulièrement celui de l'apprentissage par le biais d'actions de sensibilisation, d'information et de rapprochement entre le monde professionnel et celui de la formation.

Cette édition 2016 s'est ouverte dès le 4 mars avec la Nuit de l'Orientation, qui donnait aux jeunes de tout âge la possibilité pour la 6<sup>e</sup> année consécutive de consacrer une soirée entière à leur orientation, avec l'appui de professionnels à même de les aider dans leurs questionnements. Un nouveau succès, grâce à la mobilisation exceptionnelle des professionnels et des entreprises azuréennes : 230 métiers représentés, plus de 100 professionnels pour partager leur passion, leur métier au cours d'entretiens en face-à-face avec plus de 2300 visiteurs.



Nouveau succès d'affluence pour la Nuit de l'Orientation à la CCI et visites d'entreprises, ici à l'Hôtel Barrière Le Majestic Cannes, ont ponctué le mois de l'apprentissage 2016.



Rédaction

Les 18 et 19 mars, le «mois» s'est poursuivi avec le Salon de l'Apprentissage et de l'Alternance, créé par L'Etudiant en partenariat avec la CCI et la Chambre de métiers et de l'artisanat régionale. Avec plus de 2200 visiteurs et 50 exposants, durant 2 jours, cette 2<sup>e</sup> édition a permis de découvrir les Centres de Formation d'Apprentis et les établissements de formation dispensant des formations sous contrat d'apprentissage et sous contrat de professionnalisation. Mais aussi de rencontrer des entreprises dans le cadre du *job dating*, de bénéficier de conseils individualisés sur ce que sont l'apprentissage et l'alternance et d'assister à des conférences métiers.

Toujours en mars, les familles ont pu découvrir de l'intérieur lors de journées portes ouvertes l'ensemble des établissements gérés par la CCI : International School of Nice, Institut de Formation Automobile (IFA), les métiers de la sûreté-sécurité à l'Institut de Formation Aéronautique (IFAERO), métiers du nautisme à l'INB Côte d'Azur et enfin le

26 mars, le public était accueilli à l'Institut de Formation Pharmacie Santé (IFPS).

La CCI a également été présente aux Journées de l'Emploi et de l'Alternance (9 mars à Villeneuve-Loubet), au Forum Emploi & Formation (10 mars à Menton), au Forum Formation (23 mars à Grasse) et au Forum de l'emploi (6 avril à Saint-Laurent du Var), ainsi qu'aux Rencontres pour l'Emploi Industriel (17 mars). Elle a en outre organisé des journées «l'école au port» (17 mars au port de Nice et 22 mars au port de Cannes) et de nombreuses opérations d'information dans les collèges, en partenariat avec l'éducation nationale et la Chambre de Métiers et de l'Artisanat régionale.

Enfin, dans le cadre des visites « Des entreprises azuréennes ouvrent leurs portes », des groupes de 10 à 20 jeunes sélectionnés pour leur intérêt aux métiers représentés ont été accompagnés sur site chez Schneider Electric à Carros et à l'Hôtel Barrière Le Majestic Cannes.



### LE GUIDE DE L'APPRENTISSAGE

Le Guide de l'apprentissage 2016 est diffusé dans les établissements scolaires,

auprès des partenaires du Service Public Régional de l'Orientation, ainsi que sur le Point A de la CCI Nice Côte d'Azur et le CAD de la Chambre de métiers et de l'artisanat de Région Provence Alpes-Côte d'Azur.

Le guide est également disponible en lecture interactive en ligne sur [www.cote-azur.cci.fr](http://www.cote-azur.cci.fr) (rubrique «publications»)

**Rappelons que la formation et l'apprentissage sont une mission historique de la CCI.** Toute l'année, elle met à disposition la gestion des contrats d'apprentissage et l'accompagnement des entreprises comme des jeunes dans le domaine de l'apprentissage et de l'alternance via son service Point A, forme des centaines d'apprenants dans ses établissements de formation professionnelle. La CCI propose aussi [www.apprentissage06.fr](http://www.apprentissage06.fr), son e-service permettant de mettre en contact les jeunes et les entreprises voulant jouer la carte de l'apprentissage. ■

**En savoir +**  
[www.apprentissage06.fr](http://www.apprentissage06.fr)



■ **FISCALITÉ.** LES PETITES ENTREPRISES SITUÉES SUR LE TERRITOIRE DE LA MÉTROPOLE NICE CÔTE D'AZUR ONT PU VOIR AUGMENTER FORTEMENT LEUR COTISATION FONCIÈRE DES ENTREPRISES (CFE). POURQUOI?

## AUGMENTATION DE LA CFE : QUELQUES EXPLICATIONS

**Rappel :** la cotisation foncière des entreprises (CFE) est l'une des 2 composantes de la contribution économique territoriale (CET) avec la cotisation sur la valeur ajoutée des entreprises (CVAE). Contrairement à la taxe professionnelle, dont elle a repris l'essentiel des règles, la CFE est basée uniquement sur les biens soumis à la taxe foncière. Cette taxe est due dans chaque commune où l'entreprise dispose de locaux et de terrains.

En clair, les communes sont les seuls bénéficiaires du produit de la cotisation foncière des entreprises : l'Etat, les régions et les départements ne perçoivent pas le produit de cette taxe. Le taux de la CFE est ainsi logiquement déterminé par délibération de la commune ou de l'établissement public de coopération intercommunale (EPCI) sur le territoire duquel le redevable dispose de biens imposables.

Ainsi, toutes les petites entreprises du bassin

régies par la Métropole Nice Côte d'Azur ont reçu dernièrement leur CFE : «*Le système de calcul retenu suite à la loi et au barème appliqué par la Métropole - voté en septembre 2014 - font que toutes les petites entreprises ou presque du bassin ont doublé, voire triplé de CFE entre 2014 et 2015*», estime Pascal Routier, conseiller technique de la CCI.

**Un taux qui explose?** Le constat, c'est qu'une entreprise ayant une valeur locative de 2107€ passe sur la valeur de calcul de... 4500€. «*La Métropole a choisi le maximum du taux autorisé par la loi. Celui-ci était par exemple sur la tranche 5 de 210 € à 5000 €, le taux qui a été voté est de 4500 € comme valeur minimum.*» Je prends un exemple concret : prenons une entreprise dont la base de calcul de valeur locative est de 2107€. Comme la base minimum retenue est de 252 €, on lui change le système de calcul et on passe sur le chiffre d'affaires. insiste

Pascal Routier. *Donc, une entreprise dans ce cas de figure qui payait 758€ de CFE passe à 1518€ ! Si l'entreprise a la chance de bien travailler et passe dans la tranche 6, elle monte à près de 2000 € de taxe.*

**L'impact sur les petites entreprises concernées,** notamment le commerce de proximité, est important. La CCI a donc saisi par courrier le Président de la Métropole Nice Côte d'Azur sur cette question, soulignant que dans un contexte économique qui demeure difficile et incertain, cette disposition pénalise fortement le tissu économique de la Métropole. Elle a également demandé des assouplissements pour les cas qui le justifient et demandé d'interférer auprès du Préfet et du Directeur départemental des Finances Publiques, pour que chaque cas d'entreprise porté à leur connaissance soit examiné avec la meilleure attention. ■



### ENTREZ DÈS MAINTENANT DANS LE PLUS GRAND CLUB D'AFFAIRES D'EUROPE!

CHOISISSEZ LE MATCH DE VOS RÊVES POUR PARLER BUSINESS ET BÉNÉFICIEZ DE 5 % SUR LE PROGRAMME ENTREPRISES GRÂCE À LA CCI NICE CÔTE D'AZUR!



**PARTAGEZ *Le Rendez-Vous* AVEC VOS CLIENTS À NICE**

Du 10 juin au 10 juillet 2016, vivez 1 à 4 matchs d'exception avec vos relations d'affaires :

Pologne - Irlande du Nord: Di 12 juin - 18h00	Suède - Belgique: Me 22 juin - 21h00
Espagne - Turquie: Ve 17 juin - 21h00	1/8 de finale: Lu 27 juin - 21h00

Pour en savoir plus : +33 (0)491 28 59 32 • [julien.dannoux@euro2016.fr](mailto:julien.dannoux@euro2016.fr) / +33 (0)491 28 60 55 • [olivier.remy@euro2016.fr](mailto:olivier.remy@euro2016.fr)



■ **INNOVATION.** TEAM CÔTE D'AZUR, LE PÔLE SCS ET LA FRENCH TECH CÔTE D'AZUR ACCOMPAGNAIENT UN SOLIDE GROUPE DE ET DE START-UP À BARCELONE, DU 22 AU 25 FÉVRIER DERNIERS.



# 10 START UPS AZURÉENNES AU MOBILE WORLD CONGRESS DE BARCELONE

Plus que jamais, la Côte d'Azur high-tech cherche à chasser en meute. C'est ce qu'ont fait 10 PME et start-ups azuréennes venues en pack serré sur le grand rendez-vous mondial du mobile (22/25 février à Barcelone), une vitrine incontournable. Avec un retour en vainqueur fin février pour la start-up azuréenne M2M Solutions (Sophia Antipolis): le Mobile Word Congress, plus gros salon de téléphonie mobile du monde, a sacré son "MyxyPod by Myxyty", *IOT Heroe 2016*, (champion de l'internet des objets) dans la catégorie "maison connectée". Avec sa nouvelle box musicale modulaire, qui permet de rajouter des éléments de pilotage domotique, Olivier Courtade avait déjà fait un tabac début janvier au CES de Los Angeles. Mais Barcelone lui a apporté une consécration. Sous la couleur French Tech Côte d'Azur dont il est l'un des champions et sous l'aile du pôle SCS (Solutions Communicantes Sécurisées) M2M Solutions a été la seule société française ainsi couronnée dans un congrès mondial qui réunissait la fine fleur des start-ups engagées dans la course aux technologies mobiles. Sacré coup de chapeau! "Plus de 400 concurrents de l'ensemble de la planète s'étaient inscrits pour ce "championnat de l'innovation", raconte Olivier Courtade. "Nous avons d'abord été retenus parmi les 25 finalistes de cette Coupe du Monde IOT/M2M. Cinq pour chacune des cinq



«Nous étions parmi 400 concurrents pour ce championnat de l'internet des objets.»

Olivier Courtade  
Dirigeant de M2M Solutions

catégories : "Maison connectée", "Ville intelligente", "Mobilité", "Sécurité" et "Santé". Nous avons alors pu présenter chacun nos solutions dans une session de "pitch" et avons été choisis alors par le jury comme le champion de notre catégorie". Ce qui a séduit Barcelone? La modularité, le fait que cette box "tout en un" puisse intégrer à la demande la plus grande série de capteurs existant sur le marché, le design de cette colonne signé par le célèbre Ora-ïto.

Un grand rendez-vous très porteur. Participaient également au salon Qwant (moteur de recherche européen basé à Nice), Mobibase (leader des services vidéo et TV mobile), Igni-life (spécialiste de la santé connectée), Adipsys

(gestion de réseaux WIFI), Exalinks, le "léopard numérique", iQsim (routeur de communications mobiles), Sensineo (balise GPS intelligente), Gayatech (solutions logicielles éducatives) et Com4Innov, la plateforme télécom PACA. Un bel éventail des excellences azuréennes dans les services mobiles.

Autant de participants qui ne regrettent pas, eux non plus, le déplacement. Pour Patrick Ripoll et Robert Seccia, fondateurs de Sensineo, jeune société créée en septembre 2015, ce fut d'ailleurs même une excellente surprise. "Le résultat a été au-delà de nos espérances", souligne Robert Seccia. "Nous ne pensions pas être prêts pour le salon et si le pôle SCS ne nous avait pas poussés, nous n'y serions pas allés. Dans ce marché où se trouvent tous les titans, nous pensions être totalement invisibles. Et pourtant nous avons vu beaucoup de monde : plus de 300 personnes en 4 jours et 8 contacts intéressants (Japon, Californie, Taiwan, Australie, Danemark) qui ont regardé notre technologie et étudié les synergies avec notre traceur GPS intelligent. Nous concrétisons actuellement les contacts les plus prometteurs, dont un avec le troisième fabricant mondial de motos."

Sur le stand de Qwant, se trouvaient réunis Eric Leandri, directeur général du moteur de recherche et Fabrice Moizan, président de Gayatech, les deux co-présidents de la French Tech Côte d'Azur. "Nous avons profité d'un





«Dans ce marché où se trouvent tous les titans, nous pensions être totalement invisibles. Et pourtant nous avons vu beaucoup de monde : plus de 300 personnes en 4 jours ! Nous concrétisons actuellement les contacts les plus prometteurs.»

Patrick Ripoll et Robert Seccia,  
fondateurs de Sensineo

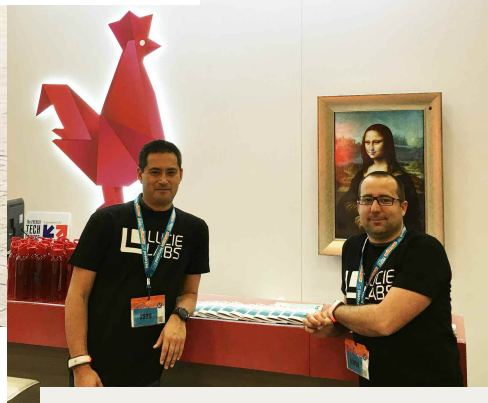
*petit-déjeuner pour présenter la FTCA, nous avons aussi eu beaucoup de rendez-vous autour de l'installation sur les tablettes de Qwant et de Qwant Junior qui a été lancé en décembre*" souligne Eric Leandri. Très international par essence (des versions sont présentes dans 25 pays et dans 15 langues) Qwant, est quant à lui, un habitué des grands salons mondiaux. Il était à Las Vegas en janvier, a participé au dernier Cebit à Hanovre où il a parlé de l'Europe avec la BEI (Banque Internationale d'Investissements). ■

**En savoir +** [www.frenchtechcotedazur.fr](http://www.frenchtechcotedazur.fr)  
[www.mobileworldcongress.com](http://www.mobileworldcongress.com)



Parmi les entreprises azuréennes présentes à Barcelone, la toute jeune Sensineo. Ci-dessous, Lucie Labs (Sophia Antipolis) était à Austin sur le festival SXSW, en mars.

LA FRENCH TECH  
INNOVATION SQUARE



## QWANT ET LUCIE LABS AU SXSW D'AUSTIN

Une équipe féminine de Qwant était également en mars au Texas, lors du SXSW d'Austin, festival mondial où convergent musique, films indépendants et technologies émergentes. Au pays de Google, le petit poucet tricolore n'est pas passé inaperçu. Le moteur de recherche made in France, qui a fait du respect de la vie privée son cheval de bataille, a fait beaucoup parler de lui dans les allées du Convention Center d'Austin, comme l'a remarqué le site spécialisé Maddynews. Parmi les 14 start-up françaises présentes, Qwant n'était pas le seul représentant azuréen à Austin. Invitée par Business France, Lucie Labs, start-up de Sophia Antipolis accélérée par Orange et Allianz, a présenté ses bracelets connectés. Une belle première grande expérience à l'international. "Nous avons rencontré des partenaires potentiels, des Américains ou des Français implantés aux Etats-Unis qui souhaitent travailler avec nous", explique Yan Lee-Dajoux, le fondateur. "C'est ce que nous cherchons. En 2017, nous visons une implantation aux USA dans le cadre d'un contrat. La participation au SXSW, nous a apporté une superbe couverture médiatique. Ne serait-ce que par le fait d'avoir été sélectionné par Business France..."

## L'info minute

### Zone internationale confirmée pour Antibes

Quatre communes du département ont bénéficié du classement en zone touristique internationale (ZTI) cette année : Cannes, Nice, Saint-Laurent-du-Var, et Cagnes-sur-Mer. Leurs commerces peuvent désormais ouvrir le dimanche, mais aussi jusqu'à minuit. Pour cela, la loi prévoit le doublement du salaire, des indemnités pour garde d'enfants, les transports, par le biais d'accord d'entreprise.

Située entre ces zones, Antibes n'avait pas fait de demande : à Juan-les-Pins, (qui fait partie de la commune), quand la saison touristique bat son plein pendant l'été, tout est déjà ouvert tard le soir, 7 jours sur 7. Mais l'entrée dans le dispositif des ZTI de Saint-Laurent-du-Var -incluant Cap 3000- puis, de Cagnes sur Mer -avec Polygone Riviera- a changé la donne pour la municipalité, qui a lancé en urgence sa demande pour permettre au commerce de la 2e ville du département de disposer des mêmes mesures que ses voisines immédiates.

Le 15 mars, le ministre de l'industrie, Emmanuel Macron a ainsi confirmé au député-maire Jean Léonetti le prochain classement d'Antibes (vieille-ville et Juan-les-Pins) en zone touristique internationale. Rappelons que les critères pris en compte par le gouvernement pour créer une ZTI sont : "avoir un rayonnement international en raison d'une offre de renommée internationale en matière commerciale ou culturelle ou patrimoniale ou de loisirs", "être desservie par des infrastructures de transports d'importance nationale ou internationale", "connaître une affluence exceptionnelle de touristes résidant hors de France", et "bénéficier d'un flux important d'achats effectués par des touristes résidant hors de France, évalué par le montant des achats ou leur part dans le chiffre d'affaires total de la zone"

■ **INDUSTRIE.** SECTEUR D'ACTIVITÉ SOUVENT MÉCONNU DE L'ÉCONOMIE AZURÉENNE, L'INDUSTRIE DISPOSE AVEC L'ASSOCIATION DES PARTENAIRES POUR LA PROMOTION DE L'INDUSTRIE MÉDITERRANÉENNE D'UN OUTIL À LA MESURE DE SES ENJEUX.



## L'APPIM FAIT ÉTINCELER L'INDUSTRIE DEPUIS 20 ANS

C'est une belle saga qui s'écrit depuis déjà deux décennies... Il y a 20 ans, le 17 juillet 1996, portée par la CCI Nice Côte d'Azur, naissait l'Association des Partenaires pour la Promotion de l'Industrie Méditerranéenne. Une association de plus dans le paysage azuréen ? Non. La volonté affichée dès le départ était de lutter contre les idées reçues. Dans les Alpes-Maritimes, l'industrie occupe une part significative de l'activité économique avec plus de 33 000 emplois, des milliers d'établissements performants et compétitifs. Pourtant, cette réalité, masquée par la vocation touristique du territoire, demeure méconnue du public. Une méconnaissance qui s'ajoute au déficit d'image dont elle souffre, notamment auprès des jeunes. Beaucoup ont une vision incomplète, voire déformée de ce qu'elle recouvre en termes d'opportunités d'emploi et de perspectives de carrière. Car aujourd'hui, l'industrie ce sont des métiers de pointe, des processus automatisés, des filières en plein essor comme l'aromatique, l'aéronautique ou la pharmaceutique sur le 06. Ce sont aussi des opportunités d'emploi

dans l'ingénierie, la recherche-développement, la technologie qui s'adressent aux jeunes quel que soit leur niveau d'étude (du bac pro pour le technicien au bac + 5 pour l'ingénieur) et cela, il faut le faire savoir.

**Etre le reflet de la réalité industrielle locale.** A ce déficit de notoriété s'ajoutait le manque de communication entre les TPI, PMI et les grands comptes implantés dans les Alpes-Maritimes. Un tissu d'entreprises de sous-traitance s'est en effet développé au fil du temps sur le territoire afin de répondre aux besoins d'une industrie de proximité. Au début des années 1990, les effets conjugués d'une mondialisation naissante et de crises économiques cycliques ont affirmé la nécessité de construire sur le département des synergies entre les industriels afin de faire face à une situation de plus en plus concurrentielle. C'est dans ce contexte que l'APPIM décidait de changer les choses et de placer les métiers industriels sur le devant de la scène économique locale et nationale tout en favorisant des rapprochements d'affaires.

Avec 135 entreprises adhérentes dont plus de 70 % sont des TPI et PMI, l'APPIM a connu une progression constante du nombre de ces adhérents. Sur son territoire, elle représente plus de 12 000 emplois. Elle constitue aujourd'hui une force reconnue de promotion et de représentation de l'activité industrielle azuréenne agissant pour favoriser le développement de courants d'affaires, promouvoir ses savoir-faire et représenter les intérêts des entreprises du 06. Chaque année, elle initie plus de 40 actions qui engendrent la participation de près de 2 500 personnes : participations collectives aux salons de la sous-traitance industrielle, visites d'entreprises... Parmi elles, deux ont valeur d'exemple : le salon-forum Industria et les rencontres pour l'emploi industriel (REI).

**Industria : la Côte d'Azur industrielle en force.** Il constitue sans contexte le temps fort du programme d'action de l'APPIM. Ce rendez-vous placé sous le signe du développement et de la promotion de la dynamique industrielle azuréenne, mais surtout de l'échange





C'est l'une des grandes réussites de l'APPIM : organisé chaque année depuis 14 ans, le forum-salon Industria est devenu la vitrine incontournable du savoir-faire industriel azuréen.

et de la mise en réseau, est devenu un événement régional incontournable. Sous l'impulsion de Daniel Sfecci, l'actuel président de l'APPIM, il a pris depuis quelques années une tournure business plus affirmée. En dépit d'un contexte difficile, 138 exposants étaient présents lors de la 14<sup>e</sup> édition de 2015 consacrée au numérique et 1300 professionnels ont assisté aux différentes animations : soirée inaugurale, conférences thématiques, show-room des innovations et la grande convention d'affaires avec plus d'une centaine de rendez-vous programmés.

**Sensibiliser les jeunes aux métiers industriels d'avenir.** Bâtir des passerelles entre le monde industriel et l'Education est également une des priorités de l'APPIM. En dépit d'un chômage endémique qui affecte particulièrement les jeunes, des pans entiers de l'industrie ont du mal à recruter ! Face à cette problématique de recrutement de personnes formées ou qualifiées sur des métiers techniques, en partie due à une désaffection des jeunes pour l'industrie, l'APPIM a décidé d'innover dans les relations entre école et entreprises. Un domaine dans lequel l'association s'est toujours impliquée. La création des Rencontres pour l'Emploi Industriel cherche d'une part à apporter des réponses pragmatiques et efficaces sur le plan de l'insertion professionnelle et d'autre part à développer une relation régulière et pérenne entre l'entreprise, l'école et les étudiants, dans un rapport de proximité. Organisées chaque année, ces rencontres alternent ateliers thématiques, préparés et animés par des entreprises industrielles et des entretiens individuels sous forme de « speed dating ». Chaque édition attire en moyenne 30 à 40 entreprises et 10 établissements techniques et professionnels. Soit en moyenne entre 300 et 400 candidats par session. L'IUT Nice Côte d'Azur accueille l'événement depuis 3 ans.

**Partenaire du livre blanc.** L'APPIM fut également en première ligne pour la rédaction du livre blanc de l'industrie azuréenne, de-

mande expresse du ministre de l'Industrie d'alors, Christian Estrosi. Bernard Kleynhoff, chargé de mission, et président de l'APPIM durant cette période, a permis de lister 35 propositions concrètes. Ces propositions constituent encore le fil directeur, la feuille de route qui irrigue les actions et les interventions de l'APPIM sur le terrain. Dans la continuité de ce livre blanc et sous l'impulsion du président actuel Daniel Sfecci, l'APPIM a organisé il y a deux ans une université. Près d'une quarantaine d'entreprises parmi les plus actives et les plus représentatives du réseau ont répondu à cet appel. Rencontres et tables rondes ont permis aux dirigeants de témoigner de leur situation, des problèmes rencontrés mais surtout de faire émerger des

solutions concrètes issues de la réalité du terrain. Dans bien des cas, les solutions envisagées mettent en avant la nécessité et l'intérêt d'une action collective. Depuis 2 ans, l'université de l'APPIM est ainsi devenue une action structurante de l'association, elle permet de construire chaque année un plan d'action sur mesure par et pour les entreprises azuréennes. Depuis, l'université de l'APPIM a fait ressortir d'autres thématiques : la croissance de l'entreprise, ses variations de charges, sa performance et l'élargissement du réseau aux entreprises de la région. ■

**En savoir +** [www.appim.com](http://www.appim.com)

## L'interview

### DANIEL SFECCI, PRÉSIDENT DE L'APPIM : «IL FAUT PENSER À L'ÉCHELLE DE LA RÉGION»

Après 6 ans passés au service de l'industrie azuréenne, Daniel Sfecci entame sa dernière année de mandature qui se terminera à la fin de l'année. Quel bilan tirer ?

« L'idée que je retiens est que l'industrie azuréenne doit dépasser la somme des intérêts particuliers de chacun et construire une véritable force entre tous les acteurs industriels d'abord, puis des passerelles et des synergies fondées sur un intérêt commun avec les politiques et les institutionnels régionaux. Une nécessité déjà contenue dans le livre blanc et fermement rappelée par le cahier issu de notre Université (document qui formalise les réflexions des industriels durant l'université de l'APPIM). Il faut aujourd'hui, à la faveur d'une redistribution des cartes politiques, penser « Région ». Nous ne pouvons plus à l'heure de la mondialisation nous



permettre de rester chacun de notre côté. Il nous faut passer au braquet supérieur, comme on dit dans le vélo, et bâtir une force de propositions et d'actions communes, favoriser les relations d'affaires localement, peser au niveau national en faisant entendre une seule voix PACA. C'est pour cela que je me bats pour que les industries du Var rejoignent plus massivement l'APPIM avant d'aller convaincre

celles des Bouches-du-Rhône. Nous avons des solutions directement opérationnelles que nous avons listées lors de notre Université. Mais comment nous faire entendre si chacun vise son intérêt particulier ? Bien évidemment un dirigeant se bat d'abord pour son entreprise. Mais pour l'emporter, un préalable est nécessaire : inscrire son action dans une action concertée commune régionale ».

■ **PROXIMITÉ.** APRÈS L'HEURE DE LAMOBILISATION ET DES RÉPARATIONS, IL TEMPS DE FAIRE LE BILAN DES DÉGÂTS SUBIS PAR LA CÔTE D'AZUR LORS DES INONDATIONS DU 3 OCTOBRE.

## INTEMPÉRIES : 6 MOIS APRÈS, OÙ EN SOMMES-NOUS ?

Au lendemain du 3 octobre 2015, au lourd bilan humain des inondations s'étaient ajoutés des dégâts considérables touchant particuliers comme entreprises. Les estimations portaient alors sur 1 800 structures touchées, dont 850 à 900 sinistrées, c'est-à-dire ayant perdu plus de 50 % de leur capacité de travail.

**Mobilisation et solidarité.** Immédiatement, la CCI et ses partenaires avaient décidé en premier lieu d'aller sur le terrain à la rencontre des entreprises sinistrées afin de les identifier, et recueillir les besoins d'urgence. Dès le 4 octobre au matin, un numéro de téléphonique unique était mis en place pour écouter, informer et renseigner les entreprises. Une *task force* se constituait pour sillonner le terrain et aller à la rencontre des professionnels sinistrés et les conseiller sur les démarches à effectuer. Une mobilisation générale sans précédent pour venir en aide aux chefs d'entreprises sinistrées, leur permettre de reprendre au plus vite une activité normale et ainsi sauver les emplois. La CCI, en partenariat avec les organismes sociaux et la Chambre des Métiers et de l'Artisanat, a réalisé un dossier unique d'accompagnement afin de guider les entreprises sinistrées dans leurs premières démarches d'urgence. 1134 d'entre elles ont ainsi été identifiées et traitées. Dans le même temps, un appel à la solidarité était lancé. Des entreprises azuréennes dont Galderma, Amadeus, mais aussi la Direction départementale des Finances et la CCI ont gracieusement remis près de 120 ordinateurs aux entrepreneurs sinistrés. La CCI a également lancé une opération de

### LA MOBILISATION A FONCTIONNÉ À 100%

Tassi Luna et Philippe Carbonié, boutique Simonejo (Cannes la Bocca)



Une catastrophe : 60 cm de boue dans le magasin de prêt-à-porter situé Avenue Francis Tonner à la Bocca. « Nous avons perdu

cette nuit-là 50 % de notre stock, sans compter la collection hiver entreposée dans la réserve. Après 10 jours de fermeture pour nettoyer en vitesse afin d'être ouvert pour les fêtes de fin d'année, nous avons ensuite dû refaire la boutique à neuf et fermer encore trois semaines. Une boutique qui avait été entièrement réaménagée un an plus tôt ! Pas facile de garder le moral surtout que la fin de l'année 2015 n'a pas été un long fleuve tranquille. Les assurances bien évidemment ont joué leur rôle avec plus ou moins de rapidité, mais ce que je retiendrai c'est surtout l'action des acteurs économiques dont la CCI. 1 jour seulement après le drame, une équipe de la CCI s'est déplacée et nous a informés des actions qu'elle mettait en place avec ses partenaires pour soutenir les sinistrés. C'est ainsi que j'ai rempli un dossier afin de bénéficier d'une aide. Nous avons reçu 3 000 euros

et bénéficié d'un prêt à taux zéro de 4 000 euros. Cela nous a permis de faire face et d'avancer certains frais comme l'électricité et surtout de compenser un peu la perte d'exploitation. Une démarche et un soutien très appréciable ».

**Claude Batel, président de la Fédération des Boulangers des Alpes-Maritimes et membre de la CCI Côte d'Azur**



« Le rôle de la CCI est d'être aux côtés des entreprises surtout lorsqu'elles rencontrent des difficultés. La Commission d'Indemnisation est en passe de finaliser ses interventions. Environ 600 entreprises ont déjà

bénéficié de subventions dont le montant varie de 1 000 à 5 000 euros. Nous pouvons dire que la majeure partie des plus touchées ayant constitué un dossier de demande a été aidée. A l'heure actuelle il reste une trentaine d'entreprises dont des campings et des boulangeries très touchées qui n'ont pas encore pu reprendre leurs activités. Ce sont vers elles que nous allons porter aujourd'hui nos efforts. Il faut que le territoire soit prêt pour la nouvelle saison touristique qui s'ouvre ».

*crowdfunding* en partenariat avec la Fondation Sophia Antipolis et la plateforme Galoo du 1er novembre au 31 décembre, pour que particuliers et entreprises aient la possibilité de faire un don en faveur des entreprises sinistrées. Près de 32 000 € ont été ainsi collectés et reversés aux entreprises.

**Un guichet unique pour la coordination des dossiers d'aides.** En lien avec la Préfecture, la Région PACA, le département des Alpes-Maritimes et les communautés d'agglomérations Pays de Lérins et Antibes Sophia Antipolis, la CCI et la Chambre des Métiers et de l'Artisanat ont joué le rôle de guichet unique pour la coordination des dossiers d'aides. Ensemble, ces organismes ont débouqué des fonds de solidarité pour une valeur de 3,7 millions, le Conseil départemental des Alpes-Maritimes ayant décidé pour sa part d'accorder pour 1 million d'euros de prêts à taux zéro. De son côté, la CCI a créé un fonds d'aides de 300 000 € en faveur des entreprises sinistrées. Ce fonds a été abondé de 100 000 € par la CCI régionale, et de 25 000 € par la CCI du Var. De son côté, la Métropole Nice Côte d'Azur vient d'affecter une dotation de 100 000 €

pour les entreprises situées sur son territoire. Le Conseil régional a pour sa part décidé d'augmenter encore sa participation de 1,5 million € dont 600 000 € pour les entreprises. Enfin, il faut noter que 8 commissions d'attribution ont pour le moment traité 575 dossiers. Au total, ce seront environ 700 entreprises qui bénéficieront des aides directes.

**Près de six mois plus tard où en est-on ?**

Si aujourd'hui la plupart des entreprises ont pu redémarrer totalement ou partiellement leur activité, il reste encore des activités qui n'ont pas repris. Sur ce point, le ministre de l'économie Emmanuel Macron, en déplacement dans les Alpes-Maritimes le 15 mars à l'occasion du MIPIM et interpellé par le Président de la CCI Nice Côte d'Azur sur ce sujet, répond que « les demandes devront être remontées au Préfet, tous les dossiers quelle que soit leur nature, seront traités » tout en s'engageant à trouver des solutions pour les entreprises en souffrances via le programme investissement d'avenir notamment. ■

**En savoir + 0 800 422 222**  
www.cote-azur.cci.fr

### LA CAMPAGNE DE SOUTIEN PROLONGÉE

Autour du slogan « Je consomme Côte d'Azur », la campagne de communication a été lancée le 7 décembre à l'occasion des fêtes de fin d'année. Elle s'est déployée largement dans les communes impactées par les intempéries et sur l'ensemble des Alpes-Maritimes. Plusieurs villes et communautés d'agglomération ont décidé de soutenir l'opération en lui offrant des supports : affichage dans les abribus, faces de bus ou encore flancs du tramway à Nice, etc. Au-delà de la période stratégique des fêtes de fin d'année et des soldes, la CCI a décidé de conduire son initiative dans la durée avec une nouvelle identité basée sur le slogan « Faites équipe avec l'économie Côte d'Azur » qui démarrera en mai et se poursuivra sur toute l'année 2016, toujours en partenariat avec les collectivités locales.



La santé, c'est  
trop important  
pour être  
compliqué.

**SANTÉ**

**PRÉVOYANCE**

**ÉPARGNE - RETRAITE**

## 95% DES ENTREPRISES ADHÉRENTES SONT PRÊTES À NOUS RECOMMANDER.



- Pour les chefs d'entreprise : la mise en place et le pilotage du contrat peuvent être intégralement gérés en ligne.
- Pour les salariés : la possibilité de compléter eux-mêmes l'offre choisie grâce à un renfort personnalisé, sans coûts ni démarches supplémentaires pour l'entreprise.

**1<sup>re</sup> mutuelle santé de France, au service des entreprises et des salariés.**  
Découvrez nos solutions sur **[harmonie-mutuelle.fr/devis-entreprise](https://harmonie-mutuelle.fr/devis-entreprise)**



**Harmonie  
mutuelle**

En harmonie avec votre vie



# TOURISME

## COMMENT LA CCI ACCOMPAGNE LES ENTREPRISES DU SECTEUR

■ **TOURISME.** PILIER HISTORIQUE ET INCONTOURNABLE DE L'ÉCONOMIE DE LA CÔTE D'AZUR, LE SECTEUR DU TOURISME EST UN ENJEU DE PREMIER PLAN. POUR ACCOMPAGNER LES PROFESSIONNELS ET RENFORCER L'ATTRACTIVITÉ DE LA DESTINATION, LA CCI MET EN ŒUVRE UNE STRATÉGIE COMPLÈTE D'ACTIONS ET DE SERVICES. AVEC UN MAÎTRE-MOT : LA SYNERGIE.

**On ne devient pas leader pour rien et il faut se battre pour le rester.** La Côte d'Azur a su se hisser et rester depuis plus d'un siècle au sommet du tourisme mondial. Aujourd'hui, avec 11 millions de touristes par an qui dépensent 5 milliards d'euros et en génèrent au total 10 milliards, le tourisme est toujours son activité phare. Une véritable "poule aux œufs d'or" qu'il faut continuer à bien soigner. Car dans un monde qui bouge plus que jamais à grande vitesse, les positions changent vite. Il est aussi essentiel de garder constamment un œil sur les marchés émergents, sur les

concurrents, d'observer les tendances, de s'adapter aux standards internationaux, d'innover tant dans les prestations que dans l'offre globale de la destination. Un vrai challenge. Permanent.

C'est dans ce contexte qu'intervient la CCI Nice Côte d'Azur. Président du Syndicat des Hôteliers du bassin cannois et élu CCI en charge du tourisme, Michel Chevillon fait tout naturellement le lien entre les professionnels du secteur et la Chambre. "La CCI représente l'ensemble des entreprises du territoire. Elle est "multicarte" et assure ainsi la transver-

salité. En prospection à l'étranger, quand on dit Cannes on dit également Thales Alenia Space. Nous cherchons toujours à mettre en valeur l'ensemble des richesses de la Côte d'Azur. Elles se renforcent mutuellement. D'autre part, suivant l'exemple d'Amadeus à Sophia, le tourisme peut être vu également comme une vraie opportunité pour les entreprises high-tech dans le mouvement de transition digitale."

En liaison avec ses partenaires professionnels et institutionnels, la CCI mène donc la bataille sur trois fronts : l'accompagnement des professionnels vers un tourisme d'excellence;



## L'ACTIVITÉ TOURISME SUR LA CÔTE D'AZUR EN CHIFFRES

### » 11 MILLIONS DE TOURISTES

POUR PLUS DE 67 MILLIONS DE NUITÉES AVEC UNE FRÉQUENTATION ÉTRANGÈRE REPRÉSENTANT 48% DES SÉJOURS ET 52% DES NUITÉES

### » 600 000 CROISIÉRISTES

ACCUEILLIS EN 2015 : LA CÔTE D'AZUR EST LE 1<sup>ER</sup> PÔLE DE CROISIÈRES EN FRANCE

### » 1<sup>ER</sup> AÉROPORT APRÈS PARIS AVEC

12,01 MILLIONS DE PASSAGERS EN 2015

### » 5 MILLIARDS D'EUROS

DE DÉPENSE TOURISTIQUE LIÉE AUX SÉJOURS (DONT 63% POUR LA CLIENTÈLE ÉTRANGÈRE TANDIS QUE 25% EST ATTRIBUÉ AU SEGMENT TOURISME D'AFFAIRES). AU TOTAL 10 MILLIARDS DE CHIFFRE D'AFFAIRES GÉNÉRÉS SOIT 9% DES RECETTES DU TOURISME INTERNATIONAL EN FRANCE.

### » 75 000 EMPLOIS

DANS LE SECTEUR ET LE DOUBLE, SI L'ON CONSIDÈRE LES EMPLOIS INDIRECTS.

## DAVID LISNARD (CRT) : LA CCI, ESSENTIELLE DANS L'APPROCHE MICRO- ÉCONOMIQUE

Président du CRT Côte d'Azur, David Lisnard, qui est également maire de Cannes, a toujours insisté sur la promotion de la marque. C'est dans cette ligne, qu'au niveau de la Région il a



demandé avec les professionnels azuréens que le CRT PACA puisse, à côté du CRT Côte d'Azur, être rebaptisé CRT Provence pour coller à la réalité des marques et

donc à celle des marchés. Pour la promotion de la marque Côte d'Azur qui s'étend jusqu'à Saint-Tropez, David Lisnard a une vision claire de la répartition des rôles dans les Alpes-Maritimes. "La CCI assure un soutien à la filière dans une approche microéconomique. Le CRT joue un rôle de catalyseur pour générer des flux et donner de la lisibilité à la destination."

"L'objectif est d'arriver à générer plus de séjours et d'augmenter le revenu par séjour grâce à la force de la marque " explique David Lisnard. "Pour accroître les ventes, ce lien entre la micro-économie et l'offre de la destination se fait tout particulièrement sur les croisières à travers le French Riviera Cruise Club, ou via le cinéma avec la Commission du film (l'intronisation le 31 mars au Carlton de Cannes de l'acteur chinois Liu Ye comme "Ambassadeur du Tourisme de la Côte d'Azur" en Chine est emblématique sur ce point) ou encore avec les enquêtes qualitatives qui permettent d'assurer une cohérence des produits touristiques."

l'animation de la filière ainsi que la fédération de la chaîne territoriale; l'observation touristique, étant donné que pour innover, il faut savoir non seulement ce qui se fait sur place mais aussi ce qui se fait ailleurs de mieux sur la planète. Flash sur la façon dont la CCI accompagne ainsi les professionnels du secteur dans l'une des plus belles destinations du monde.

**Accompagner les professionnels vers un tourisme d'excellence.** Les modes de consommation évoluent. L'explosion de l'économie collaborative (AirBnB, Uber, etc.) en offre un exemple. Un vrai basculement. Aussi, les professionnels se doivent de faire évoluer leur offre pour mieux coller aux changements des habitudes de consommation des touristes. Pour anticiper ces bouleversements, plu-

sieurs programmes d'accompagnement ont été montés par la CCI Nice Côte d'Azur autour des trois axes du développement durable : la performance commerciale, le développement de pratiques environnementales et la gestion des salariés.

Quelques exemples. CompéTic Pro du Tourisme ouvre, à partir d'un auto diagnostic sur l'utilisation des technologies numériques, un cycle de formation de 4 jours non consécutifs sur les pratiques du marketing web et mobile. Programme régional, Tourism'innov stimule les capacités d'innovation. Il propose une journée pour monter un projet clé en main de tourisme innovant avec l'aide de spécialistes.

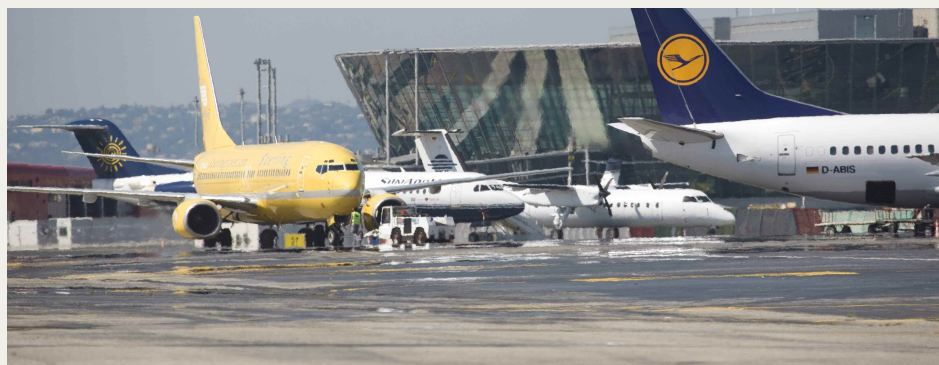
Autre volet d'action pour faire monter les compétences : la labellisation. "C'est ce qu'attendent les hôteliers, notamment" indique Michel Tschann, président du Syndicat des hôteliers et membre élu de la CCI, "La promotion étant assurée par le CRT et les offices de tourisme, les hôteliers attendent de la CCI une aide sur ce qui est leur cœur de métier, particulièrement sur la qualité et la formation. C'est ce qui se fait pour la qualité à travers l'accompagnement vers les labels comme les "bistrot de pays" et la Qualité Tourisme, pour la formation, ou encore avec des ateliers d'information". Ainsi, la CCI de Nice détecte et accompagne depuis de nombreuses années les talents

» suite page 16

## AÉROPORT NICE CÔTE D'AZUR : LE MOTEUR DU TOURISME AZURÉEN

Au mieux, la Côte d'Azur ne sera pas raccordée au rail européen à grande vitesse avant 2030. L'aéroport Nice Côte d'Azur restera donc encore longtemps notre seule voie royale sur l'international. Les chiffres montrent en tout cas qu'il assure bien ce rôle avec 12 017 000 passagers en 2015, dont 7 660 000 concernent le trafic international (63%). Avec 38% des visiteurs étrangers de la destination qui viennent en avion, l'aéroport constitue bien le moteur du tourisme azuréen. Actuellement, il ouvre en direct sur 107 destinations (9 nouvelles destinations européennes ont ouvert cette année), avec 62 compagnies régulières qui desservent 37 pays.

**Un maillage efficace.** Comme l'a constaté Dominique Thillaud, Président du Directoire d'Aéroports de la Côte d'Azur, "l'existence d'une ligne aérienne directe a un effet multiplicateur sur la croissance des visiteurs originaires de la destination desservie". D'où des actions ciblées, comme le programme Fly2Côte d'Azur, pour inciter les compagnies aériennes à développer leur réseau sur la Côte d'Azur. D'où également les campagnes menées avec la CCI Nice Côte d'Azur pour l'ouverture de nouvelles lignes directes intercontinentales à l'image des Nice-New York de



Aéroport Nice Côte d'Azur

Delta, désormais quotidiennes sur l'année, ou encore des Nice-Dubaï d'Emirates qui connaissent un beau succès.

**Sans oublier que l'aéroport, en lui-même, joue un rôle essentiel dans l'économie des Alpes-Maritimes.** Il contribue également au développement du high-tech azuréen et du secteur grasse de la parfumerie, tous deux très tournés sur l'international. C'est également un poids lourd de l'activité économique locale. Selon les dernières études d'impact (2011), il représente 5 000 emplois

directs (66 000 si l'on y ajoute les emplois indirects et ceux qu'il induit) et génère 7 milliards d'euros de retombées sur le département. On comprend pourquoi les forces économiques et politiques locales sont si vigilantes et tiennent à "obtenir toutes les garanties de préservation des intérêts du territoire et de la plateforme aéroportuaire" dans le processus de privatisation actuellement en cours.

**En savoir +**  
[www.nice.aeroport.fr](http://www.nice.aeroport.fr)

*made in Côte d'Azur* qui s'inscrivent dans des démarches d'acquisition de titres ou de labels. C'est le cas avec "Qualité Tourisme" autour des différentes composantes de la qualité d'accueil. Ce label (*voir également l'article en page 5 de ce numéro*) ne vise pas que l'hébergement et la restauration. Il recouvre 13 filières dont les bistrots de pays, les campings, les agences de location saisonnières, les activités sportives. Dans les Alpes-Maritimes, quelque 110 établissements (dont une quarantaine pour la seule année 2015) ont été labellisés.

Une première aussi dans la dernière fournaie : les Galeries Lafayette de Nice Masséna (la "Vieille Dame" de 150 ans), premier grand magasin à obtenir la labellisation "Lieux de Visite". "Tourisme et shopping étant désormais indissociable, il était temps que le label "Qualité Tourisme" se tourne vers les magasins", explique Emmanuel Ricci, des Galeries Lafayette de Nice. "Ayant une forte fréquentation de clientèle étrangère, notre magasin avait mis en place depuis 2008 un service Marketing International qui travaille au plus près de la clientèle touristique du département ainsi qu'avec les principaux acteurs de ce marché. Nous avons donc anticipé de nombreux facteurs concernant l'accueil des étrangers. Mais la CCI a été un interlocuteur clé dans l'opération de labellisation. Elle nous a motivés et a rendu le processus accessible. Aujourd'hui, ce label représente une véritable reconnaissance de notre savoir-faire pour l'accueil de la clientèle touristique. C'est également un gage de qua-

### «La transversalité du tourisme rejoint celle du tissu économique local.»

Denis Zanon,  
Directeur de l'Office de Tourisme de Nice



*lité que nous souhaitons exploiter dans notre communication future."*

Le titre Maître Restaurateur cible quant à lui la restauration et va bien au-delà du seul "fait maison". Il est le seul label à bénéficier de la reconnaissance officielle de l'Etat certifiant la qualité et la fraîcheur des produits ainsi que le savoir-faire. Pour le promouvoir, la CCI Nice Côte d'Azur a édité "Le Guide des Maîtres Restaurateurs des Alpes-Maritimes". Il répertorie les 93 professionnels du 06 qui ont obtenu cette distinction à ce jour. Comme le montre la dernière vague de labellisation (Bastide St Antoine à Grasse, La Chèvre d'Or à Eze, L'Ondine à Cannes, Le Plongeoir à Nice, Le Bistrot du Port à Golfe Juan, Marcel Bistro Chic à Nice) les "étoilés" y côtoient les bonnes tables de pays. De quoi faire référence et entraîner le label au plus haut.

Quant au volet "RH", il est porté par "La Charte de Confiance", programme régional lancé l'an dernier et destiné à faciliter et à améliorer le recrutement et les conditions de travail des salariés de l'hôtellerie-Restauration.

**Animer la filière et fédérer la chaîne touristique.** Le second axe d'action tient dans l'animation de la filière et la fédération de la chaîne touristique. Des exemples là aussi. La CCI a participé en partenariat avec le CRT Côte d'Azur à la mobilisation des professionnels pour les 1<sup>res</sup> Rencontres Départementales du Tourisme en octobre dernier, rencontres destinées à décliner en offre touristique les grands événements et les manifestations culturelles et sportives. Avec le Tourisme Business Meeting, les équipes de la CCI assurent la mise en relations des professionnels du tourisme d'affaires. Avec les opérations Tourisme et Shopping, c'est une passerelle qui est lancée entre grands salons et commerçants locaux, tandis que les "Ecales sensations" connectent les croisiéristes avec les commerces du centre-ville. Le mot d'ordre général : décroisser et faire jouer les synergies. "L'Office de Tourisme de Nice Côte d'Azur travaille avec la CCI dans plusieurs domaines", explique Denis Zanon son directeur. "La collaboration se fait notamment sur les opérations liant tourisme et commerce, sur les programmes des ports et plus particulièrement autour de la croisière (dispositif d'accueil à Nice, offres spécifiques, stratégie



## LOI NOTRe : LES OFFICES DE TOURISME NE DÉPENDRONT PLUS DES COMMUNES

Ce que change la loi NOTRe dans le domaine du tourisme? Elle assure à compter du 1er janvier 2017 un transfert de compétences aux nouveaux établissements publics de coopération intercommunale (EPCI). En clair, avec cette loi qui porte sur la nouvelle organisation territoriale, la gestion et création d'activités touristiques ne sont plus du ressort des communes mais des regroupements de communes (Communauté de communes, communautés d'agglomération et Métropoles). Cela implique aussi sur les territoires un nouveau maillage des offices de tourisme. Ces derniers quittent le giron communal qui les avait fait naître pour passer à l'échelon des communautés.

*de promotion). Des actions sont menées également autour de l'aéroport pour l'accueil des passagers, pour fidéliser les compagnies aériennes. D'autres axes de collaboration se jouent autour des nouvelles technologies (plateforme Ecobiz, m-tourisme) et les changements qu'elles apportent. La transversalité du tourisme rejoint tout naturellement la transversalité du tissu économique local".*

Une synergie que la CCI développe aussi au service du tourisme d'affaires avec Provence Côte d'Azur Events : "C'est le pôle d'excellence du tourisme d'affaires de la Région PACA", rappelle son président Pierre-Louis Roucaries, par ailleurs Directeur général du Centre Expo Congrès de Mandelieu-La Napoule. "Notre mission est triple : promouvoir l'offre de la région PACA auprès des décideurs et des prescripteurs d'événements nationaux et internationaux; accompagner nos adhérents dans des actions collectives (salons nationaux et internationaux, formation, la démarche qualité, RSE, outils innovants) et créer des passerelles avec les Pôles de compétitivité et les réseaux d'entreprises."

**Observation touristique : le grand dossier de l'économie collaborative.** Le troisième axe, c'est celui de l'observation de l'activité économique liée au tourisme. La CCI pilote, en partenariat avec le CRT Côte d'Azur et son observatoire du Tourisme (Touriscope), un groupe de travail dont l'objectif est d'harmoniser et d'améliorer les études portant sur les flux touristiques, les revenus des hôteliers, les investissements touristiques et les prévisions de fréquentation.

Dernier grand dossier en date qui a été ouvert : celui des bouleversements apportés par l'économie collaborative. Les hôteliers, inquiets de la montée en puissance de sites comme Airbnb qui ne jouent pas à charge égale, ou de l'emprise croissante des grandes centrales de réservation comme ebookers,

## CROISIÈRES : L'OPÉRATION DE RECONQUÊTE DU FRENCH RIVIERA CRUISE CLUB EST LANCÉE



Rédaction

**Relancer l'attractivité de la Côte d'Azur sur le segment des croisières** pour faire face à un nombre de passagers accueillis qui s'érode depuis 2009 : c'est le cap que donne la nouvelle feuille de route du French Riviera Cruise Club (FRCC), club créé en 2007 par la CCI Nice Côte d'Azur et qui réunit 250 professionnels. Cet objectif est désormais celui de Pascale Hattemberg et Michel Cheillon, le tandem porté en janvier à la barre du club. Le problème de la Côte? Il a été identifié : si le marché de la croisière reste porteur (+ 3% par an et 2,3 millions de croisiéristes en escale dans les ports français), les paquebots sont de plus en plus grands et les 5 ports azuréens (Villefranche, Nice, Antibes, Golfe-Juan et Cannes) manquent de postes à quai pour les recevoir.

**Résultat : les destinations méditerranéennes "têtes de file"**, comme Barcelone, Rome, Venise ou encore Marseille, qui ont investi massivement pour apporter des offres de postes à quai, gagnent du terrain. Ce qui explique un niveau de trafic 2015 redescendu sur la Côte autour de 550 000 passages (près de 700 000 en 2009) et des estimations 2016 qui ne vont pas au-delà. "Notre défi, c'est aussi de positionner la Côte d'Azur comme une destination incontournable de la Méditerranée et de mettre en avant d'autres qualités que les places à quai", explique Pascale Hattemberg. Également adjointe tourisme et culture à la mairie de Villefranche, elle compte jouer de toutes les synergies du territoire pour y arriver. "En partenariat avec le CRT et les municipalités, il s'agit d'optimiser le réceptif pour offrir une qualité d'accueil aux meilleurs standards de la croisière, de faire valoir l'originalité de la destination, de faciliter le parcours client. C'est ce que nous avons fait avec les applications Cruise Passenger Guide qui permettent aux croisiéristes de créer leur parcours de visite dans un temps donné. Nous cherchons également à provoquer de l'émotion, à travers notamment des journées spéciales "escales sensations". Enfin nous voulons inciter les compagnies de croisière à venir en délivrant des "awards". Nous avons ainsi remis les quatre premiers "awards" de cette série lors du Seatrade Cruise Global à Fort Lauderdale (Etats-Unis)". Le début de l'opération de reconquête.

**En savoir +** [www.frenchrivieracruiseclub.com](http://www.frenchrivieracruiseclub.com)

ont poussé au lancement d'un groupe de travail sur ce thème en septembre 2015. L'occasion pour la CCI Nice Côte d'Azur d'approfondir la réflexion sur le nouveau monde du tourisme qui émerge et auquel le tourisme azuréen, en tant que leader, se doit de répondre.

**Conjoncture : baromètres aéroport et hôtellerie à la hausse.** Toujours dans le cadre de sa mission d'observation, la CCI a étudié l'impact des tragiques attentats de Paris sur le tourisme azuréen. Il a été limité sur la Côte et les chiffres d'affaires n'ont pas connu de baisse sensible comme dans la capitale. Sur l'année 2015, selon l'observatoire SIRIUS CCI, la fréquentation touristique des Alpes-Maritimes s'inscrit en hausse avec une activité du secteur hôtellerie-café-restauration (HCR) qui progresse globalement de 1%. Plus en détail, l'hôtellerie a progressé (+2,5%) et la restauration a légèrement baissé (-0,5%). Quant au début 2016, il semble s'être installé sur de

bons rails avec le Carnaval de Nice qui a roulé sans incidents et les grandes manifestations cannoises en forme.

Baromètre de l'activité, l'aéroport a enregistré une hausse de 10,2% en février (+ 12% pour le seul international). L'année bissextile y contribue certes, mais la hausse reste significative à +6% sans le 29 février et sur les deux premiers mois 2016, elle s'est établie à 6,7%. Pour l'hôtellerie, si Paris et l'Île de France continuent de souffrir, le baromètre In Extensio souligne à fin février les bonnes performances de la Côte d'Azur tirées par une fréquentation en hausse sensible et surtout avec un RevPAR (Revenu par Chambre Disponible) en hausse de plus de 20%. De bon augure pour la saison qui arrive. ■

**En savoir +**

CCI Nice Côte d'Azur  
0 800 422 222  
[www.cote-azur.cci.fr](http://www.cote-azur.cci.fr)  
[www.cotedazur-tourisme.com](http://www.cotedazur-tourisme.com)

■ **ACCOMPAGNEMENT.** DEPUIS LE DÉMARRAGE DES TRAVAUX DE LA NOUVELLE LIGNE DU TRAMWAY QUI VA RELIER L'EST ET L'OUEST, LA CCI NICE CÔTE D'AZUR S'ACTIVENT POUR ACCOMPAGNER ENTREPRISES ET COMMERÇANTS SITUÉS SUR LE PARCOURS DURANT CETTE PHASE, QUI PE

## TRAMWAY LIGNE 2 À NICE : LA CCI EN PREMIÈRE LIGNE



La ligne 2 reliera le CADAM et l'aéroport au centre et au port de Nice.



La CCI a mené l'enquête auprès des entreprises et commerçants.

La ligne 2 du tramway est entrée dans sa phase active. Ici et là, entre le port de Nice et le centre administratif départemental les chantiers se multiplient. Les travaux ont débuté en octobre 2013 et la mise en service est prévue pour 2018 (2019 : mise en service de la totalité de la ligne jusqu'au Port). Longue de 11,3 km et de 20 stations, la ligne suit l'axe de la ville, depuis le futur pôle multimodal de Saint-Augustin à l'Ouest vers les quartiers Est. En quelques mois, la ligne 2 doit accueillir 140 000 passagers quotidiens. Elle aura donc un fort impact sur la vie commerciale le long du tracé : 600 enseignes sont concernées. Fort de l'expérience engrangée durant la réalisation de la première ligne, les acteurs de la vie économique azurienne ont donc tenu à accompagner les commerçants et entreprises situés sur le corridor du tramway tout au long des opérations. Une convention de partenariat a été signée entre la Métropole Nice Côte d'Azur, la Ville de Nice, la FCNA (Fédération du Commerce Niçois et de l'Artisanat) et les réseaux consulaires (CCI Nice Côte d'Azur et la Délégation des Alpes-Maritimes de la Chambre de métiers et de l'artisanat de Région PACA). Au cœur de cette mobilisation générale, deux missions précises ont été confiées aux équipes de la CCI Nice Côte d'Azur : observer et évaluer l'impact de la ligne 2 sur le tissu commercial et artisanal et bien sûr, l'accompagnement économique des entreprises.

**Un observatoire pour évaluer et comprendre l'impact du tramway.** Oeil Eco a pour mission

de mesurer l'incidence du tramway avant, pendant et après les travaux. L'objectif étant d'observer l'évolution du tissu économique, d'anticiper les impacts négatifs sur l'activité et d'alerter en cas de difficultés des entreprises. Ainsi, au travers des enquêtes menées, il est possible de poser un prédiagnostic sur les entités économiques et ainsi proposer des actions d'accompagnement adaptées. Autre volet de l'observatoire, l'évolution et l'analyse des pratiques d'achat et des flux piétons sur le tracé pour comprendre les effets des travaux sur l'activité commerciale, artisanale et des services de proximité. Enfin, l'observatoire permettra d'élaborer des scénarios sur l'évolution de l'activité commerciale des principaux secteurs après la mise en service du tramway. Trois vagues d'enquêtes ont été prévues auprès des usagers et des entreprises situées sur le corridor du tramway, pour bien photographier la situation avant, pendant et après les travaux.

La première phase « avant travaux » étant terminée, la deuxième phase, celle de « pendant les travaux » a démarré. 600 commerçants seront enquêtés durant l'année, ainsi que près de 700 clients. Fort de l'expérience de cette première phase, Les questionnaires ont été retravaillés, afin d'être améliorés et plus facilement administrables sur le terrain. Croisés avec les résultats de ceux menés avant le lancement des opérations, ils permettront de déceler les évolutions rencontrées par les entreprises zone par zone au niveau de leur chiffre d'affaires, de leur fréquentation, de leur approvisionnement, etc.

prendre la température du terrain et identifier les quartiers en difficulté. Un préalable nécessaire pour proposer ensuite un accompagnement, orienter les commerçants, vers les services compétents, dont la commission d'indemnisation.

**L'accompagnement économique des entreprises situées sur le tracé.** La CCI Nice Côte d'Azur, en partenariat avec la Chambre de métiers et de l'artisanat, est le relais des dispositifs d'accompagnement économique auprès des entreprises impactées : ensemble, elles mettent en place des actions individuelles et collectives à la disposition des riverains professionnels du tracé.

Le dispositif comprend une ligne téléphonique spécifique, ainsi qu'un autodiagnostic tramway\*. Son rôle : aider les dirigeants à mieux appréhender la situation actuelle de leur entreprise, leur apporter les premiers éléments de réponses, les recommandations pratiques et les mettre en relation avec les services concernés. 190 entreprises ont été contactées et 79 autodiagnostic réalisés. Le dispositif intègre aussi l'accès sous forme dématérialisée à l'ensemble des documents pratiques liés au tramway : guide pratique, dossier unique pour demander des moratoires de paiement aux organismes de recouvrement (Urssaf, RSI, Services des Impôts) et au dossier d'indemnisation.

Par ailleurs, les entreprises ont accès au dispositif « TPE Performance ». Financé par la Direccte, c'est un diagnostic 360° de l'entreprise avec proposition d'un plan d'actions personnalisé et un accompagnement à la



QUEST DE NICE, LA CCI ET SES PARTENAIRES  
 UT ÊTRE CRITIQUE POUR LEUR ACTIVITÉ.



ces situés le long du tracé.

Rédaction

mise en œuvre d'actions correctives. 43 entreprises en ont déjà bénéficié.

En outre des rencontres sont organisées régulièrement pour sensibiliser et orienter les entreprises sur des solutions opérationnelles pour développer leur activité et gérer les difficultés. En mai sera lancé une session gratuite de formation dédiée aux entreprises du tracé, « Les fondamentaux du commerce : stratégie des ventes et parcours client » animée par les experts de la communauté commerce 06 présente sur la plate-forme Ecobiz. La CCI a également sensibilisé la Direccte afin de permettre aux dirigeants des entreprises du tracé de bénéficier pour leurs salariés de l'activité partielle (dont le chômage partiel). La CCI sera la porte d'entrée pour en faire la demande. Au quotidien, elle est également en étroite collaboration avec l'ensemble des partenaires et aux côtés des 10 associations de commerçants du tracé ainsi que la Fédération du Commerce Niçois et de l'Artisanat. A noter qu'un diagnostic du monde associatif implanté sur le corridor du tramway a été réalisé en 2012 et réactualisé en 2015, pour présenter le nouveau format associatif sur l'ensemble des secteurs du tracé avec la création de 3 nouvelles associations : rue de France, Californie-Ferber-Aréna et quartier des Musiciens-boulevard Victor Hugo. ■

**En savoir + 0 800 422 222**

[www.cote-azur.cci.fr](http://www.cote-azur.cci.fr)

\* [www.cote-azur.cci.fr/Tram/Autodiagnostic-Tramway-OUEST-EST](http://www.cote-azur.cci.fr/Tram/Autodiagnostic-Tramway-OUEST-EST)



## AUTODIAGNOSTIC TRAMWAY : UN OUTIL EFFICACE

Parmi les entreprises qui ont effectué un auto diagnostic tramway, on trouve «Le potiron gourmet», dirigé par Laurent di Chiara. Ce restaurant intimiste situé à l'Ouest de Nice et camouflé dans la petite avenue de Carras mérite le détour ! C'est l'avis largement partagé des réseaux sociaux mais surtout des habitués du lieu, principalement des actifs et des seniors du quartier et des environs. Sa force ? Outre l'accueil, une carte restreinte qui change tous les jours et privilégie les produits du marché ultra-frais. Son chef et dirigeant, Laurent di Chiara a accepté en mars de se prêter aux questionnaires de la CCI pour un auto diagnostic tramway. « Tous les indicateurs sont bons : une clientèle fidèle, une offre culinaire « maison » sans réelle concurrence, etc. Ma trésorerie est saine. Cependant, depuis quelque temps, je constate une légère baisse de fréquentation que je ne peux que corréliser avec des travaux de la ligne de plus en plus contraignants. Il est toujours intéressant d'avoir à un moment donné une photographie de son entreprise prise et analysée par un regard extérieur. Cela permet aussi de recueillir certaines idées ou de conforter nos propres solutions pour faire face à cette situation ».

## A suivre !

■ **Info / Qui est le 10 000 e  
 follower de la CCI sur Twitter ?**



Ludovic Hubler, le fondateur de la plateforme azurienne TWAM (TravelWithAMission.org) est le 10 000e abonné sur le compte Twitter de la CCI Nice Côte d'Azur.

■ **Transports / Corse : une  
 nouvelle offre au départ de Nice**

La compagnie de ferries Moby Lines ouvre sa nouvelle ligne Nice-Bastia-Nice le 1er juin. Les rotations s'effectueront pendant la haute saison.

■ **Initiative / Un nouveau réseau  
 de business angels pour la Côte  
 d'Azur innovante**

Créé par Mauro Dell'Orco et José Massol à la suite d'un regroupement d'une partie des membres de Sophia Business Angels dans le club Méditerranée investissements, le nouveau réseau joue la stratégie de la proximité géographique et compte aider au développement de jeunes pousses innovantes régionales.

■ **Réseau/ Telecom Valley : une  
 start-up est son 150e adhérent**

La start-up Traxxs est le 150e membre de Telecom Valley, l'association du numérique azurien qui fête cette année ses 25 ans d'existence. Traxxs conçoit une semelle connectée "XSOLE" qui transforme tout type de chaussure en "smart shoe". Telecom Valley qui depuis quelques années s'ouvre largement aux PME et start-ups, surfe sur une augmentation annuelle de 20% de ses adhérents. Ainsi, l'association a accueilli il y a quelques semaines 6 nouvelles entités. Outre Traxxs, le 6e du lot et le 150e membre, il s'agit de SoLocal Group (maison mère de Mappy et Pages Jaunes), Axians Systelcom (la marque de Vinci Energies), Fidens, Deligeo et Ezako.

■ **DÉVELOPPEMENT DURABLE.** ORGANISÉE MI-MARS, LA RÉUNION ANNUELLE DU CLUB SMART GRIDS CÔTE D'AZUR S'EST TENUE AU MOMENT MÊME OÙ LA LABELLISATION DU PROJET FLEXGRID DE LA RÉGION PACA ÉTAIT ANNONCÉE!

## CLUB SMART GRIDS CÔTE D'AZUR : C'EST PARTI POUR FLEXGRID !

C'est un beau succès dans le domaine des smart grids : ces fameux réseaux électriques intelligents, pour lesquels la CCI s'est beaucoup investie depuis 2010. Car le projet porté par CapEnergies et le Pôle SCS, est exceptionnel. De par les investissements engagés (150 M€ public et privé) bien sûr. Mais aussi par la nouvelle étape qu'il ouvre : de simples projets-pilotes on passe à des déploiements grandeur nature. Pour le président Kleynhoff, "Flexgrid placera l'industrie des Smart Grids au cœur de l'industrie de demain, permettant ainsi de consolider notre écosystème afin qu'il offre des opportunités réelles de croissance aux entreprises innovantes".

**Une bonne nouvelle pour le club Smart Grids Côte d'Azur :** né à Industria 2014, il a contribué à cette labellisation et compte bien participer à son succès. Pour Fabienne Gastaud, sa présidente, le club a montré qu'il y avait sur le secteur un terreau d'entreprises recou-



**Fabienne Gastaud,**  
Présidente du club.

vrant toute la filière. "En tant qu'entreprises locales, nous espérons aussi pouvoir faire acte de candidature et être intégrés dans le processus."

Quant à la réunion annuelle du club, elle a également permis de faire le point sur les actions : "Quatre groupes de travail avaient été lancés", note Fabienne Gastaud. "Le groupe 'prescriptions' a sorti un cahier des charges à destination des acteurs du bâti. Le groupe 'formation' a engagé avec la CCI, la construction d'une 'route de savoir-faire'. D'autres actions seront menées côté promotion lors d'Innovative

City en juin et côté industrie, à l'occasion d'Industria 2016. Une autre question qui nous tenait à cœur a été abordée : faire en sorte que les membres (nous sommes une soixantaine), se connaissent mieux. Nous avons dans ce but lancé une campagne de "pitches", de courtes vidéos dans lesquelles chacun se présente, résume son activité et définit les partenariats souhaités avec d'autres membres. Plus d'une vingtaine de pitches ont déjà été réalisés et ont engagé une belle dynamique."

Prochains rendez-vous : dès avril avec la réunion destinée à montrer que le concept smart-city n'est pas confiné aux grandes métropoles et que de nombreuses actions peuvent être menées dans les petites et moyennes communes. Et puis bien sûr Innovative City en juin, avec un stand sur le pavillon CCI Nice Côte d'Azur. ■

**+ SUR**  
[www.cote-azur.cci.fr](http://www.cote-azur.cci.fr)

### A suivre !

#### Saint-Laurent du Var : 56 labels Eco-défis remis aux commerçants et artisans

Dans le domaine du développement durable, il existe de nombreux labels, normes et référentiels. Aucun ne s'adresse véritablement aux commerces de proximité et artisans. C'est ce qui a conduit la CCI Nice Côte d'Azur, en partenariat avec la Chambre de Métiers et de l'artisanat à lancer l'opération Eco-Défis. Ce nouveau label permet de valoriser commerçants et artisans qui réalisent des actions concrètes en faveur de l'environnement. Une première vague de labellisation en 2014 avait ainsi concerné 54 commerçants du pays de Grasse. Une seconde vague fin février 2016, a conduit à la remise du précieux label à 56 commerçants et artisans de Saint-Laurent du Var. Parmi eux, 7 ont reçu un Trophée d'Or (pour plus de 10 défis relevés) et 3 un "Trophée d'Argent (pour 9 défis relevés).

#### La Fabrique des Mobilités soutient l'innovation azuréenne

Initiée par l'ADEME, soutenue par la Plateforme de la Filière Automobile, la Fabrique des Mobilités est le premier accélérateur européen dédié à l'écosystème des acteurs du transport et des mobilités. Pour booster les start-ups et projets industriels ou de territoires qui développent de nouvelles solutions, elle met à disposition les ressources de ses partenaires : de grands groupes comme Michelin et des acteurs comme la CCI Nice Côte d'Azur ou encore le pôle Mov'eo. Suite à son premier appel à projets lancé en novembre dernier, la fabrique a accompagné 10 projets dont ceux de deux start-up azuréennes, Comthings et Instant System.

#### Comthings et Instant System, deux start-up azuréennes lauréates

Comthings ambitionne de devenir le AirBnB du parking. Basée à Nice et spécialisée dans le contrôle d'accès en mode service (ACaaS) elle parie sur une télécommande universelle connectée au smartphone, qui vient simplifier le contrôle d'accès aux portes de garage ou portails. Particuliers, entreprises ou bailleurs immobiliers, peuvent ainsi louer leur garage ou place de parking sur des créneaux horaires définis à l'avance. Le marché du parking partagé est ouvert. Instant System, basée à Sophia Antipolis, déploie un GPS multimodal. A partir d'un logiciel de calcul d'itinéraires, la start-up applique le principe du GPS automobile aux différents moyens de transport (trains, bus, tramway, etc.).

#### Une aide au financement des bornes de recharges privées

Donner un coup de pouce à l'installation de bornes de recharges privées : c'est l'objectif d'ADVENIR (Aide au Développement des Véhicules Électriques grâce à de Nouvelles Infrastructures de Recharge) convention signée en février 2016 entre Etat, l'ADEME, l'AVERE, ECOCo2 et EDF pour financer l'installation de 12.000 bornes de recharge privées d'ici à fin 2018 (6.700 pour les entreprises et 5.300 pour le résidentiel privé). Le budget s'élève à 15,6 M€ maximum, dont 9,75 financés par EDF. Les demandes de subventions sont à déposer dès juin 2016.

#### Indemnité vélo : 0,25 € au kilomètre

Facultative, elle est fixée à 25 centimes d'euros par kilomètre et se trouve exonérée de cotisations

sociales à hauteur de 200 euros par an et par salarié. Elle peut, à certaines conditions, être cumulée avec la prise en charge des abonnements de transport collectif. Testé il y a deux ans ce dispositif d'incitation a d'ailleurs prouvé qu'il pouvait faire doubler le nombre de salariés utilisant plus ou moins régulièrement le vélo pour se rendre au travail.

#### Avantages fiscaux pour les entreprises proposant des vélos à leurs salariés

En plus des indemnités kilométriques vélo, les entreprises ont désormais droit à une réduction d'impôt lorsqu'elles mettent une flotte de vélos gratuitement à la disposition de leurs collaborateurs pour les déplacements domicile-travail. Cette réduction va jusqu'à 25% du prix d'achat des vélos.

#### Sophia Club Entreprises : une newsletter "mobilité" pour les actifs de la technopole

Lancée en janvier par le Sophia Club Entreprises dans le cadre de son Plan de Déplacements Inter-entreprises (PDIE), dans son premier numéro la nouvelle lettre donne le ton. On y retrouve l'ensemble des actions et avancées du PDIE, dont le récent doublement de capacité de la ligne de bus 230 Nice-Sophia et la géolocalisation des domiciles des salariés avec l'appui de la CCI Nice Côte d'Azur. Cette opération a permis d'établir des demandes d'amélioration de desserte en transports en commun. La Newsletter transports-déplacements, fait aussi point sur les grands projets en cours du territoire (Bus tram, City Mobil 2...) et les initiatives des entreprises de la technopole (E-mobility de SAP Labs).



■ **COMMERCE.** FOCUS SUR L'UNE DES ASSOCIATIONS COMMERCIALES DE LA CÔTE D'AZUR. ENTRETIEN AVEC CAROLINE BEUIL, PRÉSIDENTE DE COSEDEV, QUI REVIENT SUR LE TRAVAIL ACCOMPLI ET LES PROCHAINS OBJECTIFS.

## ASSOCIATION DES COMMERÇANTS SÉDENTAIRES DE VILLEFRANCHE SUR MER : DES RÉSULTATS ET DES AMBITIONS

L'association était en sommeil. Il y a deux ans, une nouvelle équipe rassemblée autour de Caroline Beuil l'a relancée. Une renaissance très attendue par les commerçants villefranchois : la COSEDEV réunit 70 membres sur les 100 que compte la ville ! «Cela nous confère une légitimité indéniable auprès des acteurs publics et notamment de la municipalité et conforte notre rôle de promotion, de dynamisation et d'animation du tissu commercial» souligne la présidente. «Les principales actions que nous avons menées ont d'ailleurs été réalisées avec le soutien de la ville mais aussi de la CCI Nice Côte d'Azur avec laquelle nous travaillons en étroit partenariat pour la mise en place d'actions de dynamisation de notre ville et nos commerces, tant auprès de la clientèle touristique que locale. Parmi les grands rendez-vous auxquels nous participons figurent les journées «Escale Sensations». Elles s'inscrivent dans les opérations Tourisme & Shopping de la CCI en faveur des croisiéristes. Ainsi le 10 juillet dernier, les 4 200 passagers de l'*Anthem of the seas* ont été accueillis par les commerçants villefranchois. Dès leur arrivée sur le port, accueillis par des agents de l'office de tourisme, un sac en toile leur a été remis. À l'intérieur, des petits cadeaux de bienvenue accompagnés du programme de l'Escale sensation et d'un plan signalant les commerces où leur étaient offerts des coupons de réduction, des remises sur leurs achats, etc. De nombreux commerçants et les adhé-



Rédaction

«Avec la CCI, nous travaillons en étroit partenariat pour la mise en place d'actions de dynamisation de notre ville et nos commerces, tant auprès de la clientèle touristique que locale.»

Caroline Beuil  
Présidente de la COSEDEV

rents du French Riviera Cruise Club se sont joints à cette opération et des fanions apposés sur leurs vitrines ont permis de les identifier.

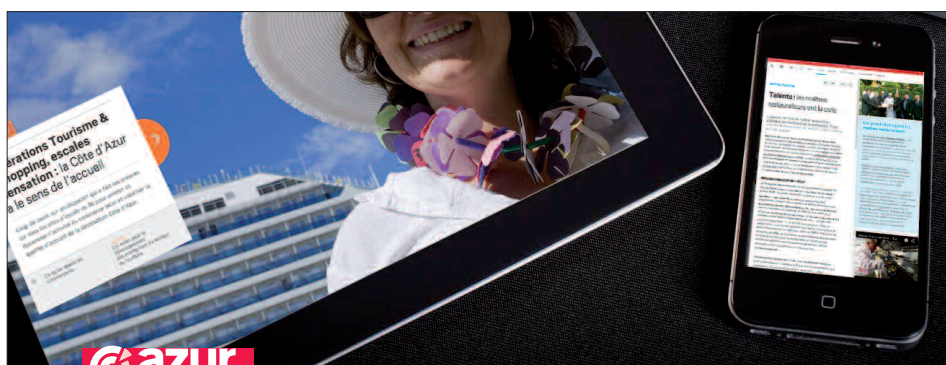
**Nouvelles ambitions.** L'association a également initié avec la CCI le «Village de Noël» avec de nombreuses animations durant 15 jours et la création d'un marché artistique ayant pour but de promouvoir la création. «L'été, nous avons créé des nocturnes autour des métiers de l'art dans la vieille ville qui connaissent de plus en plus de succès. S'il est difficile de chiffrer commerce par commerce l'impact financier de telles opérations, il est sûr qu'en terme d'image et de notoriété les choses bougent. Mais il faut aujourd'hui passer à la

vitesse supérieure. C'est le sens du travail engagé par la FACAR (Fédération des Associations des Commerçants et Artisans de la Riviera) qui travaille pour fédérer les 9 associations de la Riviera : Beaulieu, Villefranche, St Jean Cap Ferrat, Cap d'Ail, Beausoleil, Eze, Roquebrune Cap Martin, Sospel et Menton. Nous avons une véritable identité à faire valoir» précise Caroline Beuil. Prochaine étape : une réunion initiée par la CCI avec les municipalités, afin d'établir les axes de travail pour la mise en place d'actions concrètes en faveur du commerce. ■

En savoir + 0 800 422 222  
[www.cote-azur.cci.fr](http://www.cote-azur.cci.fr)

### ANTIBES CŒUR D'AZUR : UN BILAN TRÈS POSITIF

Née en 2014 de la fusion entre les associations Antibes Demain (centre-ville) et Cœur d'Antibes (vieille ville), l'association accompagnée par la CCI Nice Côte d'Azur affiche un beau bilan. Côté animations, elle maintient depuis maintenant plusieurs années sa braderie qui connaît un succès grandissant. Les fêtes de Noël, en partenariat avec la Fédération Tourisme Commerce de Juan-les-Pins, les journées de la Saint Valentin et de la fête des Mères ont été des animations marquées de succès. Elle s'implique également dans le projet municipal de gestion unifiée des cœurs de ville qui vise à créer des synergies entre tous les acteurs économiques d'Antibes et concevoir les évolutions futures de la ville. Elle travaille aussi sur une opération Tourisme & Shopping initiée par la CCI et le French Riviera Cruise Club pour l'été 2016.



**azur**  
ENTREPRISES - COMMERCE

Contenus enrichis, navigation adaptée pour les nouveaux usages de lecture sur tablettes, smartphones et ordinateurs...

**Découvrez la nouvelle version 100% digitale d'Azur Entreprises, le magazine économique de la Côte d'Azur.**



une publication

FAIRE AVANCER TOUTES LES ENVIES D'ENTREPRENDRE

 **CCINICE CÔTE D'AZUR**

■ **APPRENTISSAGE.** LA CCI MET À VOTRE DISPOSITION UNE FORMATION POUR SAVOIR TUTORER UN APPRENTI.

## TUTORAT : DEVEZ-VOUS MAÎTRE D'APPRENTISSAGE

La qualité de vos apprentis dépend de vous : la formation de Maître d'Apprentissage Qualifié permet d'acquérir les connaissances nécessaires à l'exercice du tutorat afin de mieux intégrer un jeune, le former, le suivre et l'accompagner. Il s'agit donc d'une formation managériale, ouverte à toute personne amenée à assurer un rôle tutoral au sein de l'entreprise : Maître d'apprentissage, tuteur, responsable RH, assistant RH, gérant, chef de service, manager, recruteur etc.

Basée sur des échanges d'expériences, complétée d'apports théoriques et de travaux individuels, la formation permet d'appréhender le rôle majeur de la fonction tutorale dans la réussite de la formation en alternance et ses enjeux dans l'entreprise. Ceci en sachant comprendre l'apprenant et ses spécificités, en faisant l'acquisition des outils et compétences nécessaires à la transmission de savoir-faire et l'encadrement d'un apprenant. Mais aussi de maîtriser les outils de l'alternance afin de favoriser la réussite de l'apprenant en partenariat avec le centre de formation, ou encore d'aborder la communication interpersonnelle.

La formation est organisée dans les locaux de la CCI à Nice (Ecovallée) et Cannes (aéroport Cannes Mandelieu) par le Point A, service de la CCI dédié pour vous informer et vous aider à concrétiser tout projet d'apprentissage mais aussi assurer la gestion de vos contrats d'apprentissage. Elle se déroule en sessions interentreprises de 12 à 14 personnes sur 14 heures, lors de deux journées en discontinu. Le coût de cette formation est de 250 euros, pouvant être pris en charge à 100% par votre organisme paritaire collecteur agréé (OPCA) dans la plupart des cas. ■

**En savoir +**  
Point A - CCI Nice Côte d'Azur  
pointa@cote-azur.cci.fr  
0 820 427 777

Sessions de formation 2016 : 26 avril, 17 mai, 27 septembre, 4 octobre, 8 et 15 novembre, 5 et 12 décembre

■ **E-SERVICES.** AVEC LA E-DRH CÔTE D'AZUR, LA CCI PROPOSE UN BOUQUET DE SERVICES DÉVELOPPER ET FIDÉLISER LES TALENTS.

## eDRH : CE QU'EN DISENT LES

Comment aider les entreprises à acquérir les compétences dont elles ont besoin pour se développer et/ou se maintenir sur le territoire ? Comment répondre aux enjeux d'emplois et compétences au niveau d'un territoire ou d'une filière ? La réponse de la CCI Nice Côte d'Azur à ces questions a été de lancer un nouveau concept de DRH territoriale mutualisée en ligne. Celle-ci est née du constat que certaines problématiques RH dépassent le cadre strict de l'entreprise. Elle utilise le numérique pour fédérer son écosystème composé de multiples entreprises diversifiées, autour d'une palette de services numériques RH. Une idée qui s'est concrétisée par la eDRH Sophia Antipolis dès 2012, auquel s'est ajoutée la eDRH ÉcoVallée-Plaine du Var en 2014 et qui continue à se développer aujourd'hui avec l'ouverture d'un nouveau portail web, edrh06.com.

Ce nouveau portail permet d'accéder à toute l'information et l'offre de services eDRH : présentation du concept et de la démarche eDRH, bouquets de services opérationnels proposés aux entreprises des territoires de Sophia Antipolis et de l'ÉcoVallée, applications sectorielles de recrutement... L'offre de services eDRH a pour but de simplifier le recrutement, la formation et l'accès à l'information utile en mettant à disposition des entreprises de toutes tailles, soit des outils en ligne directement utilisables par le responsable RH ou le chef d'entreprise, soit en mobilisant les réseaux d'acteurs emploi-formation-collectivités.

Pour Bernard Kleynhoff, président de la CCI Nice Côte d'Azur, c'est aussi un véritable observatoire des compétences. Le portail "va bien au-delà d'une bourse d'emploi et d'outils en ligne. Il s'agit d'un outil d'intelligence territoriale, réunissant une palette de services en ligne construits, pour et par, ses propres utilisateurs. Un projet collaboratif et innovant, qui ne demande qu'à se développer sur un plus grand territoire et porté par des valeurs : mutualisation, partenariat, innovation et proximité. Via ce service, les grandes entreprises partagent leurs expertises RH en coproduisant les solutions qui seront ensuite déployées auprès des plus petites, qui n'ont pas de fonction RH internalisée".

Un service qui confirme son utilité : sur Sophia Antipolis, par exemple, le site enregistre 300% d'offres d'emploi en plus par rapport à la même période l'année dernière (janvier-février), ou encore des inscriptions des entreprises en augmentation de 180%. On note également un vivier de 20 000 candidats et 320



Gilles Chevilhon

entreprises utilisatrices des sites de recrutement de la CCI dédiés aux secteurs du numérique et l'industrie, auxquels le portail edrh06.com permet également d'accéder. Des chiffres encourageants qui prouvent l'intérêt des entreprises pour ces nouveaux services de la CCI et aussi... une reprise des recrutements en ce début 2016.

**« La mutualisation nous permet d'organiser plus facilement des formations pour lesquelles nous ne pouvions pas monter d'intra. »**

Stéphanie Bernal  
Chargée de la formation chez Charabot (Grasse)

Parmi les utilisateurs de ces services, Pierre-Arnaud Fabre, qui dirige le cabinet d'assurance Fabre à Carros. Il confirme : « Dans le cadre d'un besoin spécifique de recrutement, j'ai eu connaissance du service eDRH EcoVallée, que j'ai sollicité. J'ai été très agréablement surpris de la disponibilité, de la réactivité et de la qualité des profils qui m'ont été présentés : tous correspondaient à mes besoins exprimés. Pour moi, c'est un vrai plus pour une petite structure qui souhaite optimiser ses recrutements... et le temps que cela implique! ». Toujours sur le volet recrutement, Thomas Bosboeuf (B2M-TP et Gaia Location à Carros) apprécie « un vrai service pour nous accompagner dans nos recrutements, avec un conseiller dédié qui nous fournit une présélection des candidats et nous propose des aides à l'embauche. Une solution simple, rapide et efficace que je conseille à toutes les PME ».

De son côté, Nadia Anderruthy, du centre de formation Caisse d'Épargne à Sophia-Antipolis, souligne le caractère fonctionnel et com-



# ENTREPRISES

« Pour moi, c'est un vrai plus pour une petite structure qui souhaite optimiser ses recrutements... et le temps que cela implique! »

Pierre-Arnaud Fabre  
Cabinet Fabre (Carros),  
utilisateur de la eDRH

plètement intuitif d'eDRH : « La Caisse d'Epargne a rejoint la plateforme de mutualisation lorsque notre équipe s'est installée il y a 3 ans dans ses nouveaux locaux, sur le site Sophia Antipolis. eDRH nous a permis de rejoindre un réseau de responsables formation avec qui, dans un premier temps, nous avons partagé nos expertises et nos bonnes pratiques. Puis, très vite, nous avons vu un intérêt à mutualiser une partie de nos formations transversales sur des thématiques communes : efficacité professionnelle et communication notamment. La plateforme permet soit de proposer des formations aux autres entreprises, soit d'inscrire nos salariés à des formations initiées par les entreprises adhérentes ; le but étant aussi d'optimiser le taux de participants au sein des sessions. Nous y trouvons tous un intérêt économique, puisque nous partageons la facture au prorata du nombre de participants par entreprise ».

La facilitation apportée par eDRH sur la mise en place de formations mutualisées a également séduit l'une des entreprises historiques du secteur de l'industrie aromatique à Grasse. Stéphanie Bernal est chargée de formation chez Charabot, société internationale intégrée au groupe grassois Robertet, qui emploie 1600 salariés, pour 100 M€ de C.A., dont 80% à l'export et spécialisée dans les matières premières naturelles et compositions destinées aux industries de la parfumerie et des arômes. Elle explique : « La mutualisation nous permet d'organiser plus facilement des formations pour lesquelles nous ne pouvions pas monter d'intra. Outre le gain en termes de déplacements car les participants restent dans la région, ces formations montées pour les entreprises du groupe répondent à nos besoins de contenu, le tout dans un budget maîtrisé. » ■

En savoir + [www.edrh06.com](http://www.edrh06.com)

■ JURIDIQUE. LA MÉFIANCE S'IMPOSE ! ATTENTION AUX PSEUDOS COURRIERS ET MESSAGES OFFICIELS APRÈS UNE INSCRIPTION AURCS.

## DÉJOUER LES ARNAQUES...

Les offres publicitaires frauduleuses envoyées aux entreprises immatriculées au RCS sont en pleine expansion. Un créateur d'entreprise sur deux serait ainsi sollicité. Pourquoi? Lorsqu'on officialise la création de son entreprise, il faut s'immatriculer auprès du Registre du commerce et des sociétés (RCS). Ces informations, une fois enregistrées, sont rendues publiques, quelques jours plus tard, dans les avis et les journaux d'annonces légales, ainsi qu'au JO.

Dès lors, des entreprises malveillantes, souvent basées à l'étranger, n'ont plus qu'à récupérer ces informations et contacter les entreprises. Les expéditeurs choisissent des sommes à payer crédibles, ni trop élevées, ni trop faibles en espérant éviter des poursuites. L'arnaque la plus courante actuellement est la proposition d'insertion de vos coordonnées dans des annuaires professionnels. Si vous recevez des courriers ou des messages de structures dénommées "Registre des sociétés nouvellement constituées", "Registre CSR", ou autres, soyez vigilant : il s'agit en effet de sociétés qui cherchent, par leur appellation judicieusement choisie, à semer la confusion. Les propositions commerciales qu'elles peuvent adresser aux entreprises pour effectuer certaines de leurs démarches ou formalités de constitution ou en cours de vie sociale ne sont absolument pas obligatoires et n'ont aucun caractère légal. La rédaction ambiguë de certaines sollicitations peut laisser croire qu'il s'agit d'une simple vérification d'adresse. En réalité, vous

vous retrouvez impliqué dans une commande ferme d'insertion dans un annuaire dont la diffusion est parfois très faible voire inexistante, avec un contrat souvent renouvelable automatiquement pour trois ans... De nouvelles pratiques sont apparues, comme l'envoi d'un contrat de publication de marques sous forme de facture ou d'ordre de virement, l'envoi de fausses factures avec le logo d'administrations (impôts, Trésor public, justice, douanes, Sécurité sociale, mairie, commissariat, police, pompiers, tribunal, greffe... Pour mémoire, rappelons que l'escroquerie est, selon l'article L. 313-1 du Code pénal, punie de cinq ans de prison et de 370 000 euros d'amende. Mais reste à pouvoir faire condamner des sociétés le plus souvent situées à l'étranger, mais qui n'hésitent pourtant pas à parfois faire appel à des sociétés de recouvrement en France !

Ceux qui sont victimes d'une telle pratique doivent saisir dans un premier temps la Direction départementale de la concurrence, de la consommation et de la répression des fraudes, ou leur organisation professionnelle, qui pourra ainsi transmettre des messages d'alerte à ses adhérents. De même, ne répondez jamais à un courrier de votre banque qui vous demande de lui transmettre vos coordonnées bancaires. ■

Si vous avez été victime, signalez-le sur le site du ministère de l'Intérieur [www.internet-signalement.gouv.fr](http://www.internet-signalement.gouv.fr), ou sur le forum [www.lesarnaques.com](http://www.lesarnaques.com)

### Formation

## LE MANAGEMENT DU COMMERCE EN E-LEARNING

L'Université Nice Sophia Antipolis, en partenariat avec la CCI Nice Côte d'Azur, propose depuis 2012 un diplôme innovant et accessible via le e-learning : le Diplôme Universitaire Ingénierie et Management du Commerce.

Ce cursus vise à développer une culture managériale au sein du monde du commerce et faciliter la gestion de projets de développement impliquant plusieurs acteurs économiques d'un même territoire. Ce Diplôme Universitaire permet aux professionnels ayant déjà une expérience ou à des étudiants en formation initiale d'acquérir une vision globale du management du

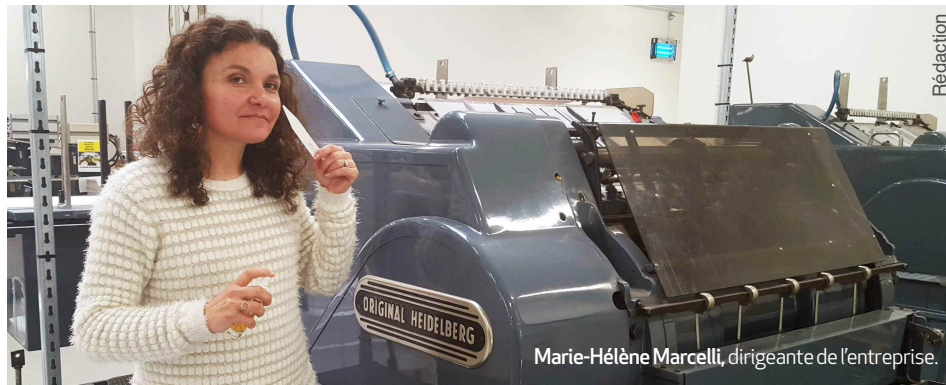
commerce et de centre-ville intégrant toutes les composantes, d'approfondir leur connaissance des outils du management de projets de développement et de dynamisation du tissu commercial, y compris au plan financier.

Formation modulaire à la carte, accessible aux salariés des collectivités, aux employés et/ou membres dirigeants d'unions commerciales, le diplôme représente 256 heures de cours alternés et 900 heures de stage.

En savoir + 0 800 422 222  
[www.cote-azur.cci.fr](http://www.cote-azur.cci.fr)

■ **INDUSTRIE.** FOCUS SUR UNE PÉPITE DE L'ÉCONOMIE AZURÉENNE, NÉE EN... 1883.

## CARESTIA : «L'IMPRIMEUR DES PARFUMEURS» INVESTIT



Marie-Hélène Marcelli, dirigeante de l'entreprise.

L'histoire de Carestia est intimement mêlée à celle de la ville des parfums. A la fin du 19<sup>e</sup> siècle, la famille Carestia crée une petite imprimerie au cœur de Grasse. Peu à peu, ses relations avec les parfumeurs vont conduire son fondateur à imaginer les mouillettes, ces fameuses languettes de papier qui servent à tester les parfums, à les faire sentir aux clients dans les boutiques... « Une création qui allait changer le cours des choses pour l'entreprise », explique Marie-Hélène Marcelli, la directrice générale. Car si elle imprime encore, elle ne tarde pas à se spécialiser dans la fabrication

unique de ces testeurs. « Il a fallu tout inventer. Les machines, le choix du papier, la sélection des encres, des vernis, leur compatibilité avec des processus d'imprimerie comme la dorure, le gaufrage... Le tout sans dégrader les senteurs des parfums mais au contraire en les révélant ». Peu à peu, Carestia développe un savoir-faire unique qui en fait le leader de la création et de la fabrication de produits parfumés, cartes à sentir, touches à sentir et carnets. Les grandes maisons de Paris passent des commandes de plus en plus spécifiques. « Nous avons au fil des années créé trois départements : le premier

est dédié aux testeurs neutres, un autre aux testeurs pré-imprégnés et le dernier est spécialisé sur des matières différentes du papier : la gomme, le bois, mais aussi les tissus », souligne Marie-Hélène Marcelli.

La PME développe également un vrai savoir-faire dans la conception et la réalisation des packs d'échantillon. Avec une centaine de personnes, elle a suscité bien des convoitises. Rachetée par un fonds d'investissement en 2010, puis revendue au groupe Arcade marketing en 2013 qui a fusionné avec Bioplan en 2014, elle fait désormais partie d'Arcade Beauty, leader mondial de l'échantillonnage commercial. « Cette fusion nous a ouvert les portes de l'international et notamment du marché américain. Des noms comme Estée Lauder commencent à nous passer des commandes », indique la directrice générale.

Fort de cette impulsion, Carestia a décidé d'investir sur un site unique pour améliorer sa productivité. « Cela fait longtemps que nous cherchions à rapprocher nos deux entités de Grasse et Mouans-Sartoux. Ce regroupement nous permet d'être encore plus opérationnels et d'envisager le futur avec confiance ». ■

■ **SANTÉ.** LA DISCRÈTE START-UP AZURÉENNE A ÉTÉ RÉVÉLÉE IL Y A 6 MOIS PAR UNE SUPERBE LEVÉE DE FONDS.

## THERACHON, LA PETITE BIOTECH AZURÉENNE QUI A LEVÉ 35 MILLIONS DE DOLLARS !

Fondée en 2014 par une chercheuse, Elvire Guze, cette biotech sortie de l'Inserm et de l'Université Nice Sophia a entrepris de développer un traitement innovant pour une cause majeure de nanisme chez l'homme, l'achondroplasie (environ 80% des cas dont, celui de la célèbre comédienne, Mimie Mathy, héroïne de *Joséphine ange gardien*). Cette maladie génétique, touche environ un enfant sur 15000 naissances. Dans le monde, environ 200000 personnes en sont atteintes. Pour elles, il n'y a pour l'instant aucun traitement disponible. Chargée de recherche à l'Inserm, Elvire Guze et ses collaborateurs du "Centre méditerranéen de médecine moléculaire" à Nice ont ouvert une piste. En travaillant sur des souris atteintes de cette pathologie du développement, ils sont parvenus à restaurer leur croissance osseuse. L'annonce de cette découverte a été faite en septembre 2013 dans une revue spécialisée. « Nous avons trouvé une nouvelle thérapie protéique qui a rétabli la

croissance normale du squelette et réduit les comorbidités dans des modèles animaux de la maladie », explique la chercheuse-entrepreneuse. « Si nous pouvons démontrer les mêmes effets chez l'homme, cela pourrait améliorer radicalement la vie des patients atteints d'achondroplasie ».

Un pari qui est aujourd'hui engagé pour TheraChon et auquel se sont associés les financeurs emmenés par OrbiMed, un fonds d'investissements américain spécialisé dans la santé et parfaitement au fait des maladies de l'os. « Depuis la levée de fonds, une société mère a été créée à Bâle en Suisse, mais l'activité reste en France avec le siège social à Sophia Antipolis et le laboratoire à Nice dans le campus de l'université (Institut de Biologie de Valrose) », poursuit Elvire Guze. « Actuellement nous finalisons le développement pré-clinique. Mais, pour ne pas donner de faux espoirs, il est impossible de dire si un traitement pourra être disponible et quand. »



Elvire Guze, dirigeante de l'entreprise.

Cette nouvelle étape, Elvire Guze la suivra mais en gardant son poste à l'Inserm. « Faire du développement clinique, c'est un autre travail. Les investisseurs ont pu attirer dans ce domaine de grosses pointures. Ainsi pour Luca Santarelli, le Pdg de la nouvelle maison mère en Suisse. Quant à moi, je suis chercheuse dans l'âme et il y a dans le monde 250 formes de nanisme pour lesquelles il n'y a pas non plus de traitement... » ■



■ **IMPLANTATION.** LE SPÉCIALISTE FRANÇAIS DES SYSTÈMES DE GÉOLOCALISATION EMBARQUÉS À GRANDE AUTONOMIE À FAIT LE CHOIX DE LA CÔTE D'AZUR.

## ABEEWAY S'EST IMPLANTÉ À SOPHIA ANTIPOLIS

**L'entreprise iséroise**, qui possède également une implantation près de Rennes, est spécialisée dans les composants électroniques pour les objets connectés et solutions de géolocalisation. Avec sa balise GPS (de la taille d'un jeton) à très longue autonomie connectée aux réseaux radio bas débit, Abeeway vise à révolutionner le marché de la géolocalisation. Entretien avec Stéphane Boudaud, directeur technique.

*Quelles sont les activités de votre entreprise ?*

Abeeway a pour ambition d'être l'un des leaders mondiaux dans les solutions de localisation. Nous souhaitons développer une solution simple pour localiser et connaître l'activité de n'importe quel objet ou animal, voir même de certaines personnes isolées sans se poser les questions d'autonomie, de taille ou de prix...

Les puces, pastilles et balises déjà existantes sont plutôt limitées : localisation imprécise, fonctionnement sur un rayon restreint, durée de vie courte (leur autonomie n'excède généralement pas un an, ce qui en



Team

**Stéphane Boudaud**, responsable de l'implantation d'Abeeway sur la Côte d'Azur.

limite les usages)... C'est donc tout naturellement qu'Abeeway a décidé d'entrer en rupture avec ces services de géolocalisation : nous proposons de localiser les objets et les personnes sans distance maximale et sans avoir besoin de recharger la batterie avant de nombreuses années.

Avec notre géolocalisateur utilisant la technologie innovante de l'internet des objets, nous cibons donc tout autant les particuliers que les professionnels : par exemple une entreprise du secteur industriel qui aurait besoin de tracer ses produits.

*Pourquoi la Côte d'Azur ?*

Nous avons choisi de nous implanter sur la Côte d'Azur pour être au cœur d'un écosystème dynamique ou l'innovation, la recherche et les partenariats avec des PME et TPE locales nous permettent d'accélérer notre développement dans les nouvelles technologies autour des objets connectés et des villes intelligentes.

*Quelles sont vos perspectives de développement ?*

Cette nouvelle implémentation va nous permettre de recruter de nouveaux talents et d'innover avec une collaboration efficace entre Abeeway et des laboratoires de recherche. La Côte d'Azur permet également d'être connecté au monde entier grâce à son environnement multiculturel et à l'aéroport Nice Côte d'Azur. Enfin, nous attendons très prochainement une levée de fonds qui nous permettra d'embaucher et de passer du prototype à la production. ■

### NOS SOLUTIONS POUR OPTIMISER LA POLITIQUE SOCIALE ET FISCALE DE VOTRE ENTREPRISE



L'Épargne Salariale

COMPLÉTER SES REVENUS

L'Épargne Retraite

PRÉPARER L'AVENIR

Service client : **04 89 81 10 00**

(coût d'un appel local)



FACEBOOK.COM/BPCAZUR  
TWITTER.COM/BPCA

www.bpca.fr

BANQUE POPULAIRE  
CÔTE D'AZUR

ADDITIONNER LES FORCES, MULTIPLIER LES CHANCES



■ **SERVICES.** AVEC LES APPS HI-FROM ET MYVIZITO, SA JEUNE ENTREPRISE INNOVE ET SÉDUIT PROFESSIONNELS ET VISITEURS.

## LE E-TOURISME, FILON D'EVELYNE SORASIO



Rédaction

**Pourquoi s'être lancé dans l'aventure de l'entrepreneuriat?** Quand on pose la question à Evelyne Sorasio la réponse est simple: « *Je m'ennuyais dans mes fonctions !* ». Responsable informatique pendant 20 ans pour un grand équipementier automobile, elle décide donc de se lancer en créant sa propre activité, s'inscrit au cours du soir de l'IAE à Nice pour préparer un Master Administration des Entreprises. Evelyne Sorasio sait dès le départ vers quel secteur elle va se tourner: « *Le tourisme, car c'est un domaine porteur sur la Côte d'Azur. Ou plutôt le e-tourisme...* ».

**L'idée de créer Hi-From, application et plate-forme internet de conciergerie virtuelle à destination des hôtels, campings ou résidences hôtelières, lui vient... en vacances au Club Med:** « *En me connectant à leur réseau, je me suis aperçu qu'il n'y avait pas moyen d'envoyer des cartes postales virtuelles à mes amis. J'ai réalisé alors que ce médium était sous-utilisé, alors qu'il était le moyen parfait pour permettre à l'hébergeur de proposer des services supplémentaires* ». Evelyne Sorasio développe donc l'application et la plate-forme Hi-From. Puis pour créer en décembre 2014 son entreprise à Beausoleil, elle se fait accompagner par la CCI, accom-

plissant les phases 1 et 3 du parcours Nacre (Nouvel Accompagnement pour la Création et la Reprise d'Entreprises) et s'associe avec deux personnes: l'une est chargée de la partie administrative et financière et l'autre de la commercialisation. Révélé par le Smart App Contest, concours créé par la Métropole Nice Côte d'Azur et Telecom Valley, le succès de ce nouveau service de conciergerie est immédiat. « *Notre métier, c'est d'améliorer la satisfaction des clients pendant leur séjour* ».

**Dans cette logique,** Evelyne Sorasio et son équipe ont lancé depuis quelques mois une nouvelle application gratuite, basée sur un moteur innovant d'intelligence collaborative: MyVizito. « *L'usager remplit son profil, indique ses centres d'intérêt et l'application lui propose un circuit de visite adapté dans la ville où il se rend ou se trouve, qui s'améliore et s'enrichit au fur et à mesure des retours et commentaires des usagers* ». Un projet s'adressant notamment aux croisiéristes et déjà soutenu par la Telecom Valley, la CCI Nice Côte d'Azur certains Offices de Tourisme ou encore JC Decaux. Pour essayer MyVizito, les visiteurs peuvent se rendre sur le mobilier urbain interactif installé, à proximité de la station de tramway Gare Thiers. MyVizito est téléchargeable 7j/7 et 24h/24 par le grand public sur mobile, grâce à un QRcode disponible sur un totem à proximité. ■

<https://hi-from.com/>  
06 18 60 26 61

**Vous aussi, vous avez un projet de création, reprise ou transmission?**

Testez votre projet avec l'autodiagnostic en ligne sur [www.ccinice-cote-azur.fr](http://www.ccinice-cote-azur.fr) et participez à la formation-action « 5 jours pour entreprendre », avec les experts du pôle entreprendre de la CCI Nice Côte d'Azur.

20, bd Carabacel 06000 NICE - Tél.: 0 800 422 222 - Fax: 04 93 13 21 02  
cession.reprise@cote-azur.cci.fr

### ■ NÉGOCE

#### Négoce de matériel pour le bâtiment

Réf. 062C0245

Ville

Effectif: 2

CA: 213 000 € / Prix: 100 000 €

Cause retraite, cède fonds de commerce d'une entreprise spécialisée dans le négoce de matériel pour le bâtiment, créée en 1974. Forte notoriété auprès de professionnels (entreprises et collectivités), site internet performant, fortes marges, potentiel de développement sur un marché porteur.

#### Négoce de carrelage: importation directe et distribution

Réf. 061C0127

Ville

Effectif: 4

CA: 1 150 000 € / Prix: A définir selon l'option choisie

Cause retraite, cède parts sociales (minoritaire ou majoritaire) d'une société spécialisée dans l'importation et le négoce de carrelage. Progression importante et constante du CA depuis la création. Profil repreneur: associé actif avec des compétences commerciales (apport minimum: 250 000 €).

#### Négoce de revêtements de sols

Réf. 062C0233

Zone industrielle

Effectif: 2

CA: 1 250 000 € / Prix: 380 000 €

Changement d'activité, cède parts sociales d'une société spécialisée dans le négoce de revêtement de sols. Clientèle de particuliers à 80%. Show-room de 300 m², réserve de 400 m² situé en bord de route passante avec parking privatif.

#### Vente et réparation

Réf. 062C0226

grandes cuisines professionnelles

Ville

Effectif: 3

CA: 780 000 € / Prix: 400 000 €

Cause retraite, cède parts d'une société, spécialisée dans la vente et réparation de cuisines professionnelles. Clientèle internationale: collectivités, yachting, grandes villas. Les contrats d'entretien apportent une récurrence du CA.

#### Distribution de matériels de ventilation

Réf. 061C0204

Zone industrielle

Effectif: 4

CA: 1 500 000 € / Prix: 250 000 €

Cause retraite: cède fonds de commerce d'une société, créée en 1996, ayant pour activité la distribution de matériel pour la climatisation, le chauffage, la ventilation, études et réalisations de ventilation et climatisation industrielles. L'entreprise dispose de deux agences, implantées dans des villes du sud de la France.

#### Vente et installation de cuisines professionnelles

Réf. 1587P0105

Zone industrielle

Effectif: 5

CA: 2 000 000 € / Prix: 650 000 €

Cause changement d'activité, cède parts sociales d'une société spécialisée dans l'étude, la vente et l'installation de cuisines professionnelles. Le chiffre d'affaires est en hausse et bonne rentabilité.

### ■ COMMERCE

#### Tabac Jeux

Réf. 062C0244

Ville

Effectif: 0

CA: 220 000 € / Prix: 350 000 €

Raisons familiales, cède fonds de commerce de tabac, jeux, bimbeloterie, vente Nice-Matin. Clientèle de quartier, de passage et touristique, situé dans un quartier commerçant, en centre-ville.

#### E-commerce de dessous féminin

Réf. 062C0242

Activité à transférer

Effectif: 0

CA: 500 000 € / Prix: 230 000 €

Changement d'activité, cède parts sociales d'une société d'e-commerce spécialisée dans les dessous féminins. Marques renommées. Stock: 110.000 euros. Pas d'effectif à reprendre, activité transférable. Profil du repreneur: commercial/marketing.

#### Matériaux de construction bricolage

Réf. 064C0231

Arrière-pays mentonnais

Effectif: 4

CA: 530 000 € / Prix: 250 000 €

Raison personnelle, cède fonds de commerce de vente de matériaux de construction et bricolage. Clientèle de particuliers à 80%. Peu de concurrence dans la zone de chalandise. Profil du repreneur: polyvalence et connaissances dans le secteur d'activité. Permis poids lourds, CACES, pelle et grue.



# Retrouvez l'intégralité de nos annonces sur [www.cote-azur.cci.fr](http://www.cote-azur.cci.fr)

**Epicierie fine – Salon de thé**  
Village médiéval  
CA: 190 000 € / Prix: 250 000 €  
Cause retraite, cède fonds de commerce d'épicerie fine, comptoir de thés, décoration avec une activité secondaire de salon de thé. Clientèle locale fidèle et internationale.

Réf. 061C0224  
Effectif: 1 (en saison)

**Vente de produits multimédia**  
Ville  
CA: 370 000 € / Prix: 130 000 €  
Cause retraite : cède commerce spécialisé dans la vente de produits multimédia et la réparation de matériels électroniques et informatiques. Bonne notoriété auprès d'une clientèle fidèle.

Réf. 062C0173  
Effectif: 1

**Cave à vins et spiritueux**  
Centre-Ville  
CA: 160 000 € / Prix: 100 000 €  
Départ à la retraite, cède fonds de commerce d'une cave à vins et spiritueux, situé en plein centre d'une ville du littoral très touristique. CA en progression constante. Local : 32 m². Faible loyer. Site internet marchand.

Réf. 061C0219  
Effectif: 0

**Vente et réparation motos scooters**  
Centre-Ville  
CA: 740 000 € / Prix: 320 000 €  
Cède fonds de commerce de vente et réparation de motos et scooters, situé en centre-ville. CA en progression constante depuis la création. Exclusivité sur 2 marques de notoriété. Local: 210 m².

Réf. 062C0221  
Effectif: 3

## SERVICES

**Edition de logiciels**  
Ville  
CA: 550 000 € / Prix: 600 000 €  
Cède parts sociales d'une société spécialisée dans l'édition de logiciels avec des services associés : installation, formation et maintenance. Présence à l'international. Récurrence du CA (230 000 €).

Réf. 1834P0108  
Effectif: 10

**Marquage publicitaire**  
Ville  
CA: 800 000 € / Prix: 70 000 €  
Cède parts sociales d'une société de marquage publicitaire sur tous supports. Chiffre d'affaires stable .et marge importante. Local de 70 m², comprenant un espace de vente, un atelier et un studio.

Réf. 061C0249  
Effectif: 0

**Location de véhicules de tourisme**  
Ville  
CA: 2 440 000 € / Prix: 2 000 000 €  
Cède parts sociales d'une entreprise spécialisée dans la location de véhicules, créée en 1996. Clientèle principalement internationale constituée de particuliers grâce à un fichier de prescripteurs (hôtels, agences immobilières, sociétés de conciergerie).

Réf. 1450P0101  
Effectif: 10 (+3 saisonniers)

**Intégrateur audiovisuel Domotique professionnelle**  
Ville  
CA: 790 000 € / Prix: 600 000 €  
Double activité, cède parts sociales d'une société spécialisée dans l'intégration audiovisuelle pour professionnels. Les contrats de maintenance permettent une récurrence du CA de 200 000 € par an.Profil du reprenneur : professionnel exclusivement. Rachat partiel possible.

Réf. 062C0232  
Effectif: 2

**Transport routier de fret de proximité**  
Ville  
CA: 555 000 € / Prix: 250 000 €  
Cause retraite, cède fonds de commerce d'une entreprise de transport routier de fret de proximité sur l'est du département des Alpes Maritimes. Bonne rentabilité. Effectif stable de 7 salariés; 10 utilitaires.

Réf. 064C0228  
Effectif: 7

**Vente et installation de fermetures PVC**  
Ville  
CA: 220 000 € / Prix: 100 000 €  
Cause retraite : cède parts sociales d'une activité de vente et installation de fermetures PVC, métalliques pour fenêtres, portes, portes de garage, stores. Notoriété acquise depuis 40 ans auprès d'une clientèle de particuliers à 80 % haut de gamme et fidèle.

Réf. 061C0205  
Effectif: 1

**Bureau d'études en ingénierie navale**  
Ville  
CA: 280 000 € / Prix: 450 000 €  
Cause changement d'activité : cède parts sociales d'un bureau d'études spécialisé en ingénierie navale et distributeur exclusif en Europe de marques d'équipement. Entreprise tournée vers le développement d'un nautisme durable, bonne notoriété acquise depuis plus de 10 ans auprès d'une clientèle de professionnels 80 %. Bonne progression du CA.

Réf. 061C0192  
Effectif: 3

**Entretien et création de jardins**  
Haut-pays  
CA: 230 000 € / Prix: 130 000 €  
Cause changement d'activité : cède parts sociales d'une société spécialisée dans l'entretien et la création de jardins. Clientèle de professionnels à 70 % fidélisée (contrats avec syndicats de copropriété). Activité transférable, bonne notoriété, augmentation constante du CA.

Réf. 065C0181  
Effectif: 2

**Services à la personne**  
Ville  
CA: 375 000 € / Prix: 220 000 €  
Cause double activité, cède parts sociales d'une société de services à la personne spécialisée sur le secteur « personnes âgées et dépendances ». Présence de salariés fidèles et compétents et d'un réseau d'infirmiers pour la coordination des soins.

Réf. 1246P0094  
Effectif: 19 (13 ETP)

**Agence de communication**  
Ville  
CA: 175 000 € / Prix: 52 000 €  
Cède parts sociales d'une agence de communication spécialisée dans l'édition marketing et corporate. Clientèle de professionnels : grands comptes et institutionnels. Récurrence du CA.

Réf. 1583P0104  
Effectif: 2

**Transport routier de marchandises - affrètement**  
Activité transférable  
Ville  
CA: 760 000 € / Prix: 280 000 €  
Cède fonds de commerce d'une entreprise de transport routier de marchandises et affrètement. Bonne ventilation du CA auprès d'une cinquantaine de clients.

Réf. 061C0216  
Effectif: 13

**Installation énergie renouvelable**  
Ville  
CA: 380 000 € / Prix: 100 000 €

Départ à la retraite, cède parts sociales d'une société spécialisée dans les travaux d'installation énergie renouvelable. Entreprise qualifiée QUALIPAC, QUALIBAT, RGE, partenaire Bleu Ciel d'EDF. Local : 50 m².

Réf. 061C0220  
Effectif: 3

## HÔTELLERIE / RESTAURATION

**Restaurant (actuellement haute gastronomie)**  
Village  
CA: 120 000 € / Prix: 110 000 €  
Double activité, cède fonds de commerce d'un restaurant gastronomique. Bonne notoriété auprès d'une clientèle locale et touristique. Réel potentiel de développement et d'augmentation du chiffre d'affaires. Superficie 160 m² (cuisine équipée, 2 salles de 20 couverts chacune).

Réf. 061H0043  
Effectif: 0

**Restaurant – Bar – Chambres meublées**  
Vallée de la Tinée  
CA: 138 000 € / Prix: 220 000 €  
Cause double activité, cède fonds de commerce d'un restaurant de montagne avec 8 chambres meublées. Etablissement rénové et remis aux normes en 2013. Appartement de fonction de 55 m².

Réf. 065H0040  
Effectif: 3 (+ saisonniers)

**Location de meublé professionnel**  
Activité à transférer  
CA: 420 000 € / Prix: 130 000 €  
Cause changement d'activité, cède fonds de commerce d'une activité de location de meublé professionnel. Portefeuille de 45 lots. Deux parcs d'appartements situés à Villeneuve Loubet et Juan les Pins. Activité fortement impactée par la saison. Bonne rentabilité.

Réf. 062C0222  
Effectif: 1

**Hôtel-restaurant**  
Haut Pays  
CA: 300 000 € / Prix: 400 000 € (+ murs 700 000 €)  
Départ à la retraite: cède Bar Hôtel-restaurant magasin souvenirs, aux portes du Mercantour. 19 chambres. Jusqu'à 150 couverts en saison estivale. Achat des murs.

Réf. 065H0028  
Effectif: 3

**Restaurant Bar Lounge**  
Centre-Ville  
CA: 600 000 € (sur 200 jours) / Prix: 200 000 € (30% parts sociales)  
Cause double activité, cède 30 % parts sociales d'un restaurant, bar-lounge, roof terrasse. Idéalement situé à Nice en centre-ville, proche Acropolis, Musée MAMAC, Théâtre, Promenade Paillon, Vieux Nice. Etablissement neuf sur 4 niveaux (100 m² par niveau).

Réf. 062H0032  
Effectif: 5

**Fabrication de pizzas**  
Zone rurale  
CA: 100 000 € / Prix: 85 000 €  
Cause changement de région, cède fonds de commerce de fabrication de pizzas (livraison, sur place et à emporter), sandwiches, salades, repris en 2010 et situé en zone rurale, proche d'une zone industrielle. Bonne notoriété acquise grâce à la qualité des produits, l'accueil et le savoir-faire. Clientèle locale et touristique.

Réf. 061C0175  
Effectif: 2

**Hôtel-restaurant**  
Haut Pays  
CA: 103 000 € / Prix: 150 000 €  
Changement d'activité, cède fonds de commerce d'un hôtel-restaurant bar (licence IV), situé dans un village ancien du Haut Pays, aux portes du Mercantour. Superficie totale de 800m² sur 2 étages : 10 chambres, restaurant (80 couverts), 2 appartements, jardin, terrasse, parkings et garage.

Réf. 065H0030  
Effectif: 2 (+1 en saison)

**Hôtel bureau avec petit-déjeuner**  
Centre ville  
CA: 360 000 € / Prix: 715 000 € + murs 1 700 000 €  
Départ à la retraite : cède fonds de commerce indépendant d'un hôtel, reprise en 1985. Situation, avec terrasse, jardin et piscine, parking. 6 places et garage 20 places. Hôtel classé 3\*. Bon état général.

Réf. 061H0029  
Effectif: 4 (saisonniers)

## INDUSTRIE / BÂTIMENT

**Charpente, couverture et zinguerie**  
Zone industrielle  
CA: 3 500 000 € / Prix: 1 400 000 €  
Cède les parts sociales de sociétés créées il y a plus de 30 ans spécialisées en charpente, couverture et zinguerie. Entreprise structurée avec bureau d'étude intégré. Réponses à appels d'offre.

Réf. 1819P0107  
Effectif: 23

**Mécanique de précision et plasturgie**  
Zone industrielle  
CA: 800 000 € / Prix: 450 000 €  
Cause de départ à la retraite, cède titres d'une société spécialisée dans la mécanique de précision (outillage, tôlerie) et plasturgie. Clientèle exclusivement professionnelle. Présence d'hommes clés techniques.

Réf. 1444P0100  
Effectif: 7

**Gros œuvre, maçonnerie**  
Haut Pays  
CA: 2 000 000 € / Prix: 1 100 000 €  
Cause retraite, cède fonds de commerce d'une entreprise de gros œuvre créée en 1967 dans le Haut-Pays niçois. Equipes polyvalentes, formées aux particularités de l'environnement. Valeur matériel estimée au minimum à 500 000 €.

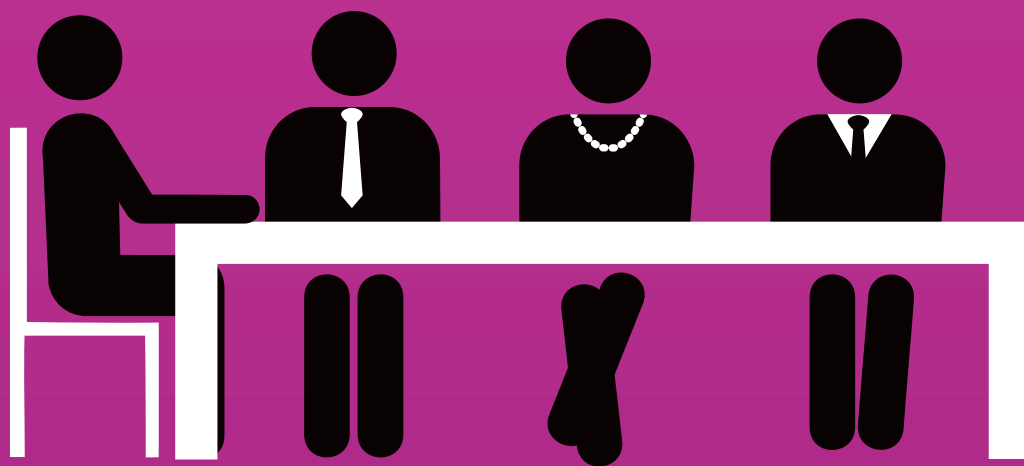
Réf. 0336P0024  
Effectif: 18

Pour répondre à une offre,  
pour passer une annonce ou en savoir  
plus sur nos services  
d'accompagnement, contactez-nous !

Tél. : 0 800 422 222 Fax: 04 93 13 21 02  
[cession.reprise@cote-azur.cci.fr](mailto:cession.reprise@cote-azur.cci.fr)

# *Nice Job !\**

## OPTIMISEZ VOS ÉVÉNEMENTS



Avec le Centre d'Affaires,  
vous organisez votre  
business à la carte.

**INFORMATION/RESERVATION**  
**04 93 21 30 73**

Visite sur  
[www.nice.aeroport.fr](http://www.nice.aeroport.fr)

